

# Hainaut Covid Info

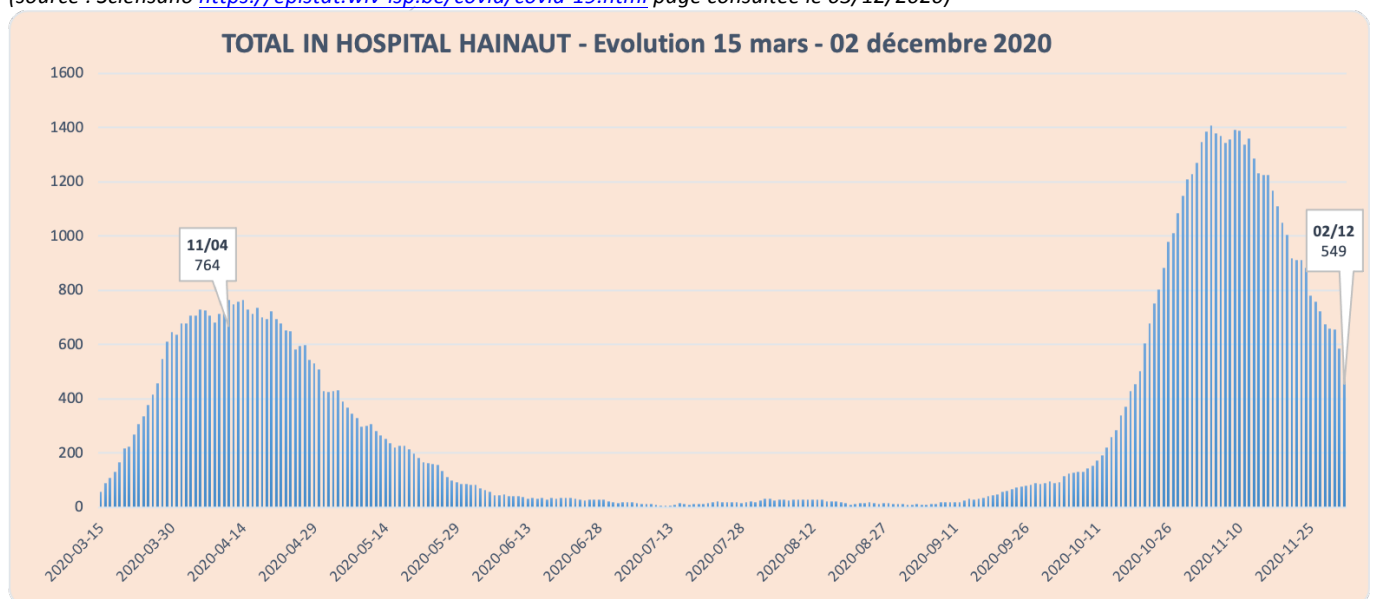
## Bulletin hebdomadaire – Situation de la semaine du 23 au 29 novembre 2020

### Introduction

L'Observatoire de la Santé du Hainaut met un ensemble de données de la COVID-19 à la disposition du grand public avec un focus sur la situation épidémique dans la province. Les données proviennent de l'Institut belge de la santé publique, Sciensano. Cet organisme fédéral est responsable du suivi épidémiologique de la COVID-19, en collaboration avec ses partenaires et autres acteurs de la santé. Les données collectées donnent un aperçu de la dynamique de l'épidémie et peuvent aider à choisir les mesures nécessaires pour freiner la propagation du virus.

La première vague de l'épidémie a conduit à un confinement dans une majorité de pays au printemps 2020. Si la transmission du virus a connu un net recul en juin-juillet, dès le mois de septembre, on a assisté à une deuxième vague coïncidant avec la reprise des activités. Après une explosion du nombre de cas, on observe actuellement une diminution du nombre de cas et de patients de la COVID-19 admis dans les hôpitaux. Il reste cependant encore de nombreux malades dans les services de soins intensifs.

*Evolution du nombre de patients de la COVID-19 hospitalisés depuis début mars 2020 en Hainaut (source : Sciensano <https://epistat.wiv-isp.be/covid/covid-19.html> page consultée le 03/12/2020)*



Au plus fort de la première vague de l'épidémie, on a recensé jusqu'à 764 patients hospitalisés (11 avril) en province de Hainaut. Au 2 décembre, les hôpitaux hainuyers en comptabilisaient 549.

## Nombre de cas positifs\*

Territoire	Nouveaux cas (du 16 au 22/11/2020) Nb/semaine	Nouveaux cas (du 23 au 29/11/2020) Nb/semaine	Variation		Incidence (du 23 au 29/11/2020) Cas/100.000 habitants	Taux de positivité des tests (du 23 au 29/11/2020) %
			Nb	%		
<b>Belgique</b>	22 301	16 130	-6171	-28%	140,4	9,5
<b>Wallonie</b>	8 901	5 656	-3245	-36%	155,2	13,8
<b>Hainaut</b>	3 811	2 277	-1534	-40%	169,1	14,6

\*Ces chiffres sont en constante évolution et sont sujets à des mises à jour compte tenu des délais de rapportage des cas par les différentes institutions concernées.

Durant la période du 16 au 29/11/2020, les zones les plus touchées, sur base du nombre de nouveaux cas par semaine pour 100 000 habitants, sont les provinces du Hainaut et du Luxembourg.

En Hainaut, le nombre de cas a diminué de plus de 40 % durant la semaine du 23 au 29/11 mais la circulation du virus reste importante. L'infection touche toutes les tranches d'âge avec une légère surreprésentation de la tranche des 20 à 29 ans. Les personnes de 80 ans et plus, constituent une part importante des cas recensés. Cette tranche d'âge est la plus à risque de complications.

## Testing

En Hainaut, du 23 au 29/11, 18 967 personnes ont eu recours à un test (soit 1 408 tests pour 100 000 habitants). Le nombre de tests réalisés, bien qu'en légère augmentation, reste trop faible par rapport à la circulation du virus. En Wallonie, 49 510 tests ont été réalisés du 23 au 29/11, soit 1 358 tests pour 100 000 habitants.

Le pourcentage de cas positifs détectés parmi l'ensemble des tests effectués est un élément d'appréciation de la circulation du virus. Le taux de positivité en Hainaut (14,6 %) est en diminution. Il correspond toujours à une circulation importante du virus. Ce taux hainauter est proche de celui de la Wallonie (13,8 %) mais nettement supérieur au niveau national (9,5 %).

## Niveau de transmission

Le  $R_t$  (ou taux de reproduction d'un virus) permet de mesurer le nombre de personnes qu'un porteur (sain ou malade) du coronavirus infecte à son tour.

Un  $R_t$  supérieur à 1 signifie qu'une personne en contamine plus d'une autre et que le nombre de cas augmente. Ainsi, quand on annonce un  $R_t$  de 1,2, cela signifie que 10 personnes porteuses du virus vont en infecter en moyenne 1,2 chacune, soit 12 autres au total. A l'inverse, si le  $R_t$  est inférieur à 1, le nombre de cas diminue.

En Belgique, le  $R_t$  (du 26 au 02/12) est de 0,80 et en Hainaut, il est de 0,76. Ce chiffre témoigne d'une évolution favorable.

## Hospitalisation

A ce stade de l'épidémie, les données provenant des hôpitaux constituent les indicateurs les plus importants.

Territoire	Nb d'admissions Semaine du 16 au 22/11/2020	Nb d'admissions Semaine du 23 au 29/11/2020	Variation		Nb d'hospitalisés au 02/12/2020	Nb de patients en Unité de soins intensifs au 02/12/2020
			Nb	%		
<b>Belgique</b>	2 131	1 604	-527	-25%	3 588	829
<b>Wallonie</b>	848	545	-303	-36%	1 227	313
<b>Hainaut</b>	403	268	-135	-33%	549	126

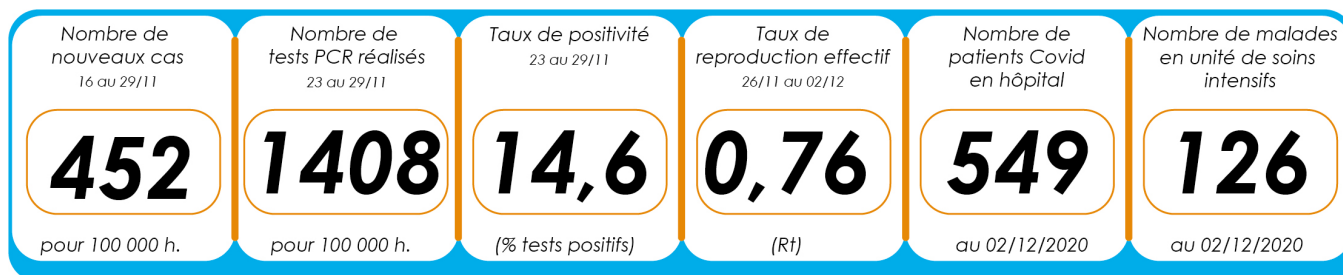
La semaine dernière, le nombre d'admissions à l'hôpital a diminué en Hainaut comme dans le reste du pays. Cette amélioration commence à produire ses effets sur le nombre de malades hospitalisés en particulier, aux soins intensifs et sous respirateur. Avec 549 patients hospitalisés au 02/12 dont 126 personnes en unité de soins intensifs (USI), le système hospitalier sort progressivement de son état de saturation, cela permet aux hôpitaux de passer de la phase 2B à 2A et d'accueillir une partie des malades atteints d'autres pathologies. Il est essentiel de respecter les mesures prises sur l'ensemble du territoire pour arriver à freiner la circulation du virus et ultérieurement ramener le système de soins à l'équilibre.

## Décès

Territoire	Nb de décès Semaine du 16 au 22/11/2020	Nb de décès Semaine du 23 au 29/11/2020
<b>Belgique</b>	1 110	851
<b>Wallonie</b>	443	282

Les nombres sont trop faibles à l'échelle du Hainaut pour permettre une interprétation correcte, raison pour laquelle ils ne sont pas présentés. La mortalité en Wallonie a diminué par rapport à la semaine précédente. Cette mortalité touche essentiellement les personnes de plus de 75 ans (68 % des décès wallons sur la période du 23 au 29 novembre).

## Conclusion



Dès la fin septembre, on a assisté à une nouvelle vague de l'épidémie. Même si l'on observe une vraie tendance à la baisse, la circulation du virus reste à un niveau élevé sur tout le territoire de la Wallonie, de Bruxelles et un niveau moindre en Flandre. Les personnes âgées de 80 ans et plus sont surreprésentées parmi les cas détectés actuellement.

Avec 549 personnes hospitalisées dont 126 en réanimation, la diminution du taux d'occupation, ainsi que la tendance à l'amélioration des indicateurs a permis aux hôpitaux de passer de la phase 2B à la phase 2A, ce qui signifie que le nombre de lits réservés aux patients de la COVID-19 commence à diminuer et les soins qualifiés de « non-urgents » reprennent. Cela fait espérer un retour à l'équilibre du système de soins.

Pour éviter de tomber soi-même malade, par solidarité pour les personnes à risques, par respect pour le travail difficile du personnel soignant, il est de notre responsabilité de suivre scrupuleusement les mesures de lutte contre le virus qu'il s'agisse des gestes barrières, des mesures gouvernementales ou d'éviter tous les rassemblements non essentiels.

Plus que jamais, appliquons les gestes de protection et respectons les mesures de lutte contre le virus Covid-19



Lavage des mains



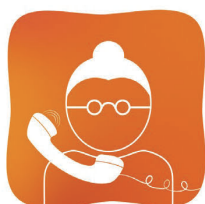
Port du masque



Respect des distances



Activités à l'extérieur



Protection des plus vulnérables



Limitation des contacts rapprochés



Vigilance pour tout rassemblement autorisé


Face au Covid-19 restons solidaires, bienveillants et attentifs les uns aux autres !

**Si vous présentez des symptômes** : consultez votre médecin, faites-vous tester et restez chez vous en isolement le temps d'avoir les résultats.

Si vous êtes « **personne contact** » **d'une personne positive** ou si vous revenez d'un pays où le virus circule activement : si vous n'avez pas de symptôme, mettez-vous en quarantaine pour 10 jours. En cas de symptômes, contactez votre médecin, faites-vous tester et restez chez vous en isolement le temps d'avoir les résultats.

### OBSERVATOIRE DE LA SANTÉ DU HAINAUT

Rue de Saint-Antoine, 1  
7021 Havré - Belgique

 +32 (0) 65/87.96.00

 [observatoire.sante@hainaut.be](mailto:observatoire.sante@hainaut.be)

 <http://observatoiresante.hainaut.be>