

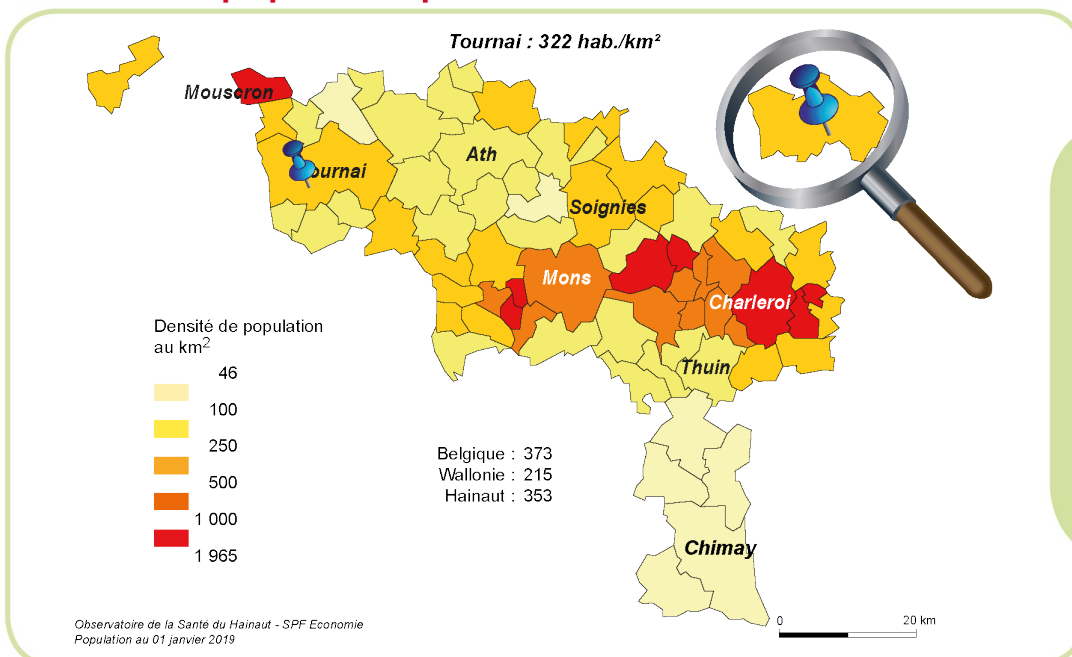
# TOURNAI

Cette fiche présente de manière synthétique les principaux indicateurs en lien avec la santé au niveau d'une commune. L'objectif est de rendre l'information sanitaire accessible à tous. Celle-ci devrait pouvoir aider à identifier les priorités de santé. Cette information peut être développée et commentée à la demande.

## ON RETIENDRA...

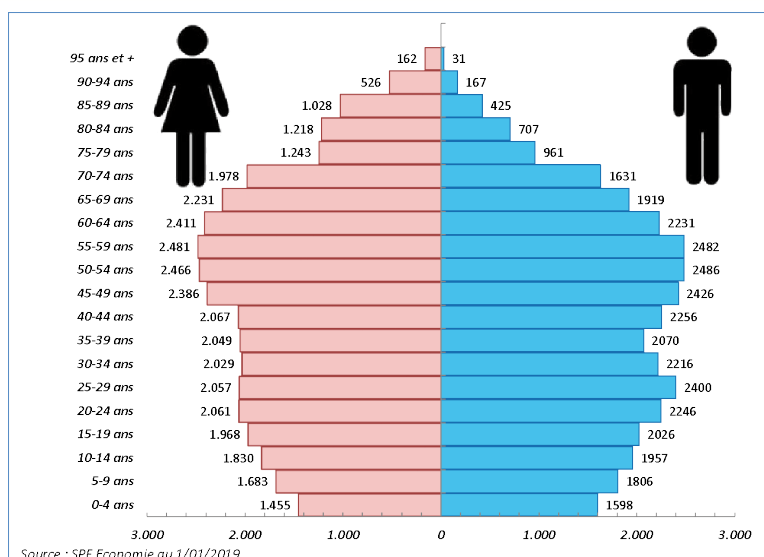
- \*Située à l'ouest de la province du Hainaut, ancienne capitale du royaume des Francs, Tournai est l'une des plus vieilles villes de Belgique. Elle est célèbre pour son beffroi et sa cathédrale aux cinq clochers, tous deux inscrits au patrimoine mondial de l'Unesco.
- \*Chef-lieu de l'arrondissement du même nom, Tournai a connu son apogée économique avec l'industrie textile jusqu'au début du 19<sup>ème</sup> siècle. Cimenteries et carrières calcaires représentent une part importante de l'activité industrielle de la plus grande commune fusionnée du pays.
- \*Tournai présente un nombre d'habitants au km<sup>2</sup> (322) se situant dans la moyenne de l'ensemble des communes hainuyères.
- \*Avec une natalité inférieure à celle du Hainaut et un indice de vieillissement plus élevé, la population de Tournai apparaît plus vieille que celle du Hainaut.
- \*12,1 % des résidents sont de nationalité étrangère, des Français pour 71,9 % d'entre eux.
- \*Les indicateurs socio-économiques (revenu médian, chômage, diplômés de l'enseignement supérieur, bénéficiaires du RIS) indiquent une situation similaire à Tournai par rapport au Hainaut.
- \*La mortalité prématurée des hommes est plus importante à Tournai. L'espérance de vie y est similaire à celle des habitants du Hainaut ou de la Wallonie.
- \*En Hainaut, la fréquence des comportements défavorables à la santé est élevée : plus d'excès de poids ou d'obésité, moindre consommation de fruits, fumeurs réguliers plus nombreux par rapport à la moyenne belge.
- \*La commune dispose d'un bon tissu hospitalier sur son territoire. Les structures destinées à l'accueil des personnes âgées rassemblent 1 618 lits dont 709 sont qualifiés MRS (repos et soins).
- \*143 médecins généralistes sont recensés à Tournai : 87 ont 50 ans et plus.

## Densité de population par commune - Hainaut



Tournai affiche une densité de population (322 habitants au km<sup>2</sup>) similaire à la moyenne de l'ensemble des communes de la province du Hainaut.

## Structure de la population, par catégorie d'âge et par sexe, en nombres absolus, Tournai



Les seniors de 65 ans et plus constituent 20,5 % de l'ensemble des habitants de Tournai. L'arrivée des générations issues du baby-boom parmi les 60 ans et plus engendre un vieillissement de la population.

## Données socio-démographiques et économiques

Socio-démographie	Tournai	Hainaut	Wallonie	Belgique	Années
Population totale <sup>1</sup>	<b>69 370</b>	<b>1 344 241</b>	<b>3 633 795</b>	<b>11 431 406</b>	<b>2019</b>
Population étrangère <sup>1</sup> (% total population)	<b>12,1</b>	<b>12,1</b>	<b>10,3</b>	<b>12,2</b>	<b>2019</b>
Densité de population <sup>1</sup> (nbre d'habitants au km <sup>2</sup> )	<b>322</b>	<b>353</b>	<b>215</b>	<b>373</b>	<b>2019</b>
Taux de natalité pour 1000 habitants <sup>1</sup>	<b>9,4</b>	<b>11,0</b>	<b>11,0</b>	<b>11,3</b>	<b>2008-17</b>
Indice de vieillissement <sup>1</sup> (nbre d'habitants > 65 ans / < 20 ans)	<b>0,99</b>	<b>0,80</b>	<b>0,80</b>	<b>0,85</b>	<b>2019</b>
Familles monoparentales <sup>1</sup> (%)	<b>11,5</b>	<b>13,3</b>	<b>12,2</b>	<b>9,9</b>	<b>2019</b>
Revenu médian <sup>1</sup> (euro)	<b>22 088</b>	<b>21 682</b>	<b>22 849</b>	<b>24 345</b>	<b>2017</b>
Diplômés de l'enseignement supérieur <sup>1</sup> (%)	<b>28,2</b>	<b>22,0</b>	<b>26,2</b>	<b>27,8</b>	<b>2011</b>
Taux de chômage <sup>2</sup> (%)	<b>12,6</b>	<b>13,4</b>	<b>11,4</b>	<b>7,9</b>	<b>01/2019</b>
Revenu d'intégration sociale <sup>3</sup> (bénéficiaires pour 1000 habitants par an)	<b>36,8</b>	<b>30,6</b>	<b>26,5</b>	<b>18,1</b>	<b>2018</b>

Sources : 1. SPF Economie-Ecodata-UCL Gedap 2. ONEM 3. SPF Intégration sociale

Tournai présente une proportion d'étrangers (dont 72 % sont Français) dans sa population correspondant globalement à la moyenne des communes belges. Par rapport au Hainaut, à la Wallonie et à la Belgique, on note une natalité plus faible et un indice de vieillissement plus élevé dans l'entité tournaisienne. La proportion de personnes vivant au sein de familles monoparentales apparaît inférieure à la moyenne observée parmi la population wallonne. Les indicateurs socio-économiques (revenu médian, chômage, diplômés de l'enseignement supérieur, bénéficiaires du RIS) indiquent une situation similaire au Hainaut et donc moins favorable qu'en Wallonie ou en Belgique.

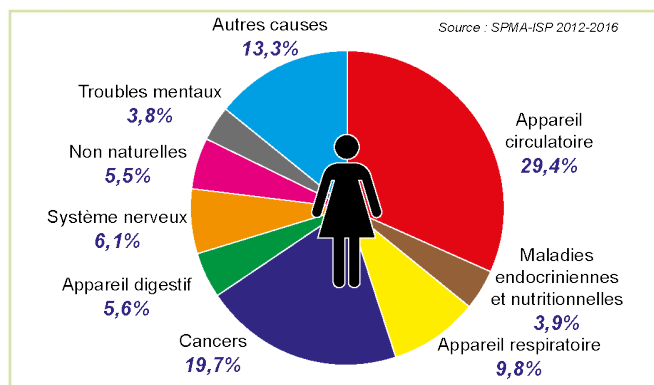
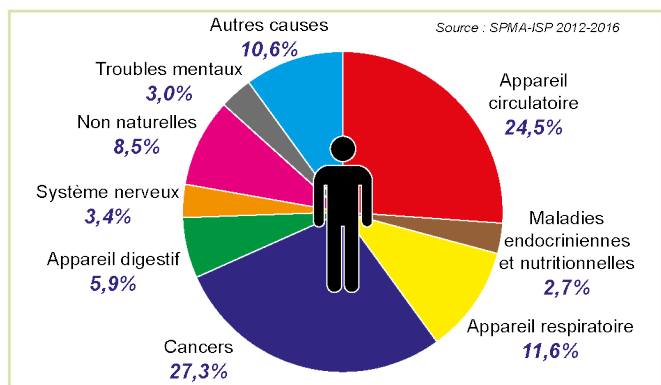
## Mortalité et espérance de vie

Indice comparatif de mortalité		Tournai	Hainaut	Wallonie	Belgique	Années
Mortalité totale	Hommes	<b>102,3</b>	100 ( <b>11,0</b> / 1000 habitants)	<b>92,7</b>	<b>80,1</b>	<b>2014-18</b>
	Femmes	<b>94,7</b>	100 ( <b>11,3</b> / 1000 habitants)	<b>97,2</b>	<b>86,9</b>	
Mortalité pré-maturée (< 65 ans)	Hommes	<b>113,0</b>	100 ( <b>3,4</b> / 1000 habitants)	<b>88,5</b>	<b>68,9</b>	
	Femmes	<b>105,8</b>	100 ( <b>1,9</b> / 1000 habitants)	<b>93,2</b>	<b>76,2</b>	

Source : OSH d'après les données de l'Institut National des Statistiques. L'Indice comparatif de mortalité permet de comparer la mortalité de populations ayant des répartitions par âge différentes. La mortalité du Hainaut est prise comme référence (indice=100).

Parmi la population féminine, on observe une mortalité totale plus faible à Tournai qu'en Hainaut. Chez les hommes, la mortalité prématurée (avant 65 ans) se révèle plus importante dans la cité des cinq clochers.

## Repartition des principales causes de décès dans l'arrondissement de Tournai



De manière classique, dans l'arrondissement de Tournai, les deux principales causes de décès en 2012-2016 concernaient l'appareil circulatoire (29,4 % chez les femmes et 24,5 % chez les hommes par rapport à l'ensemble des décès) et les cancers (19,7 % chez les femmes et 27,3 % chez les hommes).

Espérance de vie à la naissance (ans)	Tournai	Hainaut	Wallonie	Belgique	Années
Hommes	75,4	75,3	77,0	79,0	2014-18
Femmes	82,3	81,8	82,3	83,8	

Source : SPF Economie - Calculs OSH

A Tournai, l'espérance de vie des hommes et des femmes ne diffère pas de celle des Hainuyers. Au regard de la population belge, l'espérance de vie des habitants de la "Cité des cinq clochers" est respectivement plus courte de plus d'un an pour les femmes et de quatre années pour les hommes.

## Etat de santé

Etat de santé	Tournai	Hainaut	Wallonie	Belgique	Années
Santé perçue bonne ou très bonne <sup>1</sup> (%)	Non disponible	71,0	73,8	77,0	2018
Présence de maladie(s) chronique(s) <sup>1</sup> (%)	Non disponible	33,9	32,7	29,3	
<b>Dépistage cancer du sein (femmes de 50 à 69 ans)</b>					
par mammothest <sup>2</sup> (%)	11,6	7,2	6,8	33,2	2016
par mammographie diagnostique <sup>2</sup> (%)	44	47	47	29	2016

Sources : 1. ISP - HIS 2. Agence Inter Mutualiste

Selon les résultats de santé de 2018, 71 % des Hainuyers se déclarent en bonne ou très bonne santé et près de 34 % disent souffrir ou avoir souffert d'une ou plusieurs maladies chroniques. L'absence de données à l'échelle communale ne permet pas d'évaluer la santé perçue à Tournai, cependant les chiffres du recensement 2001 montraient une situation plus favorable qu'en Hainaut. Le taux de dépistage du cancer du sein par mammothest est supérieur à ceux du Hainaut et de la Wallonie. A l'inverse, on observe une tendance moins marquée quant au recours à la mammographie diagnostique chez les Tournaisiennes de 50 à 69 ans.

Fréquence du surpoids et de l'obésité chez les 18 ans et plus (en %)		Hainaut	Wallonie	Belgique	Années
Excès de poids total (IMC > 25)	Hommes	66,1	57,8	55,3	2018
	Femmes	51,2	46,3	43,4	
Obésité (IMC > 30)	Hommes	27,2	18,8	16,7	
	Femmes	21,9	17,2	15,0	

Source : ISP - HIS

Le taux d'excès de poids (IMC > 25) des hommes (66,1 %) et des femmes (51,2 %) du Hainaut se situe dans des niveaux bien supérieurs aux moyennes belges. Les différences par rapport à la Wallonie ne sont pas significatives. L'obésité (IMC > 30) touche 27,2 % des hommes et 21,9 % des femmes du Hainaut.

## Mère et enfant

Mère et enfant	Tournai	Hainaut	Moyenne ONE*	Années
Accouchées de moins de 18 ans (pour mille)	6,2	7,3	8,1	2013-17
Bébés de poids inférieur à 2500 gr (%)	7,7	9,0	7,9	
Prématurés (%)	8,7	9,2	8,6	

Source : BDMS - ONE - \* Moyenne ONE reprend l'ensemble des naissances enregistrées par l'ONE dans la fédération Wallonie-Bruxelles.

Avec 19cas sur un total cumulé de 3052 naissances entre 2013 et 2017, le taux d'accouchées adolescentes tournaisiennes ne montre pas de différence significative par rapport aux valeurs enregistrées sur le territoire de la Fédération Wallonie-Bruxelles. Les proportions de nouveau-nés de petit poids et de prématurés sont similaires à la situation hainuyère et à la moyenne ONE.

## Comportements de santé

Comportements de santé	Hainaut	Wallonie	Belgique	Années
<b>Consommation quotidienne (%) (jus exclus)</b>				
Fruits	46,6	52,3	57,2	2018
Légumes	71,7	71,7	75,8	
<b>Consommation d'alcool (%)</b>				
> 14 verres/semaine Femmes et > 21 verres/semaine Hommes	19,1	14,7	13,5	2013-18
Dépendance alcoolique	9,9	10,1	10,5	
<b>Consommation quotidienne ou occasionnelle de tabac (%)</b>	22,0	22,1	19,4	
<b>Population à risque par manque d'activité physique (%)</b>	40,6	36,7	28,8	

Source : ISP - HIS

En Hainaut, en 2018, la consommation quotidienne de légumes ne montre pas de différence significative avec la Wallonie ; en revanche la consommation de fruits est significativement inférieure. On observe plus de fumeurs quotidiens ou occasionnels (22 %) dans le Hainaut que dans l'ensemble de la Belgique (19,4 %) mais l'écart se réduit par rapport aux données de 2013. La consommation excessive d'alcool en Hainaut est supérieure aux moyennes wallonne et belge en 2013. Le risque de dépendance alcoolique ne diffère pas selon les territoires. La population à risque par manque d'activité physique reste plus élevée dans le Hainaut et en Wallonie par rapport à la Belgique en 2018.

## Offre de soins

Offre de soins	Tournai	Hainaut	Wallonie	Belgique	Années
Nombre de lits hospitaliers <sup>1</sup>	755	6 531	14 781	48 395	2019
Nombre de lits MR <sup>2</sup>	909	10 692	24 615	non disponible	2019
Nombre de lits MRS <sup>2</sup>	709	10 386	24 359	non disponible	2019
Nombre de médecins généralistes <sup>3</sup>	143	2 168	7 032	21 211	2019

Sources : 1. SPF Soins de santé 2. INAMI-DGASS 3. INAMI

Tournai est une commune bien desservie en structures hospitalières. D'autre part, on relève 1 618 lits destinés à l'accueil des personnes âgées sur l'entité. Sur les 143 médecins généralistes habitant la commune, 87 ont 50 ans et plus.

Adresses utiles :

**Administration Communale** - Rue Saint-Martin, 52 - 7500 Tournai - Tél. : +32 (0)69 33 24 06

**Centre Public d'Action Sociale** - Boulevard Lalaing, 41 - 7500 Tournai - Tél. : +32 (0)69 88 44 88

**Centre Local de promotion de la Santé** - Avenue Van Cutsem, 19 - 7500 Tournai - Tél. : +32 (0)69 22 15 71

**Plan de Cohésion Sociale** - Rue Saint-Piat, 3 / 7 - 7500 Tournai - Tél. : +32 (0)69 84 08 26

Informations complémentaires secrétariat : [ressources.sante@hainaut.be](mailto:ressources.sante@hainaut.be) - Tél. : +32 (0)65 87 96 11

Document téléchargeable : <http://observatoiresante.hainaut.be>