



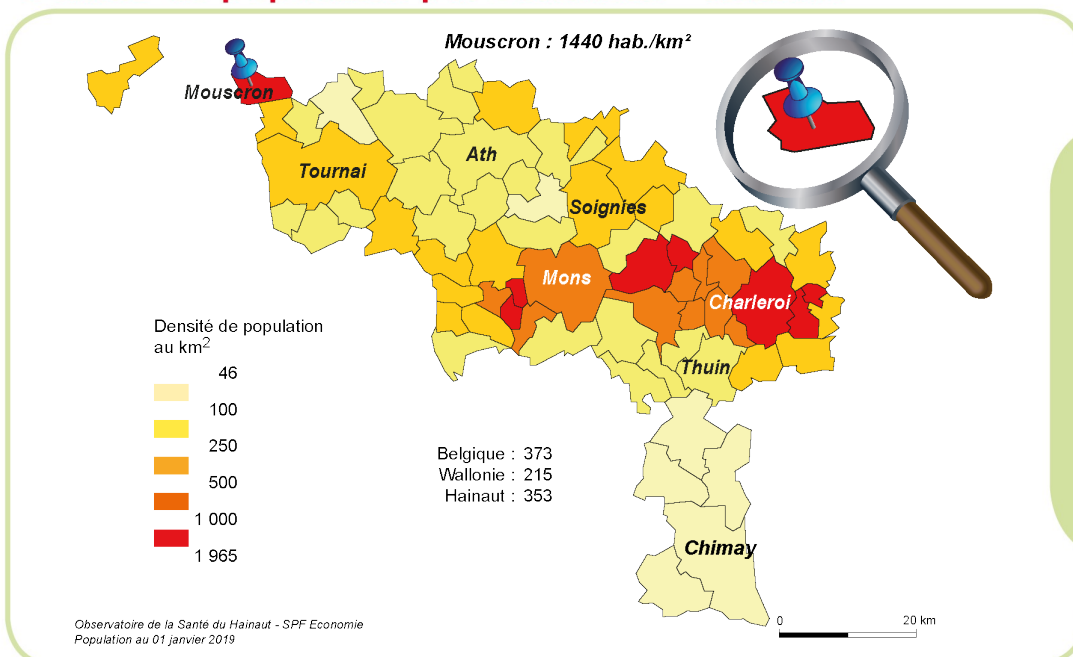
## MOUSCRON

Cette fiche présente de manière synthétique les principaux indicateurs en lien avec la santé au niveau d'une commune. L'objectif est de rendre l'information sanitaire accessible à tous. Celle-ci devrait pouvoir aider à identifier les priorités de santé. Cette information peut être développée et commentée à la demande.

### ON RETIENDRA...

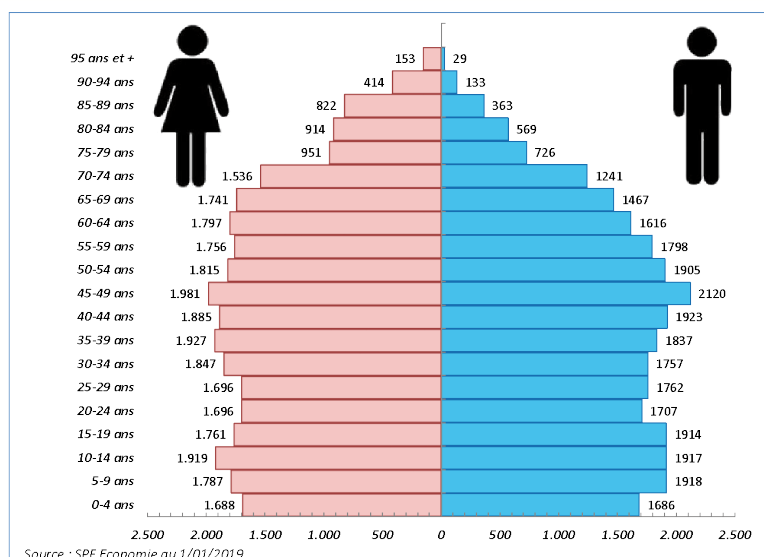
- \*Mouscron est une commune à facilités linguistiques située à l'extrême ouest de la province. Frontalière avec la France et la Flandre, la "Cité des Hurlus" s'est essentiellement développée grâce à l'industrie textile.
- \*Mouscron présente la quatrième plus forte densité de population (1 440 habitants au km<sup>2</sup>) parmi l'ensemble des communes hainuyères.
- \*Le taux de natalité est supérieur à celui du Hainaut tandis que l'indice de vieillissement est plus bas.
- \*Ville frontalière, Mouscron compte 24,7 % d'étrangers dont 84 % de Français.
- \*Les indicateurs socio-économiques sont comparables à la moyenne hainuyère. En revanche, le nombre de diplômés de l'enseignement supérieur y apparaît moins élevé.
- \*Les femmes de Mouscron ont une espérance de vie supérieure à celle des Hainuyères.
- \*A Mouscron, la mortalité (totale et avant 65 ans) des femmes est inférieure à celle observée en Hainaut.
- \*En Hainaut, la fréquence des comportements défavorables à la santé est élevée : plus d'excès de poids ou d'obésité, moindre consommation de fruits, fumeurs réguliers plus nombreux par rapport à la moyenne belge.
- \*Mouscron dispose d'un important centre hospitalier sur son territoire. Les structures pour l'accueil des personnes âgées offrent 1 486 lits dont 800 sont qualifiés MRS (repos et soins).
- \*85 médecins généralistes sont recensés à Mouscron : parmi eux, 49 ont 50 ans et plus.

### Densité de population par commune - Hainaut



Avec 1 440 habitants au km<sup>2</sup>, Mouscron présente la quatrième plus forte densité de population en province du Hainaut.

## Structure de la population, par catégorie d'âge et par sexe, en nombres absolus, Mouscron



Près de 19 % de la population est âgée de 65 ans et plus. L'arrivée des "baby-boomers" parmi les 55 ans et plus entraîne un vieillissement de la population. Cependant, la natalité demeure élevée à Mouscron et la base de la pyramide des âges reste large.

## Données socio-démographiques et économiques

Socio-démographie	Mouscron	Hainaut	Wallonie	Belgique	Années
Population totale <sup>1</sup>	<b>58 474</b>	<b>1 344 241</b>	<b>3 633 795</b>	<b>11 431 406</b>	<b>2019</b>
Population étrangère <sup>1</sup> (% total population)	<b>24,7</b>	<b>12,1</b>	<b>10,3</b>	<b>12,2</b>	<b>2019</b>
Densité de population <sup>1</sup> (nbre d'habitants au km <sup>2</sup> )	<b>1 440</b>	<b>353</b>	<b>215</b>	<b>373</b>	<b>2019</b>
Taux de natalité pour 1000 habitants <sup>1</sup>	<b>11,7</b>	<b>11,0</b>	<b>11,0</b>	<b>11,3</b>	<b>2008-17</b>
Indice de vieillissement <sup>1</sup> (nbre d'habitants > 65 ans / < 20 ans)	<b>0,76</b>	<b>0,80</b>	<b>0,80</b>	<b>0,85</b>	<b>2019</b>
Familles monoparentales <sup>1</sup> (%)	<b>10,6</b>	<b>13,3</b>	<b>12,2</b>	<b>9,9</b>	<b>2019</b>
Revenu médian <sup>1</sup> (euro)	<b>21 695</b>	<b>21 682</b>	<b>22 849</b>	<b>24 345</b>	<b>2017</b>
Diplômés de l'enseignement supérieur <sup>1</sup> (%)	<b>19,5</b>	<b>22,0</b>	<b>26,2</b>	<b>27,8</b>	<b>2011</b>
Taux de chômage <sup>2</sup> (%)	<b>9,3</b>	<b>13,4</b>	<b>11,4</b>	<b>7,9</b>	<b>01/2019</b>
Revenu d'intégration sociale <sup>3</sup> (bénéficiaires pour 1000 habitants par an)	<b>25,5</b>	<b>30,6</b>	<b>26,5</b>	<b>18,1</b>	<b>2018</b>

Sources : 1. SPF Economie-Ecodata-UCL Gedap 2. ONEM 3. SPF Intégration sociale

La population étrangère résidant à Mouscron apparaît deux fois plus importante par rapport à la moyenne wallonne ou belge. On observe un taux de natalité plus élevé dans la commune tandis que l'indice de vieillissement est légèrement inférieur à celui du Hainaut. A l'image de la situation belge, la proportion de personnes vivant au sein de familles monoparentales à Mouscron est inférieure à celles du Hainaut et de la Wallonie. Au niveau socio-économique, le revenu médian et la part des bénéficiaires du RIS à Mouscron correspondent aux valeurs moyennes observées en Wallonie. On note une proportion plus faible de personnes diplômées de l'enseignement supérieur dans la cité des "Hurlus".

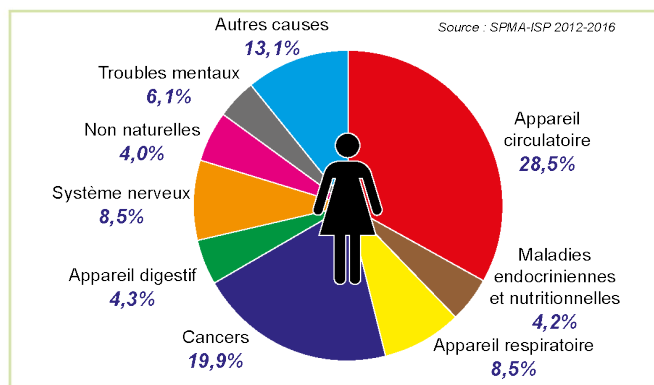
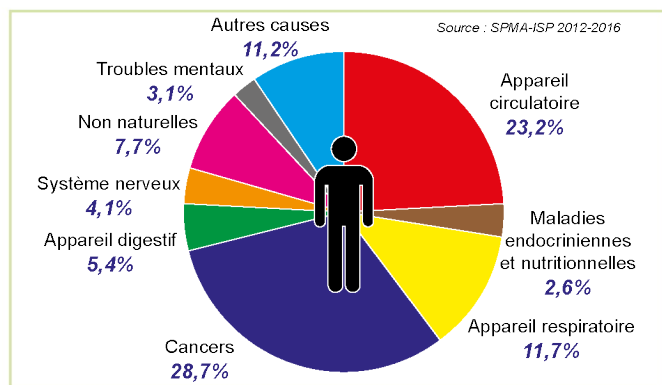
## Mortalité et espérance de vie

Indice comparatif de mortalité		Mouscron	Hainaut	Wallonie	Belgique	Années
Mortalité totale	Hommes	<b>96,2</b>	100 ( <b>11,0</b> / 1000 habitants)	<b>92,7</b>	<b>80,1</b>	<b>2014-18</b>
	Femmes	<b>92,7</b>	100 ( <b>11,3</b> / 1000 habitants)	<b>97,2</b>	<b>86,9</b>	
Mortalité pré-maturée (< 65 ans)	Hommes	<b>93,7</b>	100 ( <b>3,4</b> / 1000 habitants)	<b>88,5</b>	<b>68,9</b>	
	Femmes	<b>82,1</b>	100 ( <b>1,9</b> / 1000 habitants)	<b>93,2</b>	<b>76,2</b>	

Source : OSH d'après les données de l'Institut National des Statistiques. L'Indice comparatif de mortalité permet de comparer la mortalité de populations ayant des répartitions par âge différentes. La mortalité du Hainaut est prise comme référence (indice=100).

Chez les femmes, on observe une mortalité totale et prématurée plus faible à Mouscron que dans le Hainaut. On ne relève pas de différence significative chez les hommes.

## Repartition des principales causes de décès dans l'arrondissement de Mouscron



De manière classique, dans l'arrondissement de Mouscron, les deux principales causes de décès en 2012-2016 concernaient l'appareil circulatoire (28,5 % chez les femmes et 23,2 % chez les hommes par rapport à l'ensemble des décès) et les cancers (19,9 % chez les femmes et 28,7 % chez les hommes).

Espérance de vie à la naissance (ans)	Mouscron	Hainaut	Wallonie	Belgique	Années
Hommes	76,5	75,3	77,0	79,0	2014-18
Femmes	82,6	81,8	82,3	83,8	

Source : SPF Economie - Calculs OSH

L'espérance de vie des femmes est supérieure à Mouscron par rapport à la population féminine du Hainaut et correspond à celle des Wallonnes. Celle des hommes n'est pas différente de la moyenne hainuyère. Globalement, l'espérance de vie des Mouscronnois(es) reste cependant plus faible que celle des Belges.

## Etat de santé

Etat de santé	Mouscron	Hainaut	Wallonie	Belgique	Années
Santé perçue bonne ou très bonne <sup>1</sup> (%)	Non disponible	71,0	73,8	77,0	2018
Présence de maladie(s) chronique(s) <sup>1</sup> (%)	Non disponible	33,9	32,7	29,3	
<b>Dépistage cancer du sein (femmes de 50 à 69 ans)</b>					
par mammothest <sup>2</sup> (%)	15,9	7,2	6,8	33,2	2016
par mammographie diagnostique <sup>2</sup> (%)	39	47	47	29	2016

Sources : 1. ISP - HIS 2. Agence Inter Mutualiste

L'Enquête Nationale de Santé de 2018 montre que 71 % des Hainuyers se déclarent en bonne ou très bonne santé. Des données au niveau communal ne sont pas disponibles mais, tenant compte des résultats du dernier recensement de 2001, on peut émettre l'hypothèse que la situation est identique à Mouscron si non, meilleure. D'autre part, environ 34 % des Hainuyers disent souffrir d'une ou plusieurs maladies chroniques. Le taux de dépistage du cancer du sein par mammothest chez les femmes de 50 à 69 ans à Mouscron se révèle très supérieur aux taux hainuyers et wallons. Quant au recours à la mammographie diagnostique, il est nettement inférieur.

Fréquence du surpoids et de l'obésité chez les 18 ans et plus (en %)		Hainaut	Wallonie	Belgique	Années
Excès de poids total (IMC > 25)	Hommes	66,1	57,8	55,3	2018
	Femmes	51,2	46,3	43,4	
Obésité (IMC > 30)	Hommes	27,2	18,8	16,7	
	Femmes	21,9	17,2	15,0	

Source : ISP - HIS

Le taux d'excès de poids (IMC > 25) des hommes (66,1 %) et des femmes (51,2 %) du Hainaut se situe dans des niveaux bien supérieurs aux moyennes belges. Les différences par rapport à la Wallonie ne sont pas significatives. L'obésité (IMC > 30) touche 27,2 % des hommes et 21,9 % des femmes du Hainaut.

## Mère et enfant

Mère et enfant	Mouscron	Hainaut	Moyenne ONE*	Années
Accouchées de moins de 18 ans (pour mille)	3,9	7,3	8,1	2013-17
Bébés de poids inférieur à 2500 gr (%)	10,2	9,0	7,9	
Prématurés (%)	10,8	9,2	8,6	

Source : BDMS - ONE - \* Moyenne ONE reprend l'ensemble des naissances enregistrées par l'ONE dans la fédération Wallonie-Bruxelles.

Avec 13 cas sur un total cumulé de 3 335 naissances entre 2013 et 2017, le taux d'accouchées adolescentes mouscronnoises reste dans la moyenne ONE compte tenu des fluctuations statistiques. De même, les pourcentages de prématurés et de bébés de petit poids ne montrent pas de différence significative par rapport aux valeurs observées en Fédération Wallonie-Bruxelles.

## Comportements de santé

Comportements de santé	Hainaut	Wallonie	Belgique	Années
<b>Consommation quotidienne (%) (jus exclus)</b>				
Fruits	46,6	52,3	57,2	2018
Légumes	71,7	71,7	75,8	
<b>Consommation d'alcool (%)</b>				
> 14 verres/semaine Femmes et > 21 verres/semaine Hommes	19,1	14,7	13,5	2013-18
Dépendance alcoolique	9,9	10,1	10,5	
<b>Consommation quotidienne ou occasionnelle de tabac (%)</b>	22,0	22,1	19,4	
<b>Population à risque par manque d'activité physique (%)</b>	40,6	36,7	28,8	

Source : ISP - HIS

En Hainaut, en 2018, la consommation quotidienne de légumes ne montre pas de différence significative avec la Wallonie ; en revanche la consommation de fruits est significativement inférieure. On observe plus de fumeurs quotidiens ou occasionnels (22 %) dans le Hainaut que dans l'ensemble de la Belgique (19,4 %) mais l'écart se réduit par rapport aux données de 2013. La consommation excessive d'alcool en Hainaut est supérieure aux moyennes wallonne et belge en 2013. Le risque de dépendance alcoolique ne diffère pas selon les territoires. La population à risque par manque d'activité physique reste plus élevée dans le Hainaut et en Wallonie par rapport à la Belgique en 2018.

## Offre de soins

Offre de soins	Mouscron	Hainaut	Wallonie	Belgique	Années
Nombre de lits hospitaliers <sup>1</sup>	355	6 531	14 781	48 395	2019
Nombre de lits MR <sup>2</sup>	686	10 692	24 615	non disponible	2019
Nombre de lits MRS <sup>2</sup>	800	10 386	24 359	non disponible	2019
Nombre de médecins généralistes <sup>3</sup>	85	2 168	7 032	21 211	2019

Sources : 1. SPF Soins de santé 2. INAMI-DGASS 3. INAMI

Le Centre Hospitalier de Mouscron compte 355 lits. D'autre part, les structures d'accueil pour personnes âgées se partagent un total de 1 486 lits. Sur les 85 médecins généralistes identifiés par l'INAMI à Mouscron, 49 ont 50 ans et plus.

Adresses utiles :

**Administration Communale** - Rue de Courtrai, 63 - 7700 Mouscron - Tél. : +32 (0)56 86 02 00

**Centre Public d'Action Sociale** - Avenue Royale, 5 - 7700 Mouscron - Tél. : +32 (0)56 39 04 50

**Centre Local de promotion de la Santé** - Avenue Van Cutsem, 19 - 7500 Tournai - Tél. : +32 (0)69 22 15 71

**Plan de Cohésion Sociale** - Rue de Courtrai, 63 - 7700 Mouscron - Tél. : +32 (0)56 86 02 60

Informations complémentaires secrétariat : [ressources.sante@hainaut.be](mailto:ressources.sante@hainaut.be) - Tél. : +32 (0)65 87 96 11

Document téléchargeable : <http://observatoiresante.hainaut.be>