



Ville de Leuze-en-Hainaut

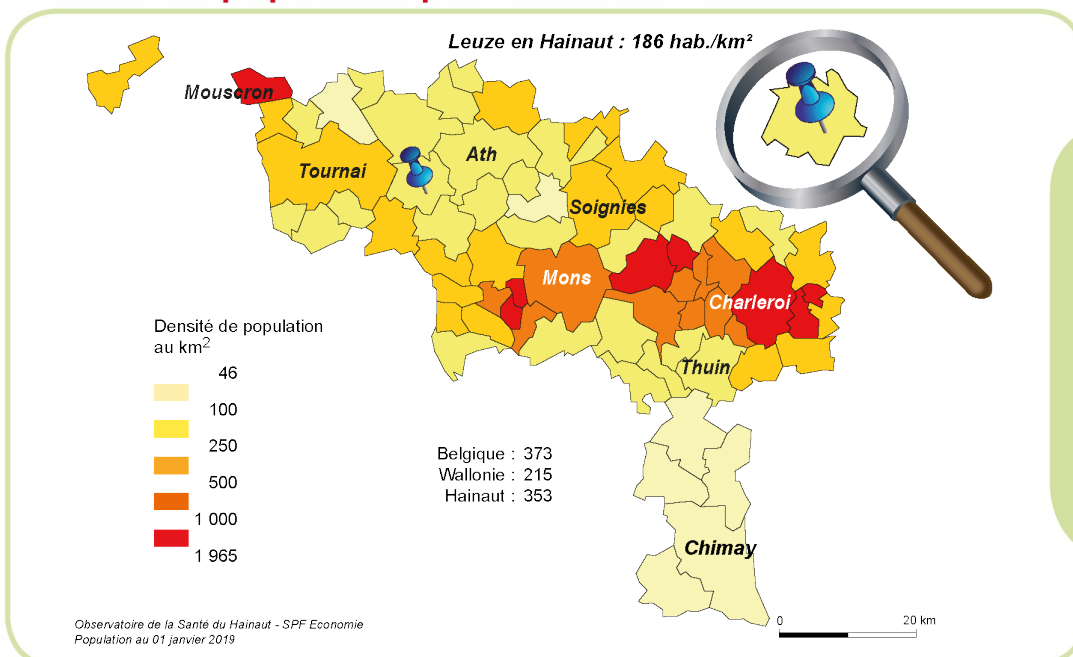
LEUZE-EN-HAINAUT

Cette fiche présente de manière synthétique les principaux indicateurs en lien avec la santé au niveau d'une commune. L'objectif est de rendre l'information sanitaire accessible à tous. Celle-ci devrait pouvoir aider à identifier les priorités de santé. Cette information peut être développée et commentée à la demande.

ON RETIENDRA...

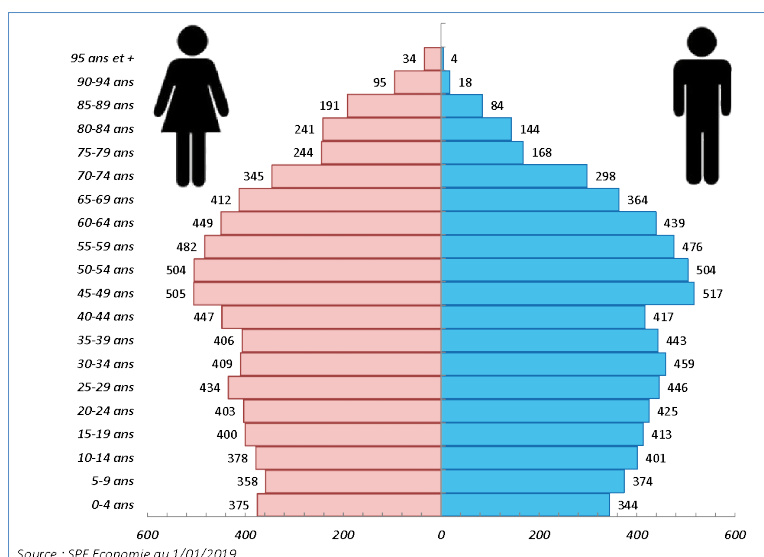
- *Leuze-en-Hainaut se situe au cœur de la Wallonie Picarde, entre Tournai et Ath, dans une région agricole légèrement vallonnée. L'entité rurale regroupe les communes de Leuze, Blicquy, Chapelle-à-Oie, Chapelle-à-Wattines, Gallaix, Grandmetz, Pipaix, Thieulain, Tourpes et Willaupuis. Anciennement réputée pour ses bonneteries, Leuze compte quelques brasseries et fromageries artisanales sur son territoire.
- *Sa densité de population (186 hab./km²) est deux fois plus faible que la moyenne des communes du Hainaut.
- *Une natalité légèrement inférieure et un indice de vieillissement plus haut qu'en Hainaut témoignent d'une population plus vieille à Leuze que dans le reste de la province.
- *4,5 % des habitants possèdent la nationalité étrangère: 59,8 % d'entre eux sont Français.
- *Les principaux indicateurs socio-économiques montrent une situation plus favorable à Leuze qu'en Hainaut ou en Wallonie : un haut revenu médian, un taux de chômage moins important et un plus faible nombre de bénéficiaires du revenu d'intégration sociale.
- *A Leuze-en-Hainaut, l'espérance de vie et la mortalité au sein de la population ne diffèrent pas de la situation observée en Hainaut.
- *En Hainaut, la fréquence des comportements défavorables à la santé est élevée: plus d'excès de poids ou d'obésité, moindre consommation de fruits, fumeurs réguliers plus nombreux par rapport à la moyenne belge.
- *Leuze ne dispose pas d'hôpital général sur son territoire mais se situe à proximité des grosses structures de Tournai et Ath.
- *On recense 291 lits destinés à l'accueil des personnes âgées dans la commune.
- *17 médecins généralistes sont recensés à Leuze : parmi eux, 9 ont 50 ans et plus.

Densité de population par commune - Hainaut



Avec 186 habitants au km², Leuze-en-Hainaut affiche une densité de population proche de la moyenne de l'ensemble des communes de Wallonie.

Structure de la population, par catégorie d'âge et par sexe, en nombres absolus, Leuze-en-Hainaut



A Leuze, 19,1 % des habitants sont âgés de 65 ans et plus. L'arrivée des générations du baby-boom dans la classe des 60 ans et plus entraîne un vieillissement de la population.

Données socio-démographiques et économiques

Socio-démographie	Leuze-en-Hainaut	Hainaut	Wallonie	Belgique	Années
Population totale ¹	13 850	1 344 241	3 633 795	11 431 406	2019
Population étrangère ¹ (% total population)	4,5	12,1	10,3	12,2	2019
Densité de population ¹ (nbre d'habitants au km ²)	186	353	215	373	2019
Taux de natalité pour 1000 habitants ¹	10,4	11,0	11,0	11,3	2008-17
Indice de vieillissement ¹ (nbre d'habitants > 65 ans / < 20 ans)	0,87	0,80	0,80	0,85	2019
Familles monoparentales ¹ (%)	11,4	13,3	12,2	9,9	2019
Revenu médian ¹ (euro)	23 562	21 682	22 849	24 345	2017
Diplômés de l'enseignement supérieur ¹ (%)	24,5	22,0	26,2	27,8	2011
Taux de chômage ² (%)	9,5	13,4	11,4	7,9	01/2019
Revenu d'intégration sociale ³ (bénéficiaires pour 1000 habitants par an)	13,1	30,6	26,5	18,1	2018

Sources : 1. SPF Economie-Ecodata-UCL Gedap 2. ONEM 3. SPF Intégration sociale

A Leuze, par rapport à la province du Hainaut, on compte trois fois moins de résidents de nationalité étrangère (essentiellement des Français) au sein de la population. A une natalité un peu plus faible s'adjoint un indice de vieillissement élevé: ce constat traduit un vieillissement plus marqué de la population leuzoise au regard de celles de la province et de la Wallonie. Les personnes vivant au sein de familles monoparentales constituent 11,4 % des ménages de Leuze-en-Hainaut contre plus de 13 % en Hainaut. Les indicateurs socio-économiques font apparaître une situation plus favorable (revenu médian, taux de chômage, pourcentage de diplômés de l'enseignement supérieur, bénéficiaires du revenu d'intégration sociale) à Leuze que globalement dans l'ensemble du Hainaut.

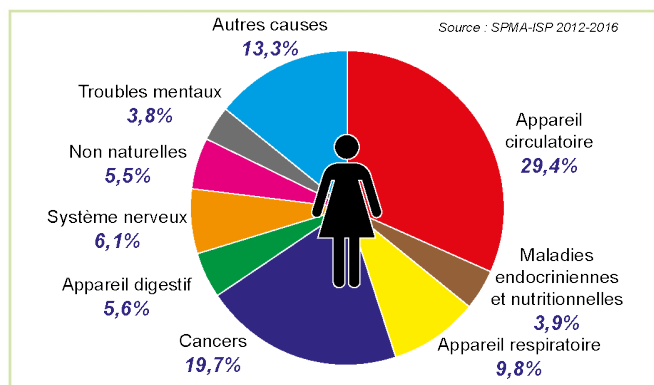
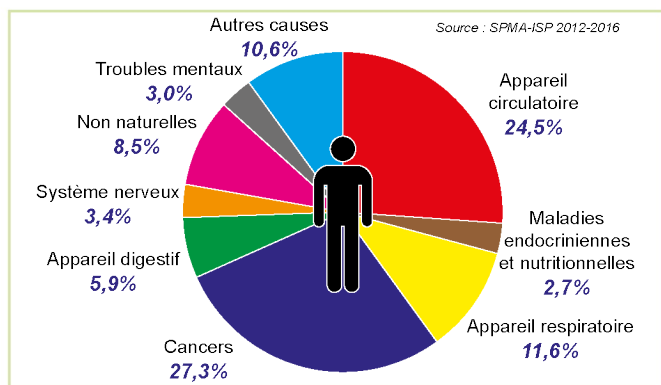
Mortalité et espérance de vie

Indice comparatif de mortalité		Leuze-en-Hainaut	Hainaut	Wallonie	Belgique	Années
Mortalité totale	Hommes	107,6	100 (11,0 / 1000 habitants)	92,7	80,1	2014-18
	Femmes	96,5	100 (11,3 / 1000 habitants)	97,2	86,9	
Mortalité pré-maturée (< 65 ans)	Hommes	100,7	100 (3,4 / 1000 habitants)	88,5	68,9	
	Femmes	104,3	100 (1,9 / 1000 habitants)	93,2	76,2	

Source : OSH d'après les données de l'Institut National des Statistiques. L'Indice comparatif de mortalité permet de comparer la mortalité de populations ayant des répartitions par âge différentes. La mortalité du Hainaut est prise comme référence (indice=100).

Compte tenu des fluctuations statistiques, les différences de mortalité à Leuze par rapport au Hainaut ne sont pas significatives tant pour les femmes que pour les hommes.

Repartition des principales causes de décès dans l'arrondissement de Tournai



De manière classique, dans l'arrondissement de Tournai, les deux principales causes de décès en 2012-2016 concernaient l'appareil circulatoire (29,4 % chez les femmes et 24,5 % chez les hommes par rapport à l'ensemble des décès) et les cancers (19,7 % chez les femmes et 27,3 % chez les hommes).

Espérance de vie à la naissance (ans)	Leuze-en-Hainaut	Hainaut	Wallonie	Belgique	Années
Hommes	74,7	75,3	77,0	79,0	2014-18
Femmes	82,1	81,8	82,3	83,8	

Source : SPF Economie - Calculs OSH

Tant chez les hommes que chez les femmes, l'espérance de vie des habitants de Leuze ne diffère pas de celle observée dans la population hainuyère.

Etat de santé

Etat de santé	Leuze-en-Hainaut	Hainaut	Wallonie	Belgique	Années
Santé perçue bonne ou très bonne ¹ (%)	Non disponible	71,0	73,8	77,0	2018
Présence de maladie(s) chronique(s) ¹ (%)	Non disponible	33,9	32,7	29,3	
Dépistage cancer du sein (femmes de 50 à 69 ans)					
par mammothest ² (%)	8,4	7,2	6,8	33,2	2016
par mammographie diagnostique ² (%)	42	47	47	29	2016

Sources : 1. ISP - HIS 2. Agence Inter Mutualiste

Selon les résultats de l'enquête de santé 2018, 71 % des Hainuyers se déclarent en bonne ou très bonne santé et près de 34 % disent souffrir ou avoir souffert d'une ou plusieurs maladies chroniques. L'absence de données communales ne permet pas d'évaluer la santé perçue à Leuze, cependant les chiffres du recensement de 2001 montraient une situation plus favorable au vu de celle du Hainaut. Par rapport aux Hainuyères ou aux Wallonnes, les Leuzoises de 50 à 69 ans répondent mieux à l'invitation au dépistage organisé du cancer du sein par mammothest ; en revanche, elles ont moins recours à la mammographie diagnostique. Le taux cumulé du dépistage (mammothest + mammographie diagnostique) apparaît inférieur à celui de la Belgique.

Fréquence du surpoids et de l'obésité chez les 18 ans et plus (en %)		Hainaut	Wallonie	Belgique	Années
Excès de poids total (IMC > 25)	Hommes	66,1	57,8	55,3	2018
	Femmes	51,2	46,3	43,4	
Obésité (IMC > 30)	Hommes	27,2	18,8	16,7	
	Femmes	21,9	17,2	15,0	

Source : ISP - HIS

Le taux d'excès de poids (IMC > 25) des hommes (66,1 %) et des femmes (51,2 %) du Hainaut se situe dans des niveaux bien supérieurs aux moyennes belges. Les différences par rapport à la Wallonie ne sont pas significatives. L'obésité (IMC > 30) touche 27,2 % des hommes et 21,9 % des femmes du Hainaut.

Mère et enfant

Mère et enfant	Leuze-en-Hainaut	Hainaut	Moyenne ONE*	Années
Accouchées de moins de 18 ans (pour mille)	3,0	7,3	8,1	2013-17
Bébés de poids inférieur à 2500 gr (%)	8,0	9,0	7,9	
Prématurés (%)	9,7	9,2	8,6	

Source : BDMS - ONE - * Moyenne ONE reprend l'ensemble des naissances enregistrées par l'ONE dans la fédération Wallonie-Bruxelles.

Avec 2 cas sur un total cumulé de 673 naissances entre 2013 et 2017, le taux d'accouchées adolescentes à Leuze est donné à titre indicatif et ne permet pas de conclure en des différences significatives avec la moyenne ONE. De même, les pourcentages de nouveau-nés prématurés ou de petit poids sont similaires à ceux observés sur le territoire de la FWB.

Comportements de santé

Comportements de santé	Hainaut	Wallonie	Belgique	Années
Consommation quotidienne (%) (jus exclus)				
Fruits	46,6	52,3	57,2	2018
Légumes	71,7	71,7	75,8	
Consommation d'alcool (%)				
> 14 verres/semaine Femmes et > 21 verres/semaine Hommes	19,1	14,7	13,5	2013-18
Dépendance alcoolique	9,9	10,1	10,5	
Consommation quotidienne ou occasionnelle de tabac (%)	22,0	22,1	19,4	
Population à risque par manque d'activité physique (%)	40,6	36,7	28,8	

Source : ISP - HIS

En Hainaut, en 2018, la consommation quotidienne de légumes ne montre pas de différence significative avec la Wallonie ; en revanche la consommation de fruits est significativement inférieure. On observe plus de fumeurs quotidiens ou occasionnels (22 %) dans le Hainaut que dans l'ensemble de la Belgique (19,4 %) mais l'écart se réduit par rapport aux données de 2013. La consommation excessive d'alcool en Hainaut est supérieure aux moyennes wallonne et belge en 2013. Le risque de dépendance alcoolique ne diffère pas selon les territoires. La population à risque par manque d'activité physique reste plus élevée dans le Hainaut et en Wallonie par rapport à la Belgique en 2018.

Offre de soins

Offre de soins	Leuze-en-Hainaut	Hainaut	Wallonie	Belgique	Années
Nombre de lits hospitaliers ¹	0	6 531	14 781	48 395	2019
Nombre de lits MR ²	144	10 692	24 615	non disponible	2019
Nombre de lits MRS ²	147	10 386	24 359	non disponible	2019
Nombre de médecins généralistes ³	17	2 168	7 032	21 211	2019

Sources : 1. SPF Soins de santé 2. INAMI-DGASS 3. INAMI

Leuze-en-Hainaut dispose d'une structure psychiatrique sur son territoire mais pas d'hôpital général. La commune se situe à proximité des centres hospitaliers de Tournai et Ath. D'autre part, les structures d'accueil pour personnes âgées se partagent un total de 291 lits dont 147 sont agréés en repos et soins. Sur les 17 médecins généralistes identifiés par l'INAMI à Leuze, 9 ont 50 ans et plus.

Adresses utiles :

Administration Communale - Avenue de la Résistance, 1 - 7900 Leuze-en-Hainaut - Tél. : +32 (0)69 66 98 40

Centre Public d'Action Sociale - Tour Saint-Pierre, 14 - 7900 Leuze-en-Hainaut - Tél. : +32 (0)69 36 24 11

Centre Local de promotion de la Santé - Avenue Van Cutsem, 19 - 7500 Tournai - Tél. : +32 (0)69 22 15 71

Plan de Cohésion Sociale - rue Tour Saint-Pierre, 16 - 7900 Leuze-en-Hainaut - Tél. : +32 (0)488 57 09 17

Informations complémentaires secrétariat : ressources.sante@hainaut.be - Tél. : +32 (0)65 87 96 11

Document téléchargeable : <http://observatoiresante.hainaut.be>