



## GERPINNES

Cette fiche présente de manière synthétique les principaux indicateurs en lien avec la santé au niveau d'une commune. L'objectif est de rendre l'information sanitaire accessible à tous. Celle-ci devrait pouvoir aider à identifier les priorités de santé. Cette information peut être développée et commentée à la demande.

### ON RETIENDRA...

\*Située au sud-est de Charleroi, Gerpennes est une entité semi-rurale et résidentielle qui comprend les anciennes communes de Loverval, Acoz, Villers-Poterie, Gougnies et Joncret. Frontalière avec la province de Namur, Gerpennes est souvent considérée comme la "Capitale des Marches", faisant référence aux traditionnelles et réputées "Marches et Processions de l'Entre-Sambre-et-Meuse".

\*Sa densité de population (267 habitants au km<sup>2</sup>) est inférieure à la moyenne hainuyère.

\*Un faible taux de natalité et un indice de vieillissement très élevé traduisent une population plus âgée à Gerpennes par rapport à l'ensemble des communes du Hainaut.

\*5,6 % des résidents possèdent la nationalité étrangère: des Italiens pour 56,9 % d'entre eux.

\*Les indicateurs socio-économiques se révèlent très favorables au regard de la réalité hainuyère: un haut revenu médian, une forte proportion de diplômés de l'enseignement supérieur, un taux de chômage plus faible et peu de bénéficiaires du revenu d'intégration sociale.

\*Les habitants de Gerpennes affichent une espérance de vie supérieure à celle des Hainuyers.

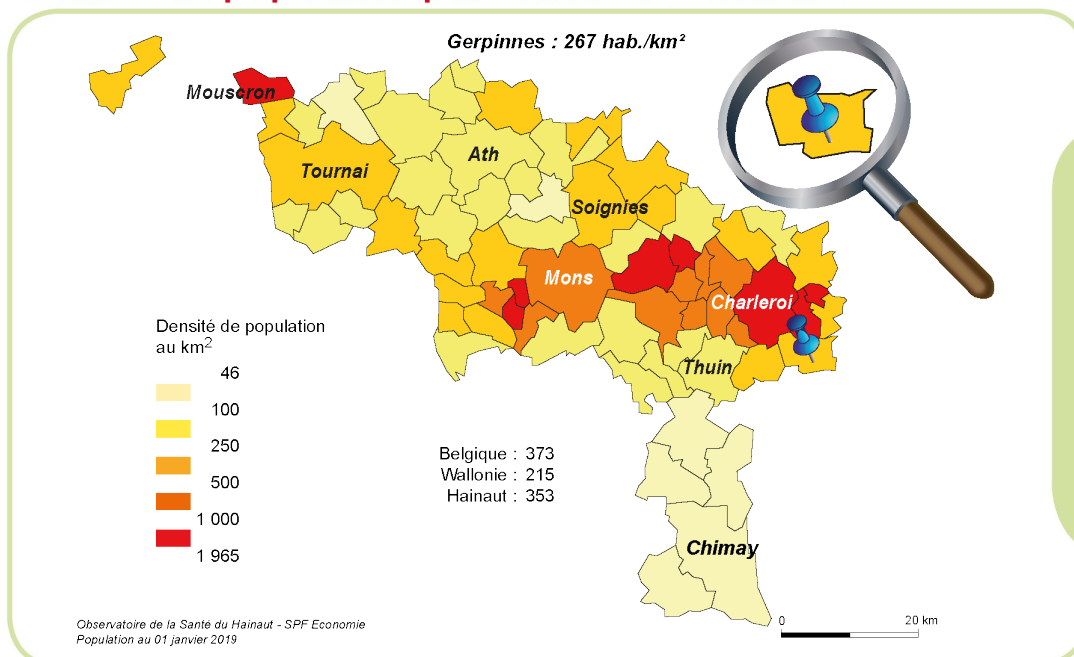
\*La mortalité masculine apparaît plus faible à Gerpennes que dans la province du Hainaut.

\*En Hainaut, la fréquence des comportements défavorables à la santé est élevée: plus d'excès de poids ou d'obésité, moindre consommation de fruits, fumeurs réguliers plus nombreux par rapport à la moyenne belge.

\*Gerpennes dispose d'un hôpital (IMTR Loverval) sur son territoire. Les structures pour l'accueil des personnes âgées offrent 381 lits dont 76 sont qualifiés MRS (repos et soins).

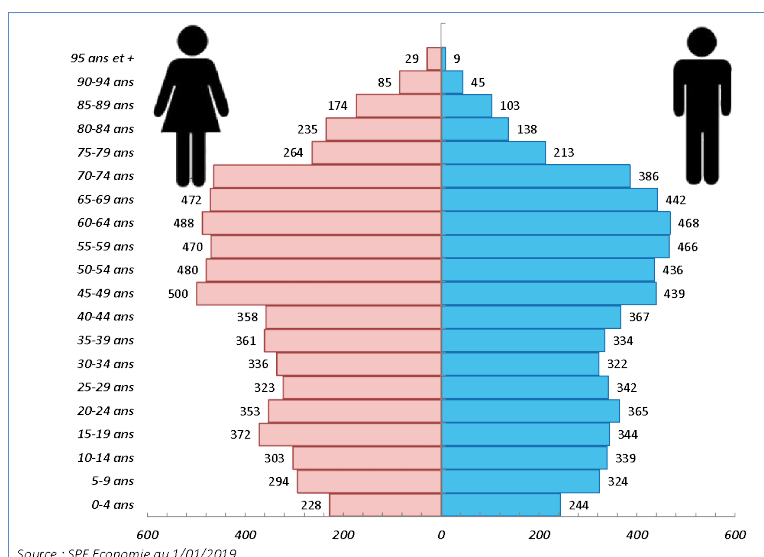
\*41 médecins généralistes sont installés à Gerpennes: parmi eux, 19 ont 50 ans et plus.

### Densité de population par commune - Hainaut



Gerpennes affiche une densité de population (267 habitants au km<sup>2</sup>) un peu supérieure à la moyenne de l'ensemble des communes wallonnes.

## Structure de la population, par catégorie d'âge et par sexe, en nombres absolus, Gerpennes



Parmi les communes hainuyères, Gerpennes présente une des plus fortes proportions d'habitants âgés de 65 ans et plus (24,1 %). L'arrivée des générations du baby-boom dans la classe des 60 ans et plus accentue le vieillissement de la population. On note un creux dans la tranche des 25 à 34 ans à

## Données socio-démographiques et économiques

Socio-démographie	Gerpennes	Hainaut	Wallonie	Belgique	Années
Population totale <sup>1</sup>	12 716	1 344 241	3 633 795	11 431 406	2019
Population étrangère <sup>1</sup> (% total population)	5,6	12,1	10,3	12,2	2019
Densité de population <sup>1</sup> (nbre d'habitants au km <sup>2</sup> )	267	353	215	373	2019
Taux de natalité pour 1000 habitants <sup>1</sup>	7,4	11,0	11,0	11,3	2008-17
Indice de vieillissement <sup>1</sup> (nbre d'habitants > 65 ans / < 20 ans)	1,25	0,80	0,80	0,85	2019
Familles monoparentales <sup>1</sup> (%)	12,5	13,3	12,2	9,9	2019
Revenu médian <sup>1</sup> (euro)	26 267	21 682	22 849	24 345	2017
Diplômés de l'enseignement supérieur <sup>1</sup> (%)	34,5	22,0	26,2	27,8	2011
Taux de chômage <sup>2</sup> (%)	9,4	13,4	11,4	7,9	01/2019
Revenu d'intégration sociale <sup>3</sup> (bénéficiaires pour 1000 habitants par an)	13,9	30,6	26,5	18,1	2018

Sources : 1. SPF Economie-Ecodata-UCL Gedap 2. ONEM 3. SPF Intégration sociale

Les Italiens constituent près de 57 % de la population étrangère de Gerpennes. C'est à Gerpennes qu'on observe le plus faible taux de natalité combiné au taux de vieillissement le plus élevé au regard de l'ensemble des communes hainuyères. Ce constat traduit une population plus âgée dans l'entité. Les personnes vivant en familles monoparentales représentent 12,5 % de la population gerpinnoise contre 13,3 % en Hainaut. Les indicateurs socio-économiques (revenu médian, pourcentage de diplômés de l'enseignement supérieur, taux de chômage et bénéficiaires du revenu d'intégration sociale) montrent une réalité nettement plus favorable par rapport à la situation globale de la province du Hainaut et même par rapport à la moyenne belge.

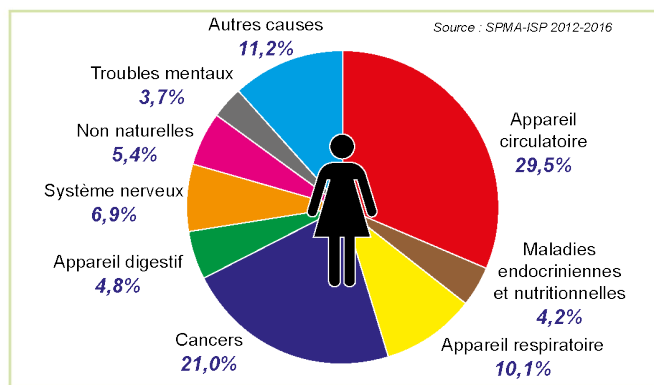
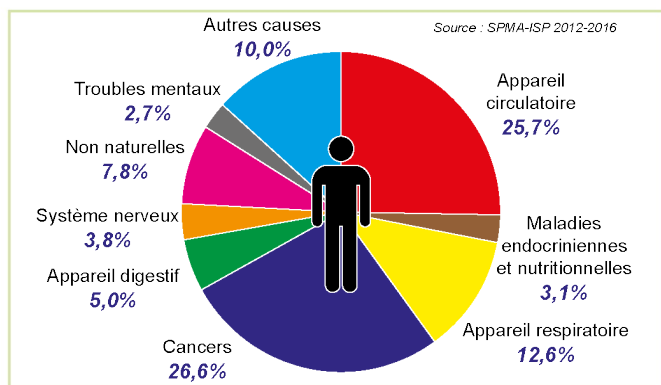
## Mortalité et espérance de vie

Indice comparatif de mortalité		Gerpennes	Hainaut	Wallonie	Belgique	Années
Mortalité totale	Hommes	85,4	100 ( 11,0 / 1000 habitants)	92,7	80,1	2014-18
	Femmes	96,6	100 ( 11,3 / 1000 habitants)	97,2	86,9	
Mortalité pré-maturée (< 65 ans)	Hommes	71,0	100 ( 3,4 / 1000 habitants)	88,5	68,9	
	Femmes	68,2	100 ( 1,9 / 1000 habitants)	93,2	76,2	

Source : OSH d'après les données de l'Institut National des Statistiques. L'Indice comparatif de mortalité permet de comparer la mortalité de populations ayant des répartitions par âge différentes. La mortalité du Hainaut est prise comme référence (indice=100).

À Gerpennes, la mortalité totale et prématurée des hommes se révèle moins importante par rapport à la population masculine hainuyère. Les femmes de Gerpennes meurent moins avant 65 ans, les données ne montrent pas de différences statistiquement significatives pour la mortalité totale.

## Repartition des principales causes de décès dans l'arrondissement de Charleroi



De manière classique, dans l'arrondissement de Charleroi, les deux principales causes de décès en 2012-2016 concernaient l'appareil circulatoire (29,5 % chez les femmes et 25,7 % chez les hommes par rapport à l'ensemble des décès) et les cancers (21,0 % chez les femmes et 26,6 % chez les hommes).

Espérance de vie à la naissance (ans)	Gerpennes	Hainaut	Wallonie	Belgique	Années
Hommes	78,3	75,3	77,0	79,0	2014-18
Femmes	83,4	81,8	82,3	83,8	

Source : SPF Economie - Calculs OSH

L'espérance de vie des habitant(e)s de Gerpinnes correspond globalement à celle des Belges, c'est-à-dire supérieure à celle des Hainuyer(e)s ou des Wallon(ne)s.

## Etat de santé

Etat de santé	Gerpennes	Hainaut	Wallonie	Belgique	Années
Santé perçue bonne ou très bonne <sup>1</sup> (%)	Non disponible	71,0	73,8	77,0	2018
Présence de maladie(s) chronique(s) <sup>1</sup> (%)	Non disponible	33,9	32,7	29,3	
<b>Dépistage cancer du sein (femmes de 50 à 69 ans)</b>					
par mammothest <sup>2</sup> (%)	4,3	7,2	6,8	33,2	2016
par mammographie diagnostique <sup>2</sup> (%)	54	47	47	29	2016

Sources : 1. ISP - HIS 2. Agence Inter Mutualiste

Selon les résultats de l'enquête de santé 2018, 71 % des Hainuyers se déclarent en bonne ou très bonne santé et près de 34 % disent souffrir ou avoir souffert d'une ou plusieurs maladies chroniques. L'absence de données communales ne permet pas d'évaluer la santé perçue à Gerpinnes, cependant les chiffres du recensement de 2001 montraient une situation nettement meilleure au regard de celle du Hainaut. Par rapport aux Hainuyères ou aux Wallonnes, les Gerpinnoises de 50 à 69 ans répondent beaucoup moins à l'invitation au dépistage organisé du cancer du sein par mammothest; en revanche, elles ont plus souvent recours à la mammographie diagnostique. Le taux cumulé du dépistage (mammothest + mammographie diagnostique) apparaît inférieur à celui de la Belgique.

Fréquence du surpoids et de l'obésité chez les 18 ans et plus (en %)		Hainaut	Wallonie	Belgique	Années
Excès de poids total (IMC > 25)	Hommes	66,1	57,8	55,3	2018
	Femmes	51,2	46,3	43,4	
Obésité (IMC > 30)	Hommes	27,2	18,8	16,7	
	Femmes	21,9	17,2	15,0	

Source : ISP - HIS

Le taux d'excès de poids (IMC > 25) des hommes (66,1 %) et des femmes (51,2 %) du Hainaut se situe dans des niveaux bien supérieurs aux moyennes belges. Les différences par rapport à la Wallonie ne sont pas significatives. L'obésité (IMC > 30) touche 27,2 % des hommes et 21,9 % des femmes du Hainaut.

## Mère et enfant

Mère et enfant	Gerpennes	Hainaut	Moyenne ONE*	Années
Accouchées de moins de 18 ans (pour mille)	4,8	7,3	8,1	2013-17
Bébés de poids inférieur à 2500 gr (%)	6,7	9,0	7,9	
Prématurés (%)	8,5	9,2	8,6	

Source : BDMS - ONE - \* Moyenne ONE reprend l'ensemble des naissances enregistrées par l'ONE dans la fédération Wallonie-Bruxelles.

Avec 2 cas sur un total cumulé de 415 naissances entre 2013 et 2017, le taux d'accouchées adolescentes gerpinnoises est inférieur à la moyenne ONE. Les pourcentages de nouveau-nés prématurés ou de petit poids ne diffèrent pas de ceux observés sur le territoire de la Fédération Wallonie-Bruxelles (ex Communauté française).

## Comportements de santé

Comportements de santé	Hainaut	Wallonie	Belgique	Années
<b>Consommation quotidienne (%) (jus exclus)</b>				
Fruits	46,6	52,3	57,2	2018
Légumes	71,7	71,7	75,8	
<b>Consommation d'alcool (%)</b>				
> 14 verres/semaine Femmes et > 21 verres/semaine Hommes	19,1	14,7	13,5	2013-18
Dépendance alcoolique	9,9	10,1	10,5	
<b>Consommation quotidienne ou occasionnelle de tabac (%)</b>	22,0	22,1	19,4	
<b>Population à risque par manque d'activité physique (%)</b>	40,6	36,7	28,8	

Source : ISP - HIS

En Hainaut, en 2018, la consommation quotidienne de légumes ne montre pas de différence significative avec la Wallonie ; en revanche la consommation de fruits est significativement inférieure. On observe plus de fumeurs quotidiens ou occasionnels (22 %) dans le Hainaut que dans l'ensemble de la Belgique (19,4 %) mais l'écart se réduit par rapport aux données de 2013. La consommation excessive d'alcool en Hainaut est supérieure aux moyennes wallonne et belge en 2013. Le risque de dépendance alcoolique ne diffère pas selon les territoires. La population à risque par manque d'activité physique reste plus élevée dans le Hainaut et en Wallonie par rapport à la Belgique en 2018.

## Offre de soins

Offre de soins	Gerpennes	Hainaut	Wallonie	Belgique	Années
Nombre de lits hospitaliers <sup>1</sup>	174	6 531	14 781	48 395	2019
Nombre de lits MR <sup>2</sup>	305	10 692	24 615	non disponible	2019
Nombre de lits MRS <sup>2</sup>	76	10 386	24 359	non disponible	2019
Nombre de médecins généralistes <sup>3</sup>	41	2 168	7 032	21 211	2019

Sources : 1. SPF Soins de santé 2. INAMI-DGASS 3. INAMI

Gerpennes possède un centre hospitalier sur son territoire (IMTR Loverval) dépendant du Grand Hôpital de Charleroi. D'autre part, les structures d'accueil pour personnes âgées se partagent un total de 381 lits dont 76 sont qualifiés MRS (repos et soins). Sur les 41 médecins généralistes habitant l'entité, 19 sont âgés de 50 ans ou plus.

Adresses utiles :

**Administration Communale** - Avenue Reine Astrid, 11 - 6280 Gerpennes - Tél. : +32 (0)71 50 90 00

**Centre Public d'Action Sociale** - Rue des Ecoles, 31 - 6280 Gerpennes - Tél. : +32 (0)71 50 29 11

**Centre Local de promotion de la Santé** - Avenue Général Michel, 1B - 6000 Charleroi - Tél. : +32 (0)71 33 02 29

**Plan de Cohésion Sociale** - Avenue Reine Astrid, 11 - 6280 Gerpennes - Tél. : +32 (0)71 50 90 20

Informations complémentaires secrétariat : [ressources.sante@hainaut.be](mailto:ressources.sante@hainaut.be) - Tél. : +32 (0)65 87 96 11

Document téléchargeable : <http://observatoiresante.hainaut.be>