



FLEURUS

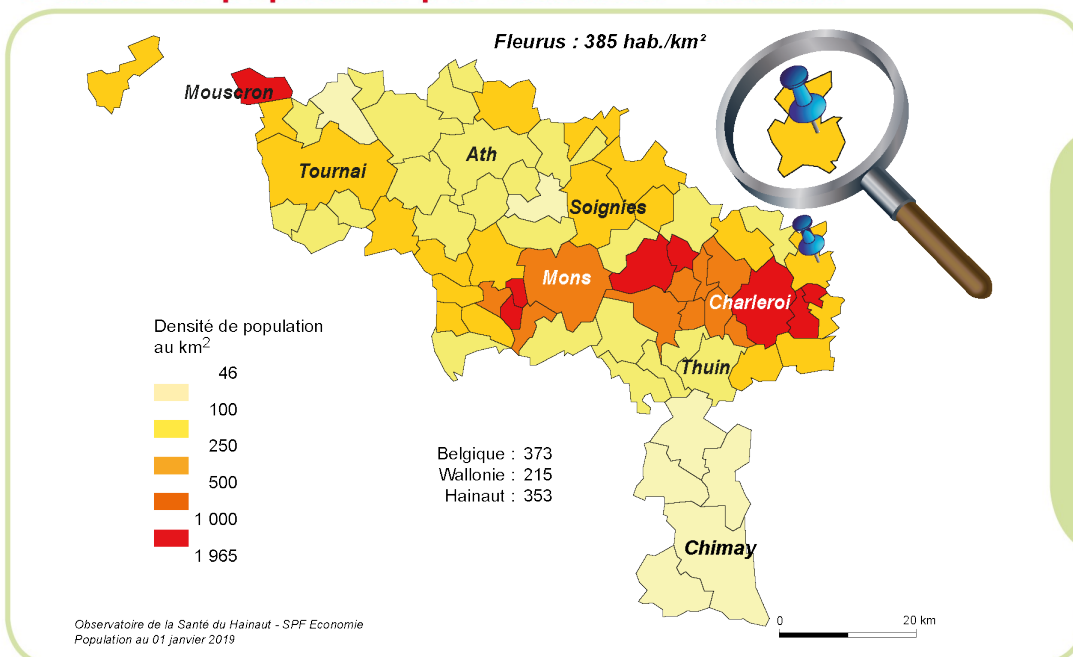
# FLEURUS

Cette fiche présente de manière synthétique les principaux indicateurs en lien avec la santé au niveau d'une commune. L'objectif est de rendre l'information sanitaire accessible à tous. Celle-ci devrait pouvoir aider à identifier les priorités de santé. Cette information peut être développée et commentée à la demande.

## ON RETIENDRA...

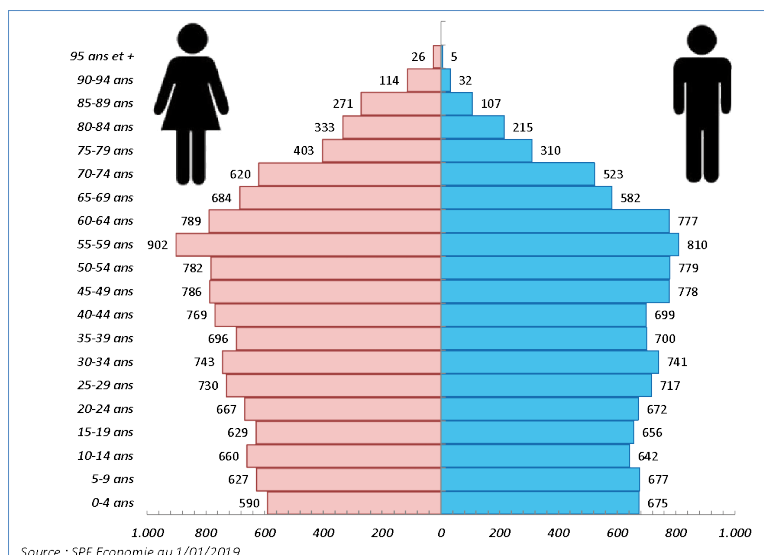
- \*Située au nord-est de Charleroi, Fleurus connut un développement essentiellement agricole jusque fin du XIX<sup>ème</sup> siècle (brasseries, laineries, lineries) et devint ensuite une zone d'extraction de la houille. Actuellement, le territoire de la commune voit l'émergence de nombreuses zones industrielles et abrite l'Institut National des Radioéléments (IRE) qui produit des radio-isotopes à usages médicaux.
- \*La "Cité des Bernardins", frontalière avec la province de Namur, est fusionnée avec les villages de Brye, Heppignies, Lambusart, Saint-Amand, Wagnelée, Wanfercée-Baulet et Wangenies. Elle présente une densité de population (385 habitants au km<sup>2</sup>) similaire à la moyenne des communes hainuyères.
- \*Le taux de natalité et l'indice de vieillissement y sont proches de ceux du Hainaut.
- \*12 % des résidents sont de nationalité étrangère, près de 62 % de ceux-ci sont Italiens.
- \*Les indicateurs socio-économiques à Fleurus sont défavorables à l'image de la réalité hainuyère : un revenu médian assez bas, un taux de chômage important et une faible proportion de personnes diplômées de l'enseignement supérieur.
- \*A Fleurus, les habitant(e)s ont une espérance de vie une à deux ans plus courte par rapport à la population belge.
- \*La mortalité totale des Fleurusiens et Fleurusiennes ne diffère pas de celle des habitants du Hainaut.
- \*En Hainaut, la fréquence des comportements défavorables à la santé est élevée : plus d'excès de poids ou d'obésité, moindre consommation de fruits, fumeurs réguliers plus nombreux par rapport à la moyenne belge.
- \*Fleurus ne dispose pas de centre hospitalier sur son territoire mais est située à moins de 15 km des hôpitaux de Charleroi ou du CHR du Val de Sambre à Auvélais (province de Namur). Les structures pour l'accueil des personnes âgées offrent 303 lits dont 121 sont qualifiés MRS (repos et soins).
- \*28 médecins généralistes sont recensés à Fleurus : parmi eux, 16 ont 50 ans et plus.

## Densité de population par commune - Hainaut



Fleurus présente un nombre d'habitants au km<sup>2</sup> (385) proche des moyennes hainuyères et belges.

## Structure de la population, par catégorie d'âge et par sexe, en nombres absolus, Fleurus



18,4 % des habitants de Fleurus sont âgés de 65 ans et plus. L'arrivée des générations du baby-boom dans la tranche des 55 ans et plus entraîne un vieillissement de la population.

## Données socio-démographiques et économiques

Socio-démographie	Fleurus	Hainaut	Wallonie	Belgique	Années
Population totale <sup>1</sup>	<b>22 918</b>	<b>1 344 241</b>	<b>3 633 795</b>	<b>11 431 406</b>	<b>2019</b>
Population étrangère <sup>1</sup> (% total population)	<b>12,0</b>	<b>12,1</b>	<b>10,3</b>	<b>12,2</b>	<b>2019</b>
Densité de population <sup>1</sup> (nbre d'habitants au km <sup>2</sup> )	<b>385</b>	<b>353</b>	<b>215</b>	<b>373</b>	<b>2019</b>
Taux de natalité pour 1000 habitants <sup>1</sup>	<b>11,0</b>	<b>11,0</b>	<b>11,0</b>	<b>11,3</b>	<b>2008-17</b>
Indice de vieillissement <sup>1</sup> (nbre d'habitants > 65 ans / < 20 ans)	<b>0,82</b>	<b>0,80</b>	<b>0,80</b>	<b>0,85</b>	<b>2019</b>
Familles monoparentales <sup>1</sup> (%)	<b>13,8</b>	<b>13,3</b>	<b>12,2</b>	<b>9,9</b>	<b>2019</b>
Revenu médian <sup>1</sup> (euro)	<b>22 009</b>	<b>21 682</b>	<b>22 849</b>	<b>24 345</b>	<b>2017</b>
Diplômés de l'enseignement supérieur <sup>1</sup> (%)	<b>19,1</b>	<b>22,0</b>	<b>26,2</b>	<b>27,8</b>	<b>2011</b>
Taux de chômage <sup>2</sup> (%)	<b>11,8</b>	<b>13,4</b>	<b>11,4</b>	<b>7,9</b>	<b>01/2019</b>
Revenu d'intégration sociale <sup>3</sup> (bénéficiaires pour 1000 habitants par an)	<b>21,8</b>	<b>30,6</b>	<b>26,5</b>	<b>18,1</b>	<b>2018</b>

Sources : 1. SPF Economie-Ecodata-UCL Gedap 2. ONEM 3. SPF Intégration sociale

Le taux de natalité ainsi que l'indice de vieillissement observés à Fleurus sont proches de ceux relevés en Hainaut ou en Wallonie. On note une proportion de personnes vivant au sein de familles monoparentales supérieure dans l'entité par rapport aux situations wallonne et belge. Les indicateurs socio-économiques (revenu médian, taux de chômage, pourcentage de diplômés de l'enseignement supérieur) reflètent la réalité défavorable que connaît le Hainaut par rapport à la Wallonie ou la Belgique.

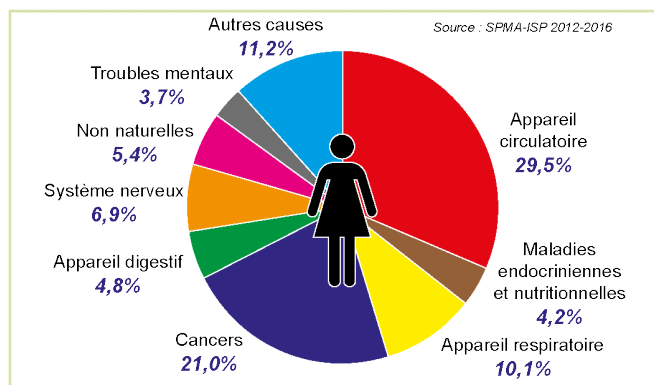
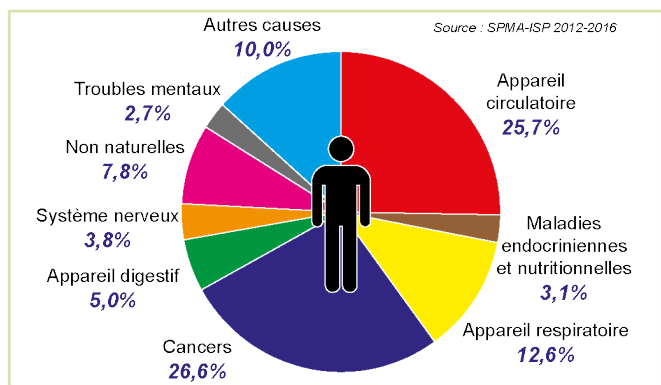
## Mortalité et espérance de vie

Indice comparatif de mortalité		Fleurus	Hainaut	Wallonie	Belgique	Années
Mortalité totale	Hommes	<b>99,7</b>	100 ( <b>11,0</b> / 1000 habitants)	<b>92,7</b>	<b>80,1</b>	<b>2014-18</b>
	Femmes	<b>100,6</b>	100 ( <b>11,3</b> / 1000 habitants)	<b>97,2</b>	<b>86,9</b>	
Mortalité pré-maturée (< 65 ans)	Hommes	<b>95,1</b>	100 ( <b>3,4</b> / 1000 habitants)	<b>88,5</b>	<b>68,9</b>	
	Femmes	<b>95,5</b>	100 ( <b>1,9</b> / 1000 habitants)	<b>93,2</b>	<b>76,2</b>	

Source : OSH d'après les données de l'Institut National des Statistiques. L'Indice comparatif de mortalité permet de comparer la mortalité de populations ayant des répartitions par âge différentes. La mortalité du Hainaut est prise comme référence (indice=100).

La mortalité totale et prématurée des hommes et des femmes de Fleurus ne diffère pas de celle des habitants du Hainaut.

## Repartition des principales causes de décès dans l'arrondissement de Charleroi



De manière classique, dans l'arrondissement de Charleroi, les deux principales causes de décès en 2012-2016 concernaient l'appareil circulatoire (29,5 % chez les femmes et 25,7 % chez les hommes par rapport à l'ensemble des décès) et les cancers (21,0 % chez les femmes et 26,6 % chez les hommes).

Espérance de vie à la naissance (ans)	Fleurus	Hainaut	Wallonie	Belgique	Années
Hommes	76,2	75,3	77,0	79,0	2014-18
Femmes	82,3	81,8	82,3	83,8	

Source : SPF Economie - Calculs OSH

L'espérance de vie des hommes et des femmes à Fleurus est similaire à celle des habitants du Hainaut. Comparativement à la population belge, on relève une à deux années d'espérance de vie en moins.

## Etat de santé

Etat de santé	Fleurus	Hainaut	Wallonie	Belgique	Années
Santé perçue bonne ou très bonne <sup>1</sup> (%)	Non disponible	71,0	73,8	77,0	2018
Présence de maladie(s) chronique(s) <sup>1</sup> (%)	Non disponible	33,9	32,7	29,3	
<b>Dépistage cancer du sein (femmes de 50 à 69 ans)</b>					
par mammothest <sup>2</sup> (%)	6,2	7,2	6,8	33,2	2016
par mammographie diagnostique <sup>2</sup> (%)	46	47	47	29	2016

Sources : 1. ISP - HIS 2. Agence Inter Mutualiste

Selon les résultats de l'enquête de santé 2018, 71 % des Hainuyers se déclarent en bonne ou très bonne santé et près de 34 % disent souffrir ou avoir souffert d'une ou plusieurs maladies chroniques. L'absence de données communales ne permet pas d'évaluer la santé perçue à Fleurus, cependant les chiffres du recensement de 2001 montraient une situation moins favorable qu'en Hainaut. Par rapport aux Hainuyères ou aux Wallonnes, les Fleurusiennes de 50 à 69 ans répondent moins tant à l'invitation au dépistage organisé du cancer du sein par mammothest qu'au recours à la mammographie diagnostique. Le taux cumulé du dépistage (mammothest + mammographie diagnostique) apparaît inférieur à celui de la Belgique.

Fréquence du surpoids et de l'obésité chez les 18 ans et plus (en %)		Hainaut	Wallonie	Belgique	Années
Excès de poids total (IMC > 25)	Hommes	66,1	57,8	55,3	2018
	Femmes	51,2	46,3	43,4	
Obésité (IMC > 30)	Hommes	27,2	18,8	16,7	
	Femmes	21,9	17,2	15,0	

Source : ISP - HIS

Le taux d'excès de poids (IMC > 25) des hommes (66,1 %) et des femmes (51,2 %) du Hainaut se situe dans des niveaux bien supérieurs aux moyennes belges. Les différences par rapport à la Wallonie ne sont pas significatives. L'obésité (IMC > 30) touche 27,2 % des hommes et 21,9 % des femmes du Hainaut.

## Mère et enfant

Mère et enfant	Fleurus	Hainaut	Moyenne ONE*	Années
Accouchées de moins de 18 ans (pour mille)	4,8	7,3	8,1	2013-17
Bébés de poids inférieur à 2500 gr (%)	8,5	9,0	7,9	
Prématurés (%)	8,7	9,2	8,6	

Source : BDMS - ONE - \* Moyenne ONE reprend l'ensemble des naissances enregistrées par l'ONE dans la fédération Wallonie-Bruxelles.

Avec 6 cas sur un total cumulé de 1 238 naissances entre 2013 et 2017, le taux d'accouchées adolescentes fleurusiennes reste dans la moyenne ONE compte tenu des fluctuations statistiques. Les proportions de bébés de petits poids et de prématurés sont proches des valeurs moyennes hainuyères et de l'ensemble du territoire de la Fédération Wallonie-Bruxelles.

## Comportements de santé

Comportements de santé	Hainaut	Wallonie	Belgique	Années
<b>Consommation quotidienne (%) (jus exclus)</b>				
Fruits	46,6	52,3	57,2	2018
Légumes	71,7	71,7	75,8	
<b>Consommation d'alcool (%)</b>				
> 14 verres/semaine Femmes et > 21 verres/semaine Hommes	19,1	14,7	13,5	2013-18
Dépendance alcoolique	9,9	10,1	10,5	
<b>Consommation quotidienne ou occasionnelle de tabac (%)</b>	22,0	22,1	19,4	
<b>Population à risque par manque d'activité physique (%)</b>	40,6	36,7	28,8	

Source : ISP - HIS

En Hainaut, en 2018, la consommation quotidienne de légumes ne montre pas de différence significative avec la Wallonie ; en revanche la consommation de fruits est significativement inférieure. On observe plus de fumeurs quotidiens ou occasionnels (22 %) dans le Hainaut que dans l'ensemble de la Belgique (19,4 %) mais l'écart se réduit par rapport aux données de 2013. La consommation excessive d'alcool en Hainaut est supérieure aux moyennes wallonne et belge en 2013. Le risque de dépendance alcoolique ne diffère pas selon les territoires. La population à risque par manque d'activité physique reste plus élevée dans le Hainaut et en Wallonie par rapport à la Belgique en 2018.

## Offre de soins

Offre de soins	Fleurus	Hainaut	Wallonie	Belgique	Années
Nombre de lits hospitaliers <sup>1</sup>	0	6 531	14 781	48 395	2019
Nombre de lits MR <sup>2</sup>	182	10 692	24 615	non disponible	2019
Nombre de lits MRS <sup>2</sup>	121	10 386	24 359	non disponible	2019
Nombre de médecins généralistes <sup>3</sup>	28	2 168	7 032	21 211	2019

Sources : 1. SPF Soins de santé 2. INAMI-DGASS 3. INAMI

La commune de Fleurus ne possède pas de centre hospitalier sur son territoire. Elle est toutefois située à moins de 15 km des hôpitaux de Charleroi ou du CHR du Val de Sambre à Auvélais, en province de Namur. D'autre part, les structures d'accueil pour personnes âgées se partagent un total de 303 lits. Sur les 28 médecins généralistes habitant Fleurus, 16 ont 50 ans et plus.

Adresses utiles :

**Administration Communale** - Chemin de Mons, 61 - 6220 Fleurus - Tél. : +32 (0)71 82 02 11

**Centre Public d'Action Sociale** - Rue Ferrer, 18 - 6224 Fleurus - Tél. : +32 (0)71 82 26 60

**Centre Local de promotion de la Santé** - Avenue Général Michel, 1B - 6000 Charleroi - Tél. : +32 (0)71 33 02 29

**Plan de Cohésion Sociale** - Rue de la Closière, 1 - 6224 Fleurus - Tél. : +32 (0)71 82 02 68

Informations complémentaires secrétariat : [ressources.sante@hainaut.be](mailto:ressources.sante@hainaut.be) - Tél. : +32 (0)65 87 96 11

Document téléchargeable : <http://observatoiresante.hainaut.be>