



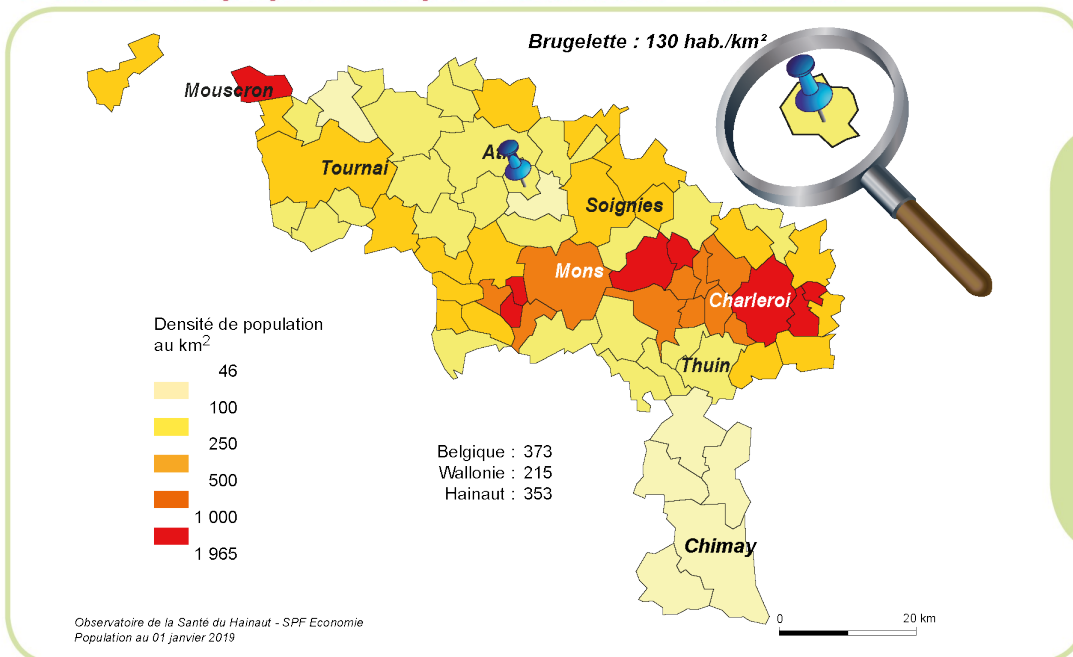
# BRUGELETTE

Cette fiche présente de manière synthétique les principaux indicateurs en lien avec la santé au niveau d'une commune. L'objectif est de rendre l'information sanitaire accessible à tous. Celle-ci devrait pouvoir aider à identifier les priorités de santé. Cette information peut être développée et commentée à la demande.

## ON RETIENDRA...

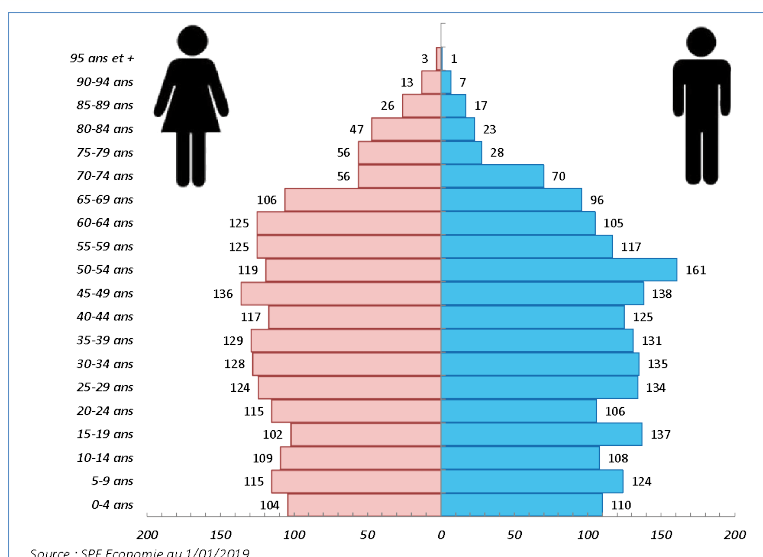
- \*Ancienne commune sucrière du Hainaut occidental située à l'est de Ath, l'entité de Brugelette doit sa renommée au château d'Attré et à l'ancienne abbaye de Cambron-Casteau dont le domaine abrite aujourd'hui le parc « Pairi Daiza ». Tournée essentiellement vers les activités agricoles, Brugelette englobe une grande partie du bassin de la Dendre orientale.
- \*Brugelette présente une densité de population (130 hab./km<sup>2</sup>) parmi les plus faibles de l'ensemble des communes hainuyères.
- \*Une natalité supérieure et un faible indice de vieillissement témoignent d'une population plus jeune à Brugelette que dans le reste du Hainaut.
- \*9,1 % des habitants possèdent la nationalité étrangère, des Américains pour 41 % d'entre eux.
- \*La plupart des indicateurs socio-économiques dévoilent une situation plus favorable à Brugelette que dans le Hainaut: un revenu médian plus élevé, une proportion de diplômés du supérieur plus importante et moins de bénéficiaires du revenu d'intégration sociale. En revanche, on y observe un taux de chômage supérieur à celui du Hainaut et donc plus élevé qu'en Wallonie.
- \*L'espérance de vie et la mortalité à Brugelette ne diffèrent pas de la situation observée parmi la population hainuyère.
- \*En Hainaut, la fréquence des comportements défavorables à la santé est élevée: plus d'excès de poids ou d'obésité, moindre consommation de fruits, fumeurs réguliers plus nombreux par rapport à la moyenne belge.
- \*Brugelette ne dispose pas d'établissement hospitalier sur son territoire mais se situe non loin du Centre Hospitalier Epicura à Ath. On ne relève aucune structure destinée à l'accueil des personnes âgées dans l'entité.
- \*8 médecins généralistes sont recensés à Brugelette: parmi eux, 4 ont 50 ans et plus.

## Densité de population par commune - Hainaut



Brugelette affiche une densité de population (130 habitants au km<sup>2</sup>) environ trois fois plus faible que la moyenne de l'ensemble des communes du Hainaut.

## Structure de la population, par catégorie d'âge et par sexe, en nombres absolus, Brugelette



14,7 % des habitants de Brugelette sont âgés de 65 ans et plus. L'arrivée des générations du "baby-boom" dans la classe des 60 ans et plus entraîne un léger vieillissement de la population.

## Données socio-démographiques et économiques

Socio-démographie	Brugelette	Hainaut	Wallonie	Belgique	Années
Population totale <sup>1</sup>	<b>3 728</b>	<b>1 344 241</b>	<b>3 633 795</b>	<b>11 431 406</b>	<b>2019</b>
Population étrangère <sup>1</sup> (% total population)	<b>9,1</b>	<b>12,1</b>	<b>10,3</b>	<b>12,2</b>	<b>2019</b>
Densité de population <sup>1</sup> (nbre d'habitants au km <sup>2</sup> )	<b>130</b>	<b>353</b>	<b>215</b>	<b>373</b>	<b>2019</b>
Taux de natalité pour 1000 habitants <sup>1</sup>	<b>11,6</b>	<b>11,0</b>	<b>11,0</b>	<b>11,3</b>	<b>2008-17</b>
Indice de vieillissement <sup>1</sup> (nbre d'habitants > 65 ans / < 20 ans)	<b>0,60</b>	<b>0,80</b>	<b>0,80</b>	<b>0,85</b>	<b>2019</b>
Familles monoparentales <sup>1</sup> (%)	<b>10,9</b>	<b>13,3</b>	<b>12,2</b>	<b>9,9</b>	<b>2019</b>
Revenu médian <sup>1</sup> (euro)	<b>23 545</b>	<b>21 682</b>	<b>22 849</b>	<b>24 345</b>	<b>2017</b>
Diplômés de l'enseignement supérieur <sup>1</sup> (%)	<b>22,8</b>	<b>22,0</b>	<b>26,2</b>	<b>27,8</b>	<b>2011</b>
Taux de chômage <sup>2</sup> (%)	<b>14,1</b>	<b>13,4</b>	<b>11,4</b>	<b>7,9</b>	<b>01/2019</b>
Revenu d'intégration sociale <sup>3</sup> (bénéficiaires pour 1000 habitants par an)	<b>10,6</b>	<b>30,6</b>	<b>26,5</b>	<b>18,1</b>	<b>2018</b>

Sources : 1. SPF Economie-Ecodata-UCL Gedap 2. ONEM 3. SPF Intégration sociale

56 % de la population étrangère résidant à Brugelette se compose d'Américains et de Français. Par rapport au Hainaut, le taux de natalité observé dans l'entité se révèle supérieur tandis que l'indice de vieillissement apparaît plus faible: Brugelette se caractérise par une population sensiblement plus jeune. On relève une part moins importante de personnes vivant en familles monoparentales parmi la population brugelettoise. La majorité des indicateurs socio-économiques (revenu médian, diplômés de l'enseignement supérieur, bénéficiaires du revenu d'intégration sociale) montrent une réalité plus favorable à Brugelette au regard de la situation hainuyère. Il reste que, comme globalement en province du Hainaut, le chômage est plus élevé par rapport à ce qui est observé dans la moyenne des communes wallonnes ou belges.

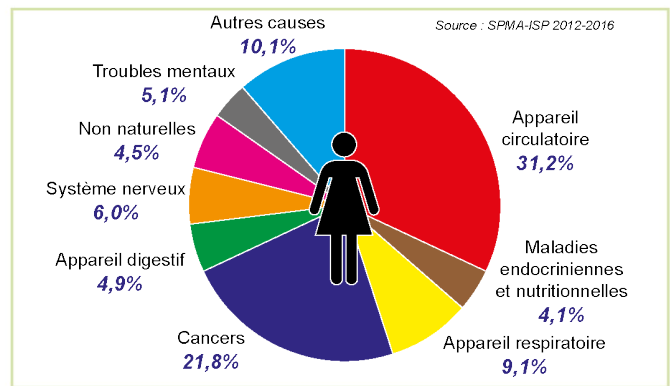
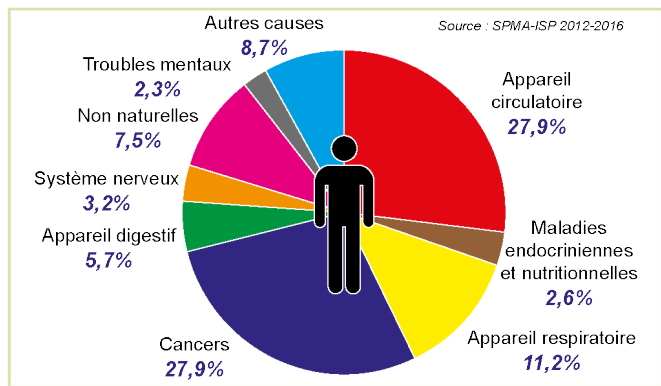
## Mortalité et espérance de vie

Indice comparatif de mortalité		Brugelette	Hainaut	Wallonie	Belgique	Années
Mortalité totale	Hommes	<b>114,4</b>	100 ( <b>11,0</b> / 1000 habitants)	<b>92,7</b>	<b>80,1</b>	<b>2014-18</b>
	Femmes	<b>86,0</b>	100 ( <b>11,3</b> / 1000 habitants)	<b>97,2</b>	<b>86,9</b>	
Mortalité pré-maturée (< 65 ans)	Hommes	<b>134,5</b>	100 ( <b>3,4</b> / 1000 habitants)	<b>88,5</b>	<b>68,9</b>	
	Femmes	<b>71,0</b>	100 ( <b>1,9</b> / 1000 habitants)	<b>93,2</b>	<b>76,2</b>	

Source : OSH d'après les données de l'Institut National des Statistiques. L'Indice comparatif de mortalité permet de comparer la mortalité de populations ayant des répartitions par âge différentes. La mortalité du Hainaut est prise comme référence (indice=100).

On n'observe pas de différence statistiquement significative de la mortalité totale et prématurée parmi les habitants de l'entité.

# Repartition des principales causes de décès dans l'arrondissement d' Ath



De manière classique, dans l'arrondissement d'Ath, les deux principales causes de décès en 2012- 2016 concernaient l'appareil circulatoire (31,2 % chez les femmes et 27,9 % chez les hommes par rapport à l'ensemble des décès) et les cancers (21,8 % chez les femmes et 27,9 % chez les hommes).

Espérance de vie à la naissance (ans)	Brugelette	Hainaut	Wallonie	Belgique	Années
Hommes	73,2	75,3	77,0	79,0	2014-18
Femmes	84,2	81,8	82,3	83,8	

Source : SPF Economie - Calculs OSH

Statistiquement, l'espérance de vie des hommes et des femmes de Brugelette ne diffère pas de celle des habitants (es) du Hainaut.

## Etat de santé

Etat de santé	Brugelette	Hainaut	Wallonie	Belgique	Années
Santé perçue bonne ou très bonne <sup>1</sup> (%)	<b>Non disponible</b>	71,0	73,8	77,0	2018
Présence de maladie(s) chronique(s) <sup>1</sup> (%)	<b>Non disponible</b>	33,9	32,7	29,3	
<b>Dépistage cancer du sein (femmes de 50 à 69 ans)</b>					
par mammothest <sup>2</sup> (%)	4,8	7,2	6,8	33,2	2016
par mammographie diagnostique <sup>2</sup> (%)	43	47	47	29	2016

Sources : 1. ISP - HIS 2. Agence Inter Mutualiste

Selon les résultats de l'enquête de santé 2013, environ 72 % des Hainuyers se déclarent en bonne ou très bonne santé et plus de 29 % disent souffrir ou avoir souffert d'une ou plusieurs maladies chroniques. L'absence de données communales ne permet pas d'évaluer la santé perçue à Brugelette, cependant les chiffres du recensement de 2001 montraient une situation plus favorable par rapport à celle du Hainaut. Par rapport aux Hainuyères ou aux Wallonnes, les Brugelettoises de 50 à 69 ans répondent moins à l'invitation au dépistage organisé du cancer du sein par mammothest et ont moins recours à la mammographie diagnostique.

Fréquence du surpoids et de l'obésité chez les 18 ans et plus (en %)		Hainaut	Wallonie	Belgique	Années
Excès de poids total (IMC > 25)	Hommes	66,1	57,8	55,3	2018
	Femmes	51,2	46,3	43,4	
Obésité (IMC > 30)	Hommes	27,2	18,8	16,7	
	Femmes	21,9	17,2	15,0	

Source : ISP - HIS

Le taux d'excès de poids (IMC > 25) des hommes (66,1 %) et des femmes (51,2 %) du Hainaut se situe dans des niveaux bien supérieurs aux moyennes belges. Les différences par rapport à la Wallonie ne sont pas significatives. L'obésité (IMC > 30) touche 27,2 % des hommes et 21,9 % des femmes du Hainaut.

## Mère et enfant

Mère et enfant	Brugelette	Hainaut	Moyenne ONE*	Années
Accouchées de moins de 18 ans (pour mille)	0,0	7,3	8,1	2013-17
Bébés de poids inférieur à 2500 gr (%)	9,0	9,0	7,9	
Prématurés (%)	8,1	9,2	8,6	

Source : BDMS - ONE - \* Moyenne ONE reprend l'ensemble des naissances enregistrées par l'ONE dans la fédération Wallonie-Bruxelles.

Sur 209 naissances entre 2010 et 2014, on n'a recensé aucune accouchée adolescente à Brugelette. Cette information, comme celles sur les prématurés ou nouveau-nés de petit poids à Brugelette est donnée à titre indicatif et ne permet pas de conclure en des différences significatives en raison d'importantes fluctuations statistiques dues à la taille de la population.

## Comportements de santé

Comportements de santé	Hainaut	Wallonie	Belgique	Années
<b>Consommation quotidienne (%) (jus exclus)</b>				
Fruits	46,6	52,3	57,2	2018
Légumes	71,7	71,7	75,8	
<b>Consommation d'alcool (%)</b>				
> 14 verres/semaine Femmes et > 21 verres/semaine Hommes	19,1	14,7	13,5	2013-18
Dépendance alcoolique	9,9	10,1	10,5	
<b>Consommation quotidienne ou occasionnelle de tabac (%)</b>	22,0	22,1	19,4	
<b>Population à risque par manque d'activité physique (%)</b>	40,6	36,7	28,8	

Source : ISP - HIS

En Hainaut, en 2018, la consommation quotidienne de légumes ne montre pas de différence significative avec la Wallonie ; en revanche la consommation de fruits est significativement inférieure. On observe plus de fumeurs quotidiens ou occasionnels (22 %) dans le Hainaut que dans l'ensemble de la Belgique (19,4 %) mais l'écart se réduit par rapport aux données de 2013. La consommation excessive d'alcool en Hainaut est supérieure aux moyennes wallonne et belge en 2013. Le risque de dépendance alcoolique ne diffère pas selon les territoires. La population à risque par manque d'activité physique reste plus élevée dans le Hainaut et en Wallonie par rapport à la Belgique en 2018.

## Offre de soins

Offre de soins	Brugelette	Hainaut	Wallonie	Belgique	Années
Nombre de lits hospitaliers <sup>1</sup>	0	6 531	14 781	48 395	2019
Nombre de lits MR <sup>2</sup>	0	10 692	24 615	non disponible	2019
Nombre de lits MRS <sup>2</sup>	0	10 386	24 359	non disponible	2019
Nombre de médecins généralistes <sup>3</sup>	7	2 168	7 032	21 211	2019

Sources : 1. SPF Soins de santé 2. INAMI-DGASS 3. INAMI

Brugelette ne dispose pas d'hôpital sur son territoire. Elle est cependant située à proximité de l'Hôpital de La Madeleine (Epicura) à Ath. D'autre part, on ne relève aucune infrastructure d'accueil pour personnes âgées dans l'entité. Sur les 7 médecins généralistes répertoriés à Brugelette, 4 ont 50 ans et plus.

Adresses utiles :

**Administration Communale** - Grand Place, 2A - 7940 Brugelette - Tél. : +32 (0)68 45 73 00

**Centre Public d'Action Sociale** - Rue des Déportés, 1 - 7940 Brugelette - Tél. : +32 (0)68 26 87 70

**Centre Local de promotion de la Santé** - Avenue Van Cutsem, 19 - 7500 Tournai - Tél. : +32 (0)69 22 15 71

Informations complémentaires secrétariat : [ressources.sante@hainaut.be](mailto:ressources.sante@hainaut.be) - Tél. : +32 (0)65 87 96 11

Document téléchargeable : <http://observatoiresante.hainaut.be>

Cette fiche a été réalisée par l'Observatoire de la Santé du Hainaut.  
Auteur : Paul Berra