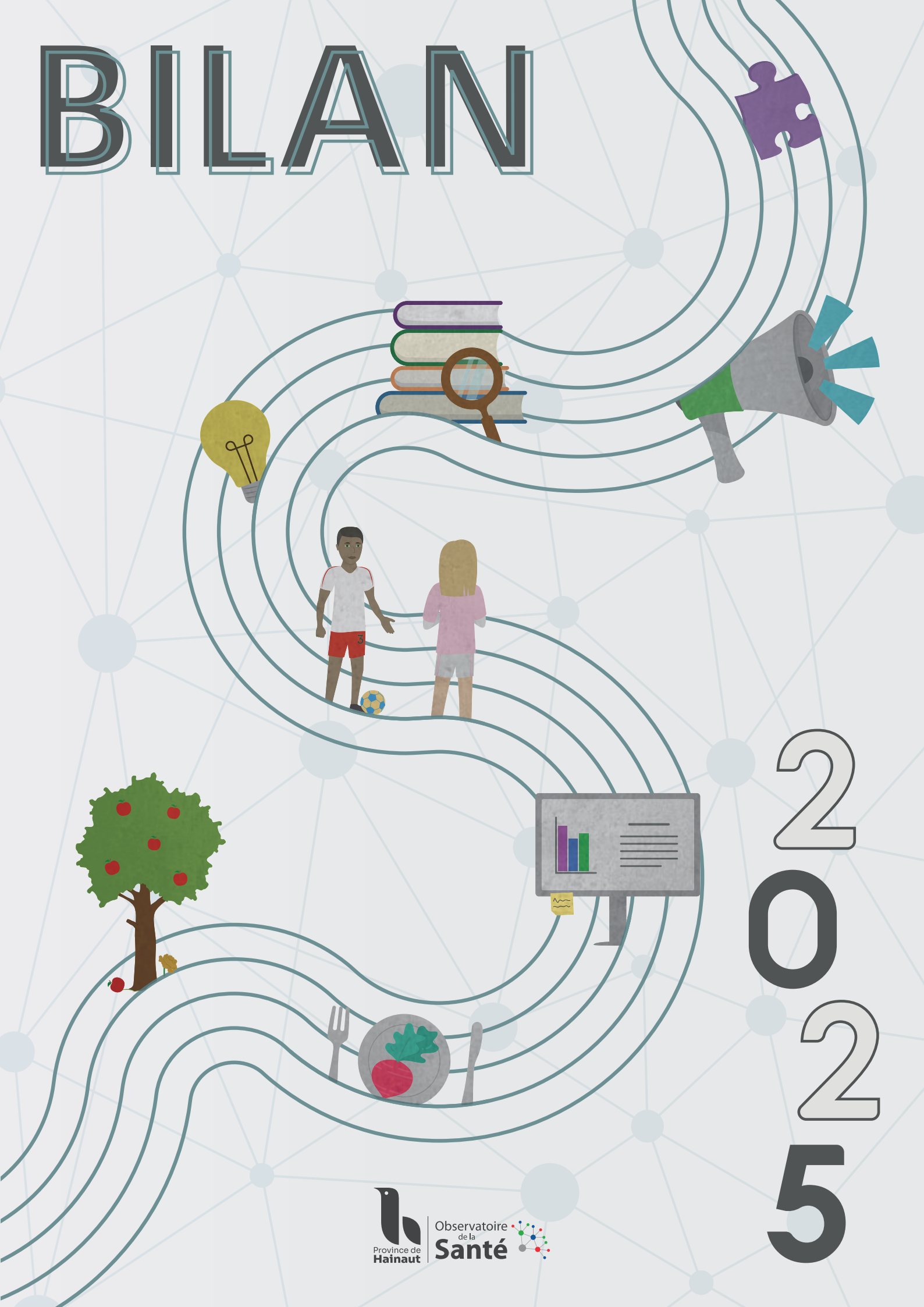


BILAN



2
0
2
5

1 L'O.S.H.

MIEUX VIVRE POUR TOUS

En Hainaut, comme partout dans le monde, le lieu de vie et le statut social déterminent l'espérance de vie en bonne santé. Les écarts observés entre les populations mettent en évidence des disparités profondes en matière de santé. Ces inégalités sociales et territoriales de santé sont une réalité criante et sont au cœur de nos actions. En 2025, nous avons maintenu notre engagement fort envers les populations vulnérables (jeunes, aînés, personnes en situation de précarité).

Cet engagement s'est concrétisé notamment par la production et la présentation de diagnostics socio-sanitaires, dont un nouveau Regard sur la santé des jeunes consacré à la consommation de tabac, d'alcool et d'autres substances. Du côté des aînés, nous avons réalisé une enquête sur les Boîtes Senior Focus, en collaboration avec les zones de police.

Sur le terrain, nous avons poursuivi nos actions autour de nos trois thématiques prioritaires : Manger-Bouger-Respirer. Nous avons accompagné de nombreuses communes, écoles et institutions à travers un soutien méthodologique, des formations, des animations ou la création d'outils.

Nous avons permis à de nombreux jeunes de bouger lors de stages, d'animations, de journées sportives,... Et notre Mess, labellisé cantine durable, a préparé plus de 50 000 repas et poursuivi ses efforts en vue de l'amélioration de sa labellisation.

2025 a aussi été marquée par le lancement du projet Interreg STA²RE, consacré à la santé environnementale, dont nous sommes chef de file. A travers ce projet transfrontalier, nous développons une expertise pointue dans l'approche One Health. Nous y avons également consacré un colloque.

En 2025, nous avons poursuivi intensément notre mission de lutter contre les inégalités sociales de santé en analysant, accompagnant et agissant en faveur du mieux vivre pour toutes et tous.



Helen Barthe-Batsalle
Inspectrice générale

L'Observatoire de la Santé du Hainaut (OSH) est l'institution de promotion de la santé de la Province de Hainaut. Ses activités s'inscrivent dans le champ de la santé publique. Par la promotion de la santé, l'institution a pour mission de contribuer à réduire les inégalités sociales et territoriales de santé en Hainaut et de favoriser le mieux vivre au quotidien pour tous.

Cette démarche est efficace quand elle associe les indispensables actions d'information du public avec un travail dans la durée sur les conditions et milieux de vie. C'est dire si la promotion de la santé est l'affaire de toutes et de tous : les actions et les programmes sont menés en proximité avec les citoyens, les associations, les pouvoirs locaux, les professionnels de la santé et de l'éducation, les travailleurs sociaux, les médias, etc. La Province de Hainaut, à travers son Observatoire, met à leur disposition des données socio-sanitaires, des données scientifiques, un appui méthodologique, des formations ainsi que des outils d'intervention et de communication.

Depuis 2023, suite à la rationalisation des services provinciaux souhaitée par les autorités provinciales, l'OSH a repris la direction d'une partie des activités d'Hainaut Sports menées sur le site d'Havré, celles de la Maison provinciale des sports et de la Régie Mess et Hébergement du Bois d'Havré. La première accueille dans ses infrastructures des groupes scolaires et sportifs, et organise également des stages multisports pendant les congés scolaires. Le Mess propose des repas respectueux de l'alimentation durable pour différents groupes scolaires, les agents provinciaux et un public externe. Le centre d'hébergement accueille en internat des groupes scolaires issus de l'enseignement provincial secondaire, et propose ses infrastructures en dehors des périodes scolaires pour des groupes sportifs en recherche de logement collectif.

L'Observatoire de la Santé du Hainaut est intégré au pôle transversal « Hainaut Développement Territorial », chargé de l'éco-développement du Hainaut.



MISSIONS

Par la promotion de la santé, contribuer à réduire les inégalités sociales et territoriales de santé en Hainaut en favorisant le mieux vivre au quotidien pour tou(te)s :

- les populations sur leurs territoires ;
- les populations dans leurs milieux de vie.

VALEURS

L'éthique : améliorer la santé globale en respectant l'autonomie, l'équité et la dignité des personnes, plutôt qu'en imposant des comportements.

L'engagement : s'engager à soutenir les équipes en valorisant leurs compétences et en favorisant un climat de travail collaboratif.

La flexibilité : adapter les interventions de promotion de la santé aux réalités de terrain et aux besoins évolutifs des populations.

Le professionnalisme : collaborer avec rigueur méthodologique et scientifique auprès des pouvoirs locaux, des professionnels et des associations pour des actions concrètes.

La confiance : reconnaître tou(te)s les citoyen(ne)s comme des acteur(rice)s clés de leur propre santé, en les impliquant dans les projets.

MÉTIERS

Observer pour comprendre.

Eduquer pour choisir.

Documenter pour inspirer.

Plaider pour convaincre.

Réseauter pour engager.

Former pour outiller.

Accompagner pour entreprendre.

PUBLICS

Les populations en situation de vulnérabilité.

Les enfants et les jeunes : bien naître et bien grandir.

Les aînés : bien vieillir.

THÉMATIQUES

Manger : promotion d'une alimentation équilibrée, durable et accessible à tou(te)s.

Bouger : promotion d'une activité physique modérée et régulière, et d'un mode de vie plus actif et moins sédentaire.

Respirer : promotion d'un air sain et de qualité.

Mieux vivre : promotion du bien-être pour la santé de tou(te)s.

UNE ÉQUIPE PLURIDISCIPLINAIRE

LES RESSOURCES EN APPUI DES INTERVENTIONS

... pour tenir à jour, récolter et diffuser des données socio-sanitaires utiles pour mener des politiques, des programmes et des actions de réduction des inégalités sociales de santé.
... pour identifier, construire et transmettre des données scientifiques et les meilleures pratiques de promotion de la santé utiles pour renforcer les compétences des citoyens, des élus et des professionnels.

LA MAISON DES SPORTS

... pour permettre aux citoyens, aux écoles, aux associations de bénéficier d'infrastructures sportives et d'un accompagnement pour pratiquer de l'activité physique dans un cadre accueillant.
... pour apprendre le mieux vivre ensemble grâce à l'internet et l'accueil de groupes désireux de partager des expériences sportives en collectivité.
... pour proposer des repas aux visiteurs, aux écoles et aux agents du site, et leur permettre de bénéficier d'une alimentation de proximité, durable et inclusive.

LES PROJETS DANS LES MILIEUX DE VIE ET SUR LES TERRITOIRES

... pour mobiliser et accompagner, dans les milieux de vie et sur les territoires, les citoyens, les élus et les professionnels dans des projets de promotion de la santé et de réduction des inégalités sociales de santé.
... pour construire les démarches et les outils de cet accompagnement.

LES SUPPORTS À L'INSTITUTION

... pour accompagner l'ensemble de l'équipe en termes de ressources humaines, de logistique, de finances, d'informatique et de communication.

L'AMÉLIORATION CONTINUE

... pour coordonner la démarche qualité au sein de l'institution et assurer le suivi du plan stratégique et opérationnel de l'OSH.
... pour assurer une veille stratégique, scientifique, documentaire, parlementaire et journalistique.

AU SERVICE



des citoyens

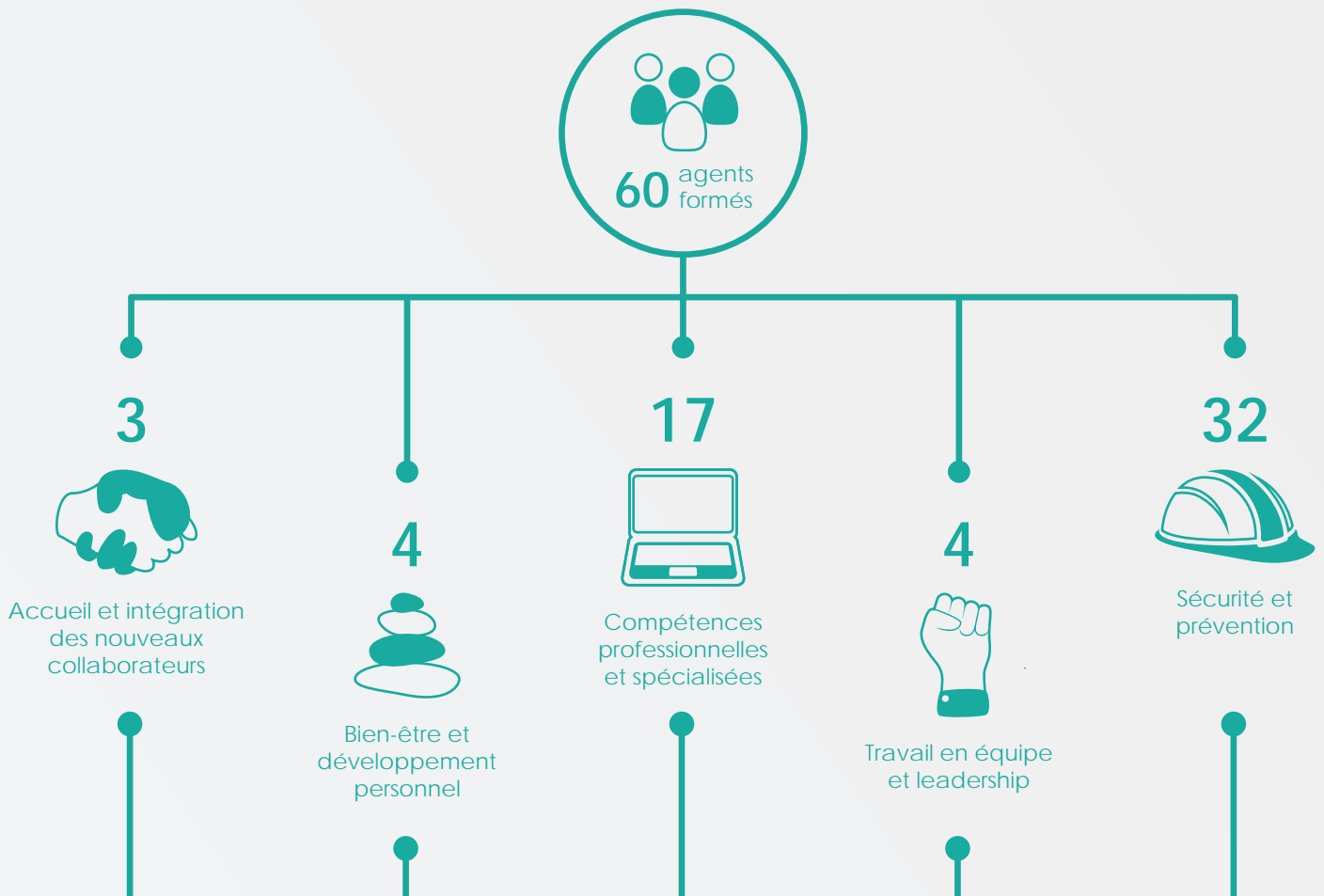


des professionnels



des communes

SOUUCIEUSE DE L'AMÉLIORATION DE SES COMPÉTENCES





SOUCIEUSE DE L'ESPRIT D'ÉQUIPE

FUN HAINAUT TROPHY

Fin juin, l'OSH a organisé une journée de Team building interne destinée à tous les agents provinciaux : le Fun Hainaut Trophy. Concours par équipes, activités sportives libres, dé-

couverte culturelle du site, ... un millier d'agents provinciaux ont profité de cette journée. Un événement qui permet de rencontrer les collègues des autres institutions et de favoriser un esprit d'équipe provincial.



SOUCIEUSE DE L'ENVIRONNEMENT

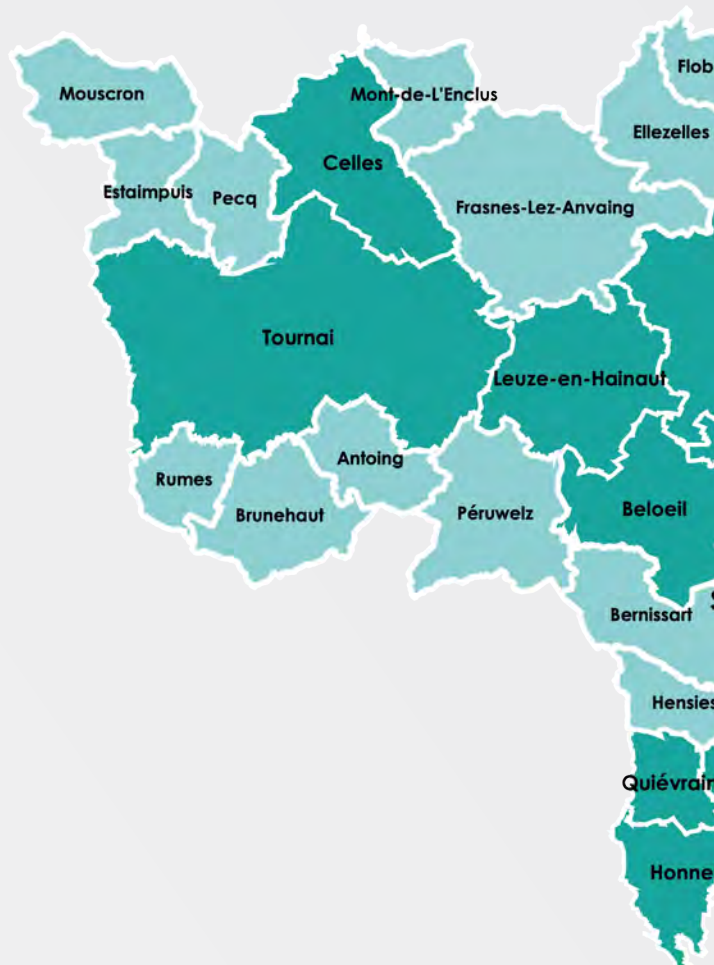
ECOTEAM

L'Ecoteam est composée d'agents issus des différents services. L'objectif est d'encourager le personnel à adopter des comportements favorables au développement durable sur le lieu de travail. L'Ecoteam permet de se questionner sur l'impact environnemental de l'OSH, d'identifier des problèmes et de proposer des pistes d'actions.

En 2025, cela s'est notamment concrétisé par :

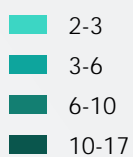
- Participation de 20 agents au « Grand Nettoyage » de Be WaPP en mars ;
- Action de sensibilisation : 2 fiches conseil pour des gestes durables au quotidien, informations et animations pour préserver et mettre en valeur la biodiversité du site d'Havré ;
- 14 personnes au recensement de la biodiversité.





Légende

Nombre de projets

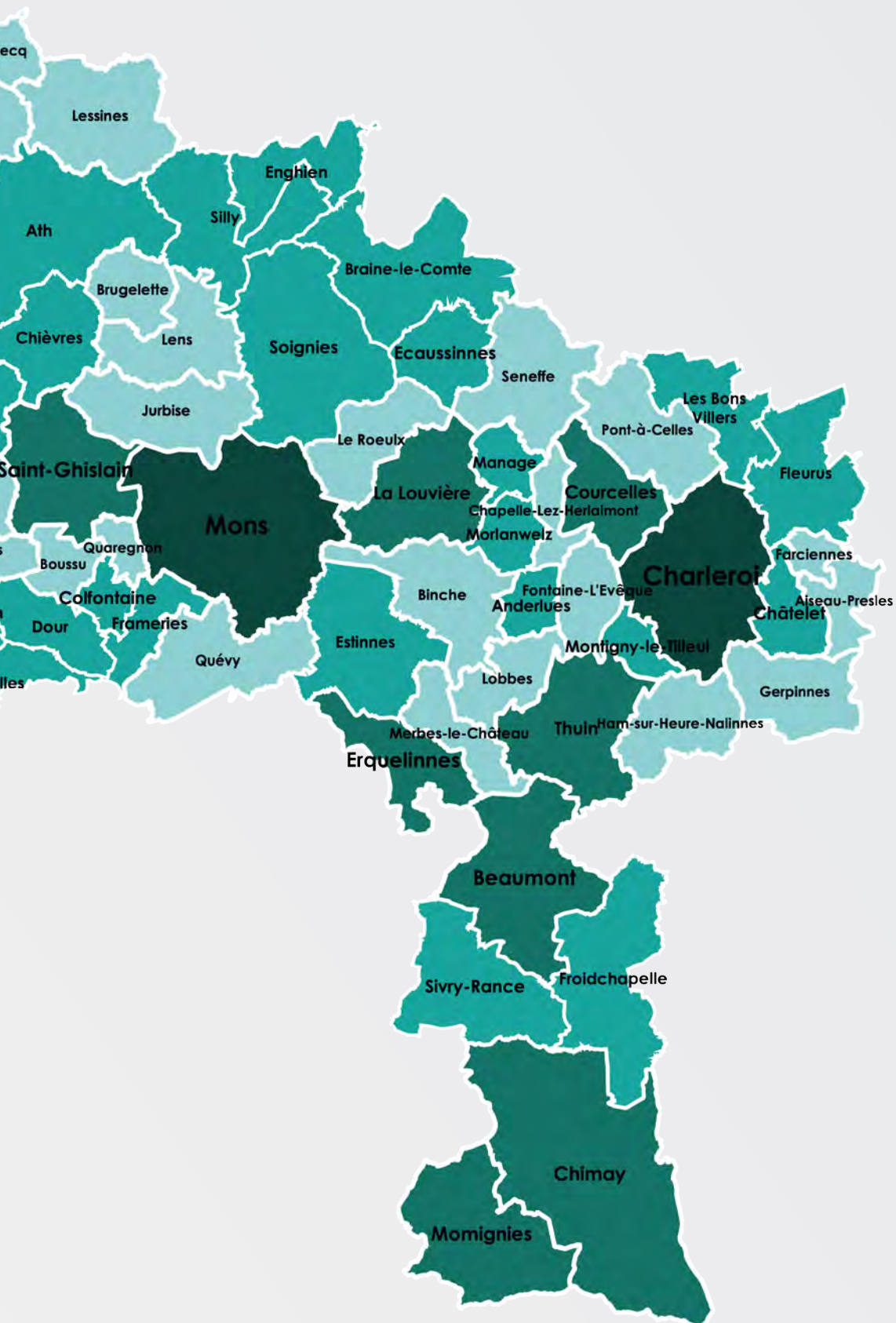


80 projets réalisés pour les communes

DONT

37 pour les Plans de Cohésion sociale

7 pour les CPAS



2 LA SANTÉ EN HAINAUT



MIEUX COMPRENDRE POUR MIEUX DÉCIDER ET AGIR...

Contexte

La thématique de la santé se situe bien en amont et dépasse largement le secteur des soins de santé. En effet, le contexte socio-économique et environnemental dans lequel une population naît, grandit et évolue détermine en grande partie son état de santé, aussi bien en qualité de vie qu'en longévité. Ainsi, la compréhension des déterminants sociaux et économiques - comme l'éducation, l'emploi, le niveau de revenus, le logement, les relations sociales - et des déterminants environnementaux sont indispensables pour aborder les enjeux socio-sanitaires.

En Hainaut, la situation socio-économique, défavorable par rapport à la moyenne nationale ou même régionale, conduit à un état de santé moins bon de la population hainuyère. Cela se manifeste notamment au travers de l'espérance de vie, plus faible chez les Hainuyers que chez les Wallons et les Belges. L'écart entre l'espérance de vie des Hainuyers et des Belges se creuse, témoignant de l'augmentation criante des inégalités sociales de santé. Face à ce constat, des actions fortes sont indispensables pour favoriser les conditions nécessaires à une vie en bonne santé.

INDICATEUR SOCIO-ÉCONOMIQUE	HAINAUT	WALLONIE
Revenu médian (2023) ¹	26.952 €	28.348 €
Personnes isolées (2025) ¹	38,0 %	37,7 %
Familles monoparentales (2025) ¹	13,3 %	12,3 %
Mineurs vivant dans un ménage sans revenu du travail ou du chômage (2020) ²	10,7 %	8,7 %
Diplômés de l'enseignement supérieur chez les 25 ans et plus (Census 2021) ¹	22,1 %	26,4 %
Taux d'emploi des 15 - 64 ans (2023) ¹	59,4 %	62,3 %

Sources : 1. Stabel, 2. IWEPS

Données de santé

CHIFFRES DU HAINAUT

- Mise à jour des données socio-sanitaires du site Hainaut Stat, l'Observatoire socio-économique et sanitaire du Hainaut, en collaboration avec Hainaut Développement.
- Poursuite de la rédaction des profils locaux. Présentation des profils locaux socio-sanitaires dans plusieurs territoires communaux et supra-communaux : Charleroi, Ecaussinnes,

- Enghien, Quiévrain, Centropôle, Wallonie picarde, Réseau Mosaïque,... avec des focus sur des thématiques spécifiques (vieillesse, pauvreté, santé mentale, logement).
- Présentation de la situation socio-sanitaire en Hainaut à des publics étudiants (cadres de santé, case managers, ...)
- Réponses à des demandes statistiques spécifiques pour des acteurs du socio-sanitaire.



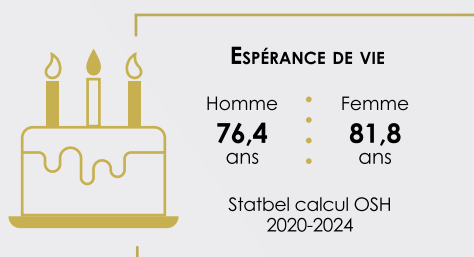
Enquêtes

ENQUÊTE SUR LA SANTÉ DES JEUNES

Publication de l'enquête (2022 – 2024) sur la thématique de la consommation de tabac, d'alcool et d'autres substances auprès des jeunes Hainuyers de 10 à 17 ans. Le « Regard sur la santé des jeunes – Santé en Hainaut n° 17 » a été publié en octobre 2025. Il décrit de manière détaillée les résultats de l'étude et analyse les liens entre les différents déterminants de la santé et la consommation de substances psychoactives. Il présente également des pistes de réflexion et des outils pour la lutte contre la consommation de ces substances psychoactives.

Suite à cette publication, une journée de présentation des résultats a été organisée en octobre 2025. Elle a réuni un ensemble d'acteurs de divers horizons afin d'échanger autour de cette thématique.

L'enquête débutée en septembre 2024, sur la thématique du bien-être, s'est poursuivie en 2025. Entre janvier et décembre 2025, 907 élèves y ont participé.



Santé et environnement

En 2025, approfondissement de l'expertise en santé environnement avec la publication de notre première revue de littérature intitulée BALISE (Bulletin d'Analyse de la Littérature et Information en Santé Environnement) portant sur le dérèglement climatique et ses impacts sur la santé. Organisation d'un colloque sur les inégalités socio-environnementales de santé en avril. Autour de la thématique « One Health », ce colloque avait pour objectif de mettre en lumière l'importance des écosystèmes pour notre santé.

PROJET INTERREG VI

Le projet STA²RE (Santé Transfrontalière Accompagnement Acteurs Résilience Environnementale) soutenu par le programme Interreg VI France-Wallonie-Vlaanderen a débuté en octobre et se terminera en avril 2029. Il a pour objectif principal d'accompagner et outiller les collectivités locales face aux vulnérabilités climatiques et environnementales qui exacerbent les problèmes de santé. L'OSH est chef de file de ce projet qui réunit un consortium d'acteurs belges (CREAT-UCLouvain, Province de Namur) et français (OR2S, Atmo Hauts-de-France, ORS Grand Est), accompagnés de sept opérateurs associés. La finalité de STA²RE réside dans la création d'une plateforme interactive qui permettra à tout acteur de la zone transfrontalière de réaliser un diagnostic territorial en santé environnementale et d'élaborer un programme local d'action. Le projet entend ainsi fournir une méthode et des outils d'aide à la décision afin de renforcer la résilience des territoires transfrontaliers face aux différentes vulnérabilités en tenant compte des inégalités sociales, sanitaires et environnementales. STA²RE permettra, à l'avenir, de développer cette thématique sur l'ensemble du territoire hainuyer. Fin 2025, le projet a commencé avec l'organisation des modules de travail et la préparation de l'événement de lancement, prévu le 7 avril 2026 à Mouscron.



3 MANGER



UNE ALIMENTATION PLUS ÉQUILBRÉE, PLUS FAVORABLE À LA SANTÉ, PLUS SOUTENABLE POUR LA SOCIÉTÉ, PLUS ÉQUITABLE ET ACCESSIBLE À TOUTES ET À TOUS !

L'accompagnement sur le thème du « Manger » proposé par l'OSH est multiforme. Il s'inscrit dans une dynamique locale. La thématique de l'alimentation est abordée de manière collective, positive et durable. L'intérêt de l'accompagnement vise la durée des actions et des projets mis en place afin d'induire des changements pérennes.

Accompagnement

En 2025, l'OSH a proposé différents types d'appuis sur la thématique :

- Appui méthodologique dans la mise en place de projets d'alimentation équilibrée dans différentes institutions. Les interventions sont diverses et permettent une mise en place sur le long terme d'une réflexion et d'actions visant des choix de santé favorables à une alimentation équilibrée pour les différents bénéficiaires. Certains projets sont issus d'appuis méthodologiques développés les années précédentes : l'école communale d'Haulchin, le PCS de Courcelles bénéficient toujours d'un soutien pour leurs projets. D'autres projets ont vu le jour en 2025 auprès de la commune de Colfontaine par exemple avec un appui pour les accueillantes.
- Appui par une sensibilisation à la thématique via des animations variées (histoires contées, organisation de petits déjeuners ou goûters sains, outils ou expos sur les fruits et légumes...). Ce fut le cas, par exemple, dans l'école Libre Hautbois - Heigne - Jumet, dans les écoles communales de Châtelet et à Warchin en collaboration avec leurs PSE, en appui dans une maison médicale à Frameries pour un groupe de mamans solos, dans le milieu associatif avec l'asbl « Les huit bonniers » au Roeulx, dans l'espace citoyen de Marchienne Docherie ou encore dans les maisons de

jeunes de Beaumont, Chimay et Momignies.

- Soutien à la mise en place d'ateliers cuisine « santé et développement durable ». Ceux-ci visent à favoriser le lien social, faire découvrir l'alimentation équilibrée et durable, encourager la transmission des savoirs, des savoir-faire et faciliter l'adoption d'habitudes alimentaires saines. En 2025, la mise en place et l'animation d'ateliers ont eu lieu à Leuze avec l'école de Saint François de Sales, à l'asbl « Comme chez nous » de Charleroi et à la résidence « les Cimes » d'Erquelinnes ou encore à la maison médicale les Genêts à Couillet.
- Participation à différents événements à travers un stand de sensibilisation au « bien manger », via une accroche ludique, une réflexion autour de la consommation des fruits et légumes ou encore de l'eau (aromatisée, froide ou chaude)... Les habitudes alimentaires sont abordées tout en permettant une transmission d'informations. Comme par exemple lors de la journée consacrée aux écoles du salon de la santé de Châtelet.

La diversité des projets accompagnés permet de toucher un public large comme des personnes en situation de handicap, des élèves de l'enseignement spécialisé ou encore des personnes en situation de fragilité.

Formations

Différentes formations ont été proposées en lien avec la thématique « Manger » et à destination de différents publics :

- Pour les milieux d'accueil, une formation permettant la réflexion autour de l'alimentation de la petite enfance dans un cadre convivial et respectueux de chacun est possible sur demande pour les équipes.
- Pour les professionnels en contact avec des familles en situation de précarité (aides familiales, assistant(e)s sociaux(-ales), éducateurs(-trices)...) une formation existe autour de l'alimentation sous diverses facettes (connaissances, habitudes, liens avec les besoins du corps, culture...) afin de promouvoir une alimentation respectueuse de tous et qui tend vers l'équilibre pour la santé.
- Pour les personnes en lien avec le milieu scolaire (professionnels des SPSE, CPMS, équipes éducatives...) une formation sur base de la « Grille d'analyse des temps de midi dans les écoles » produite par l'OSH (soutien des projets et initiatives en faveur de l'amélioration des temps de midi dans les écoles maternelles et primaires) peut être proposée. Une formation existe également pour les temps de repas dans

les milieux d'accueil de la petite enfance.

- En 2025 à la demande de la commune d'Honnelles, une formation autour de l'alimentation (base de l'alimentation équilibrée, hygiène alimentaire, contexte de l'alimentation) a été réalisée pour une dizaine d'encadrantes des temps de midi ALE. Un temps autour des animations en lien avec l'alimentation a également été prévu pour faire le lien avec les encadrantes présentes aussi en ATL dans ces écoles.
- En 2024 a débuté un projet de collaboration avec Hainaut Culture Tourisme (HCT-Culture), Secteur Education permanente et Jeunesse, qui s'est concrétisé en 2025 par 3 sensibilisations thématiques lors des stages pour une soixantaine d'enfants et la mise en place d'une formation continuée d'une trentaine d'animateurs de l'école des

cadres.

- Une formation à la mise en place d'un atelier « cuisine-santé » est également proposée sur demande et a été réalisée en 2025 pour le CPAS de Mons.
- Préparation d'une formation pour les cantines durables des institutions provinciales de la DGAS (en collaboration avec la diététicienne des institutions).



CONSOMMATION QUOTIDIENNE D'AU MOINS DEUX PORTIONS DE LÉGUMES

39,6 % des Hainuyers

(Sciensano HIS 2023-2024)

Outils

En 2025 les différents outils internes ont été régulièrement utilisés pour renforcer les appuis de projets. Certains ont également fait l'objet de sensibilisation et d'utilisation en autonomie par nos partenaires.

PLAT NET MARKET

Suite à sa participation à la formation « Santé à l'agenda de ma commune », le PCS de Dour a mobilisé ses partenaires autour de l'exposition Plat Net Market. Celle-ci permet aux citoyens de se questionner sur leurs habitudes d'achats alimentaires d'un point de vue santé mais aussi par rapport au budget et à l'environnement. La démarche mise en

place à Dour a notamment permis d'établir un lien avec des écoles secondaires et de former des étudiants à l'animation de l'exposition. En 2025, des contacts ont été pris avec le CPAS de Silly ainsi qu'avec le Centre culturel et la Maison des jeunes de Chimay qui souhaitent accueillir l'exposition.

FICHES OUTILS

Les différentes fiches sur la thématique Manger sont à disposition sur le site internet de l'Observatoire. Elles sont régulièrement utilisées en analyse de demande et permettent une utilisation en autonomie de certains outils ou animations.



Réseaux

CPA - CŒUR DU HAINAUT


Le Conseil de politique alimentaire a été instauré le 21 décembre 2023 et ses membres ont été renouvelés en décembre 2024. Depuis, une quarantaine de membres se rassemblent en plénière (5 en 2025) mais également en groupes de travail (accessibilité, journée d'établissements d'enseignement supérieur, journée brunch durable, paysages comestibles, lien fort et durable avec les enfants - écoles et producteurs, régie d'approvisionnement). L'OSH anime les plénières mais aussi le groupe de travail accessibilité, qui a permis d'élargir l'offre alimentaire d'une structure d'aide alimentaire en facilitant le lien avec un producteur local via le mécanisme des caisses de solidarité. Au final, par ces rencontres, les membres s'attendent à mettre en place collectivement un ensemble cohérent d'actions

contribuant à la transition du système alimentaire local. Une nouvelle édition du festival « Nourrir le Cœur du Hainaut » a été organisée en octobre 2025 et a touché des centaines de citoyens sur tout le territoire du Cœur du Hainaut.

JOURNÉE DE LA TRANSITION ALIMENTAIRE

Participation à la troisième journée des acteurs de la transition alimentaire en Wallonie, le 16 octobre 2025, avec la présentation des grandes orientations du gouvernement wallon en la matière. Présentation également des futures feuilles de route thématiques, à savoir Restauration collective / Gaspillage alimentaire / Aide alimentaire / Circuit-court et réseau d'infrastructures / Grande distribution et agroalimentaire / Horeca Réseau d'animation territoriale.

4 BOUGER



UNE ACTIVITÉ PHYSIQUE MODÉRÉE ET RÉGULIÈRE AVEC UN MODE DE VIE PLUS ACTIF ET MOINS SÉDENTAIRE

Les projets « Bouger » accompagnés par l'OSH s'inscrivent particulièrement dans une démarche de développement d'environnements favorables à la pratique d'une activité physique régulière et ce dans une approche positive et accessible à toutes et tous. L'approche favorise également des modes de vie moins sédentaires.

Accompagnement

APPUI MÉTHODOLOGIQUE

Un appui méthodologique dans la mise en place de projets Bouger est proposé dans différentes institutions. Les interventions sont diverses et permettent la mise en place sur le long terme d'une réflexion et d'actions visant des choix de santé favorables à une activité physique au quotidien et/ou à la lutte contre la sédentarité. Comme par exemple :

- En milieu scolaire : le projet débuté en 2024 dans le cadre du cours de promotion de la santé des 6èmes de l'option « technique d'animation » de l'institut Sainte-Thérèse de Manage s'est poursuivi en 2025 avec une nouvelle journée de sensibilisation pour les 6èmes qui ont ensuite eu la possibilité de sensibiliser à leur tour les 5èmes de leur option par la création d'activités en promotion de la santé.
- En extrascolaire : dans le cadre du projet « Bien-être en 360° » porté par trois AMO (Fleurus, Farciennes, Châtelet), l'OSH a accueilli des jeunes sur le site d'Havré. D'autres jeunes impliqués dans le projet Dynamic's (porté par les AMO d'Anderlues, Erquelinnes, Merbes-le-Château et Thuin) ont également été sensibilisés à nos thématiques et particulièrement au Bouger.

SENSIBILISATION

Des sensibilisations à la thématique sont proposées via des

balades dans des milieux de vie comme à la maison médicale de Couillet, dans les quartiers via les événements « Si t'es en fête » d'Anderlues et de Thuin ou encore à Souvret en collaboration avec l'ONE et dans les communes, comme avec le PCS de Beaumont.

SPORT ET SANTÉ

En 2025, 72 600 participants, élèves, sportifs ont été accueillis au sein des installations sportives de l'OSH.

- Pendant l'année scolaire, des animations ludiques et éducatives sont proposées aux écoles maternelles et primaires, issues principalement du réseau communal, dans le cadre de journées et semaines sportives. Ces activités mettent l'accent sur l'importance de l'activité physique « Bouger » et de l'alimentation équilibrée. 4 760 élèves provenant d'une quarantaine d'écoles différentes ont bénéficié de ces animations.
- Des stages « Multisports et Culturels » à thèmes, agréés par l'ONE, sont organisés pendant les congés scolaires pour les enfants et petits-enfants des agents provinciaux ainsi que les personnes extérieures à la Province. Six stages par an sont organisés et ils ont accueilli 306 jeunes en 2025.
- Les infrastructures sont également mises à disposition pour des clubs sportifs (525 participants).



GÉOCACHING®

L'activité Géocaching® allie la technologie GPS à une activité physique de plein air et permet, dans une vision de projets plus larges, d'aborder différentes facettes de la thématique « Bouger ». C'est le cas, entre autres, par la réalisation de l'activité elle-même, mais aussi dans la construction de circuits par les participants, la réalisation des caches et de leur contenu. A titre d'exemple : création d'un circuit et des caches avec les stagiaires du Braseap (Erquelles), initiation au Géocaching® pour les responsables du local jeune d'Erquelles, lors de la journée prévention à Ath ou lors des jours blancs dans le cadre de Récréa'Thuin.

PRATIQUE D'UNE ACTIVITÉ PHYSIQUE SELON
LES RECOMMANDATIONS DE L'OMS

49,2% des Hainuyers

(Sciensano HIS 2023-2024)



TEAM BUILDINGS SPORTIFS

De plus, l'OSH organise des manifestations variées, sur le thème du « Bouger » telles que le Fun Hainaut Trophy, des journées Team Building et des journées sportives pour l'enseignement supérieur. Il collabore avec différents services provinciaux et extérieurs pour des événements tels que les Dragolympiades, « Ensemble avec les Personnes Extraordinaires », le Mons Trail, les formations pour les Gardiens de la paix (Ecole Provinciale d'Administration du Hainaut) et pour l'Académie de Police du Hainaut...

Formations

BOUGER AU TRAVAIL

La formation « Bouger au travail » permet de sensibiliser les participants à une approche de l'activité physique dans un contexte de promotion de la santé. Elle propose aux participants des outils/actions pratiques pour améliorer la pratique d'une activité physique régulière et pérenne pour eux et sur leur lieu de travail. Cet atelier a été réalisé dans le service environnement de la commune de Frameries ainsi

que dans le service provincial « Audit interne Provincial », en 2025.

À la demande de Fedasil, une formation a été mise en place pour les « ambassadeurs santé » et travailleurs intéressés des différents centres présents en Hainaut et en Wallonie. Le contenu a permis d'aborder comment bouger sur leur lieu de travail mais également comment mettre en place des projets bouger avec leurs bénéficiaires.

Outils

GAME TRUCK

Le Game Truck propose des jeux interactifs et multigénérationnels tout en valorisant des messages de promotion de la santé : intensité et régularité de l'activité physique, hydratation, rupture de la sédentarité, avantages de la marche... Le semi-remorque a sillonné le Hainaut pour venir appuyer de nombreux projets :

- Insertion dans des projets de territoires visant une mise en place de politiques de santé cohérentes, avec en complément d'autres activités et accompagnements tels que des parcours Géocaching®, des animations santé, des sensibilisations au « Balades en santé » explorant le bouger par l'imaginaire, des stands d'infos utilisant différents outils (« Infos-Intox », « Les saisons ont du goût »...) et évoquant les 3 thématiques « Manger, Bouger, Respirer ». Le Game Truck permet de rencontrer différents publics et tous les âges. Il se complète par différentes thématiques comme l'importance de l'hydratation via la mise à disposition d'eaux aromatisées et d'autres approches sous forme ludique. En 2025, il était présent lors de la journée diabète du CHR Haute-Senne à Soignies. Il a permis une sensibilisation au Bouger dans le cadre de la journée sportive de la Haute Ecole Condorcet et de la journée d'accueil de l'AMO Visa Jeunes sur le site d'Havré.

- Appui dans les milieux de vie : le Game Truck complète d'autres activités telles que des parcours qui permettent de tester différents mouvements d'activité physique, des animations de « Balades en santé » explorant le bouger par l'imaginaire, des stands d'infos utilisant différents outils (« Infos-Intox », « Les saisons ont du goût »...) et évoquant les 3 thématiques « Manger, Bouger, Respirer ». Le Game Truck permet de rencontrer différents publics et tous les âges. Il se complète par différentes thématiques comme l'importance de l'hydratation via la mise à disposition d'eaux aromatisées et d'autres approches sous forme ludique. En 2025, il était présent lors de la journée diabète du CHR Haute-Senne à Soignies. Il a permis une sensibilisation au Bouger dans le cadre de la journée sportive de la Haute Ecole Condorcet et de la journée d'accueil de l'AMO Visa Jeunes sur le site d'Havré.

Le Game Truck est un outil complet qui peut également venir renforcer les messages santé dans des projets plus globaux questionnant les environnements de vie favorables à la santé et la promotion de l'activité physique au quotidien.



ESCAPE GAME BOUGER

L'activité « Escape game Bouger » développée pour un public d'adolescent de 10 à 14 ans, a été réalisée en 2025 en collaboration avec le PCS d'Erquelles. Celle-ci permet un moment coopératif autour de différentes épreuves et énigmes à résoudre sur les thématiques santé, principalement du Bouger et de l'hydratation.

FICHE « BOUGER »

Les différentes fiches sur la thématique Bouger sont à disposition sur le site internet de l'Observatoire. Elles sont régulièrement utilisées en analyse de demande et permettent une utilisation en autonomie de certains outils ou animation.

Une fiche expliquant l'outil « Malle activité physique » a été finalisée en 2025 et permet l'utilisation en autonomie de différents matériels autour du Bouger.

5 RESPIRER



UN AIR DE QUALITÉ POUR TOUS, TANT À L'INTÉRIEUR QU'À L'EXTÉRIEUR AVEC UNE ACTION FORTE SUR LA FUMÉE DE TABAC

Les projets « Respirer » accompagnés par l'OSH s'inscrivent dans une démarche favorisant le développement d'environnements exempts de fumée de tabac et visent à prévenir les entrées du tabagisme et à susciter les tentatives d'arrêt. L'approche est positive, accessible à tous et se situe en amont de l'arrêt tabagique. Par ailleurs, le « Respirer » met aussi l'accent sur l'importance des activités en extérieur.

Accompagnement

PROMOUVOIR DES ENVIRONNEMENTS SANS TABAC POUR LES POPULATIONS VULNÉRABLES EN HAINAUT

Le projet « Promotion d'environnements sans tabac pour les populations vulnérables en Hainaut et de modes de vie sans tabac à l'échelle des communes » est agréé depuis 2023 et s'intègre dans la « Programmation wallonne en promotion de la santé en ce compris la prévention 2023-2027 », via l'axe 1.2. : « Modes de vie : lutte contre le tabagisme ». Deux objectifs majeurs sous-tendent ce projet : outiller les décideurs locaux et les professionnels (voir rubrique Formation), et accompagner les communes dans la mise en place de projets d'environnements sans tabac.

L'accompagnement des communes, déjà engagées les années précédentes, s'est poursuivi en 2025. Cet accompagnement revêt différentes formes : participation à des réunions de groupe de travail, suivi de projets, accompagnement méthodologique, présence lors d'événements en lien avec la thématique etc. La démarche est lancée, à des degrés divers, dans huit communes du Hainaut : Celles, Charleroi, Comines-Warneton, Courcelles, Frasnes-lez-Anvaing, La Louvière, Seneffe et Soignies.

MILIEU SCOLAIRE

- Participation aux journées de sensibilisation en lien avec la journée mondiale sans tabac : lors de l'événement « Le Trouillon en santé », mené par l'IESPP de Mons et Saint-Luc et lors de la Journée bien-être à Saint-Luc Frameries.
- Appui méthodologique de l'école La Clairière de Colfontaine pour sensibiliser ses élèves et son équipe éducative à la thématique du tabac et aux nouveaux produits.
- Participation au comité de pilotage d'un projet de l'UCL (ADHAirE). Ce projet a pour objectif de travailler avec un panel d'écoles du Hainaut sur la thématique du tabac.

ENSEMBLE VERS UN NOUVEAU SOUFFLE

Participation active à la campagne de prévention et de gestion du tabagisme « Ensemble vers un nouveau souffle ». Cette campagne, soutenue par l'AVIQ, est coordonnée par le Fonds des Affections Respiratoires (FARES) et est por-

tée par différents partenaires du Plan wallon sans Tabac dont fait partie l'OSH. Elle a pour objectif d'amplifier la journée mondiale sans tabac et d'étendre l'action au-delà d'une journée en proposant des actions de sensibilisation tout au long du mois de mai. Dans ce cadre, l'OSH est intervenu pour relayer des informations aux communes situées en Hainaut (communication, présentation d'outils en lien avec la thématique,...) et appuyer les actions : Animation via la roue des pauses dans le cadre des rendez-vous bien-être à Comines-Warneton.

- Organisation d'une balade « Respirer » à Dour.
- Tenue d'un stand de sensibilisation au centre commercial Rive Gauche à Charleroi.

- Sensibilisation des travailleurs dans le cadre du projet « Administration en pleine santé » de l'AVIQ.
 - Animation d'une histoire contée autour de la santé et de la respiration à destination des enfants de l'ATL de la commune de Celles.
 - Sensibilisation au Respirer lors du salon santé de Montigny-le-Tilleul.

FUMEURS QUOTIDIENS
16,5 % des Hainuyers

(Sciensano HIS 2023-2024)



STRATÉGIE INTERFÉDÉRALE

La stratégie interfédérale 2022-2028 pour une génération sans tabac vise à réduire la prévalence tabagique parmi les jeunes afin d'aboutir à une génération sans tabac et à réduire drastiquement la prévalence tabagique parmi la population générale. Un

ensemble cohérent et complémentaire de mesures est mis en œuvre pour atteindre cet objectif. Depuis le 31 décembre 2024, la loi interdit de fumer dans certains lieux ouverts ainsi que dans un périmètre de 10 mètres autour de l'entrée/la sortie de certains bâtiments. Tout au long de l'année 2025, l'OSH a soutenu les communes demandeuses dans la mise en place de ces nouveautés. De plus, l'OSH a été invité à présenter ces changements lors d'une réunion organisée par l'asbl Monsport (Mons) pour ses adhérents et également par la Régie Communale Autonome de Saint-Ghislain.

ACTIONS DANS LES MILIEUX DE VIE

Sensibilisation lors de l'événement « 24h à pied » au centre sportif d'Ath ; animation lors d'une journée santé au centre la Pommeraie à Beloeil.

Formations

PROMOUVOIR DES ENVIRONNEMENTS SANS TABAC POUR LES POPULATIONS VULNÉRABLES EN HAINAUT (AGRÉMENT AVIQ)

Dans le cadre de ce projet, un axe formation a été développé avec pour objectif d'outiller les décideurs locaux

et les professionnels. La formation permet de présenter l'approche de promotion de la santé et la démarche de projet en lien avec le tabagisme notamment via les outils créés précédemment dans le cadre du projet (grille

d'auto-évaluation et guide d'accompagnement méthodologique). La formation permet un lieu d'échanges (mise en réseau de communes) et de partage de l'expertise acquise via l'accompagnement de communes (susciter l'intérêt pour la thématique, renforcer les compétences des acteurs de terrain, partager les expériences, proposer des exemples, fournir des supports, expliquer concrètement la démarche...). En 2025, la formation a été organisée à Mons pour la province de Hainaut. Elle a également été dispensée en collaboration avec le CLPS du Brabant-Wallon pour

les professionnels de cette province. Dans le cadre de la formation « La santé à l'agenda de ma commune », une journée du module a été consacrée à la thématique du Respirer. Un temps d'information a également été organisé via le CLPS de Liège, qui pourrait amener à l'organisation de la formation sur ce territoire en 2026. Suite à notre participation à une réunion inter-CLPS, des collaborations avec les CLPS du Luxembourg et de Huy-Waremme sont en cours en vue de proposer la formation sur ces territoires en 2026.

Outils

HAINAUT TABAC INFO

L'infolettre « Hainaut Tabac Info » a pour ambition de mettre à disposition des acteurs locaux des informations afin d'élaborer une politique locale sans tabac. En 2025, deux infolettres sont parues sur les thématiques suivantes : les mesures de gestion du tabagisme pouvant être mises en place lors d'événements/de journées santé et les résultats de deux enquêtes menées sur la thématique du tabac.

SIGNETS « MARQUE TA SANTÉ »

L'activité « signets » a pour objectif de permettre à tous de prendre une pause pour choisir une « envie santé » à concrétiser. Le but est de confectionner ou choisir un

marque-page parmi ceux proposés et de noter au verso un petit plus pour sa santé. Ensuite, le signet est gardé en vue pour se rappeler l'envie choisie et se motiver à concrétiser celle-ci. Cette activité s'adresse autant à un public fumeur que non-fumeur en adoptant une démarche de bien-être pour tous.

OUTIL « NOUVEAUX PRODUITS »

Suite au constat dans notre enquête d'une augmentation de la consommation de cigarette électronique chez les jeunes, il nous a paru indispensable de créer un outil de sensibilisation à cette thématique. La conception de celui-ci a débuté en 2025 et sera finalisée en 2026.

Réseaux

JOURNÉE « RESPIRER »

Le 9 décembre 2025, l'OSH a organisé une journée d'échanges intitulée : « Des environnements sans tabac : Des constats aux actions concrètes ». Celle-ci était destinée aux professionnels de terrain et aux représentants communaux. Cette nouvelle rencontre était l'occasion de partager les avancées et les résultats de plusieurs projets menés en Hainaut et de découvrir des outils pratiques pour faciliter les actions locales de gestion du tabagisme.

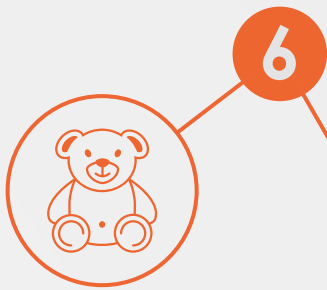
PLAN WALLON SANS TABAC

Depuis de nombreuses années, l'OSH est pleinement investi dans le Plan Wallon Sans Tabac qui regroupe de nombreux partenaires actifs sur la thématique du tabagisme. L'OSH participe au comité de pilotage organisé plusieurs fois par an afin de discuter des actions de terrain, réseauter, se coordonner, échanger sur les dernières nouveautés, discuter de la campagne « Ensemble vers un nouveau souffle » etc.

ALLIANCE POUR UNE SOCIÉTÉ SANS TABAC

L'OSH collabore aux activités de l'Alliance pour une Société sans Tabac. L'Alliance a rédigé des plaidoyers divers (interdiction des arômes dans les liquides pour cigarettes électroniques, interdiction de fumer en terrasse) et a proposé aux politiques des recommandations pour une meilleure prise en charge du sevrage tabagique dans les soins intégrés.





6 BIEN NAÎTRE ET BIEN GRANDIR

POUR BRISER LE CYCLE DE LA PAUVRETÉ ET DE L'EXCLUSION, AGIR DÈS LA NAISSANCE ET À CHAQUE PHASE DE TRANSITION VERS LA VIE ACTIVE

L'accompagnement proposé par l'OSH est multiple (formations, animations, appui méthodologique...) et intervient en soutien à des structures d'accueil d'enfants dès le plus jeune âge jusqu'à l'adolescence (Service de milieux d'accueil de 0-3 ans, plaines de jeux, asbl, école des devoirs...).

Accompagnement



ACCUEIL TEMPS LIBRE ET ÉCOLE

- Soutien à des activités estivales « Accueil temps libre » (ATL), notamment dans la région d'Erquennes, de Thuin.
- Participation à l'opération « 1, 2, 3 Soleil » dans les quartiers de Gosselies et Dampremy avec la rencontre d'une centaine d'enfants et de jeunes ;
- Appui méthodologique dans les écoles des devoirs de Mons, de l'association « Enfant Phare » et de l'espace citoyen de Marchienne Docherie.
- Soutien dans des projets d'école, particulièrement avec les sections Maternelles, autour d'une ou des 3 thématiques santé, via des animations directes, des accompagnements méthodologique pour des journées spécifiques et/ou des appuis sur la cohérence de l'environnement de l'école. Plus d'une centaine d'enfants et de jeunes ont bénéficié de ces interventions directes, basées sur les thématiques « Manger, Bouger, Respirer » via des :
 - Activités de détente à l'extérieur et de mise en mouvement via des parcours de Géocaching®, l'outil « Parcours Vitaminé » ou la mise en place de parcours de santé alliant les 3 thématiques ;
 - Animations ludiques autour de l'alimentation et du Bouger (« Dynamique quizz », « Les saisons ont du goût », « Contes en santé »...).

MILIEUX D'ACCUEIL

L'accompagnement des milieux d'accueil peut également prendre la forme d'un appui de contenu, comme sous la forme du journal « J'aime - Journal d'infos des Accueillantes à la Maison ». Ce journal est diffusé auprès des accueillantes de l'institution « Bébé Bulle » depuis 2021, suite à une formation des équipes par l'OSH. En 2025, quatre numéros ont été publiés. Ceux-ci proposent des éléments de lectures partagées, des recettes, des informations pertinentes pour le secteur.

Réseaux

ONE

Poursuite des liens avec l'Office de la naissance et de l'enfance (ONE), partenaire principal en matière de petite enfance et d'enfance. Ces collaborations ont eu lieu via l'accompagnement de milieux d'accueil et de PEPs (Souvret, Beaumont) par des contacts formels (dans le cadre de la santé à l'école à Châtelet par exemple) ou informels (avis, échanges sur les recommandations).

Soutien à la mise en place et aux échanges dans le cadre de plateformes locales en faveur de la petite enfance, principalement axées sur la précarité et le soutien à la parentalité.

ATL HAINAUT

Participation au comité de pilotage de la plateforme « Accueil temps libre - ATL Hainaut », coordonnée par l'ONE. L'objectif de cette plateforme est le partage et le renforcement des liens entre coordinateurs ATL par la création d'outils, la présentation de démarches originales, l'échange de pratiques, mais aussi par des moments de réflexions plus transversaux dans une vision supra communale. Cette année 2 rencontres ont eu lieu, l'OSH a appuyé méthodologiquement et animé celles-ci.

RÉSEAU PSE

Organisation de rencontres du Réseau Promotion de la Santé à l'École (RPSE) qui réunit les Services de Promotion de la Santé à l'École (SPSE) et les Centres Psycho-médico sociaux (CPMS) du Hainaut. En 2025, plusieurs rencontres ont permis des temps d'échanges et de partages sur les réalités de terrain vécues :

- En avril, échanges et réflexions autour du thème « Nos projets en promotion de la santé ». Cette rencontre a permis un rappel du cadre de la promotion de la santé et un temps d'échange et de réflexion autour des projets de promotion de la santé de chacun.
- Une rencontre plénière a eu lieu en juillet permettant un temps d'échange sur l'année écoulée et sur la programmation de l'année 2026.
- La formation « Promotion de la santé à l'école », destinée aux nouveaux membres des équipes de SPSE et CPMS, a été réalisée à la demande de plusieurs SPSE. Des ajustements réguliers se font en fonction de l'évolution des besoins et des réalités de terrain. En 2025, la formation a été donnée à 3 PSE.

RHÉSEAU

Participation depuis 2021 au groupe de travail « Petite enfance » coordonné par le Réseau Hainuyer pour l'Épanouissement et la Santé mentale des Enfants, Adolescents et Usagers assimilés (Rhéseau), qui rassemble divers partenaires dont les CLPS et l'ONE. En avril 2025, l'OSH a participé à l'organisation du 3ème colloque intersectoriel sur la parentalité fragile, entre autre par un appui méthodologique en amont.

RÉSEAU PROVINCIAL CSSV

Poursuite du développement du réseau provincial des « Centres de Santé Scolaire Vigies » (CSSV). Ce réseau regroupe une grande partie des Services de promotion de santé à l'école (PSE) et des Centres Psychomédico-sociaux (CPMS) de la Fédération Wallonie-Bruxelles. Grâce à ce réseau, nous menons nos enquêtes sur la santé des jeunes dans le Hainaut. A la fin de l'année scolaire, l'OSH a organisé une rencontre des membres du réseau pour dresser un bilan de l'enquête en cours et préparer la collecte de données pour l'année suivante. Depuis sa création, le réseau s'est agrandi pour atteindre 52 centres, composés de 31 PMS et 21 PSE en 2025.



7 BIEN VIEILLIR



PERMETTRE DE « BIEN VIEILLIR » C'EST OPTIMISER LES POSSIBILITÉS DE BONNE SANTÉ, DE PARTICIPATION ET DE SÉCURITÉ

La santé se cultive à tout âge. L'OSH accompagne des projets à destination des aînés afin de maintenir et développer leurs atouts santé.

Accompagnement

CONSEILS CONSULTATIFS COMMUNAUX DES AÎNÉS (CCCA)

- Poursuite du soutien aux Conseils Consultatifs Communaux des Aînés (CCCA) et à leur coordination dans leur fonctionnement participatif et consultatif, notamment à Fontaine-l'Évêque, Quiévrain.
- Soutien à la mise en place de nouveaux CCCA Les Bons Villers et Thuin.
- Présentation des résultats du diagnostic « Ville Amie Des Aînés » (VADA) de la Ville de La Louvière et suivi du projet.
- Soutien méthodologique à la labellisation VADA (OMS) Beloeil, Momignies, Dour, Soignies.
- Soutien du CCCA de Charleroi dans le cadre du label VADA : présentation des données statistiques sur la thématique Précarité et Vieillesse.
- Soutien méthodologique pour la réalisation d'une enquête avec la Mutualité Chrétienne : préparation d'orientation des thématiques à développer dans leurs activités.



BIEN VIEILLIR

- Accompagnement des communes dans leur politique en lien avec les aînés : soutien méthodologique à la mise en place de la semaine intergénérationnelle de la commune de Saint-Ghislain et participation à leur salon santé aînés.

- Accompagnement de milieux de vie : appui méthodologique et participation à la journée santé de Mariemont Village à Morlanwelz.

« SENIOR CONNECTÉ : SANTÉ PRÉSERVÉE ! »

Fin du projet « Mieux connaître les données de santé pour mieux s'en servir » financé par la Fondation Roi Baudouin, en collaboration avec Hainaut Seniors. Celui-ci avait pour objectif d'améliorer les connaissances en matière de données de santé et de stimuler leur utilisation critique et leur gestion par les citoyens et les patients. Les deux dernières sessions ont eu lieu en février 2025 à La Louvière.

BALADES DES AÎNÉS

L'OSH accompagne les communes pour la création de balades pour et par les citoyens. Elles ont pour objectifs d'encourager les aînés à reprendre une activité physique en extérieur, à s'aérer, à rompre l'isolement et à retrouver du plaisir à partager et échanger avec d'autres personnes dans un cadre convivial et bienveillant. Beaumont a été accompagnée dans la réalisation d'une balade destinée aux aînés et aux personnes en situation de handicap. Après un appui en 2024, Beloeil continue ces balades en autonomie.

BOÎTES SENIOR FOCUS

- Analyse des résultats de l'enquête sur l'utilisation de boîtes appelées « Boîtes Senior Focus » ou « Life Box » contenant un descriptif physique d'une personne et une fiche médicale. Ce projet, destiné aux aînés, est souvent initié par les communes ou zones de police. Notre objectif : mieux connaître l'usage des boîtes pour élaborer des recommandations et ainsi améliorer leur utilisation.
- Rencontres de deux zones de police : la zone boraine initiatrice du projet et les Hauts-Pays.
- Présentation des résultats lors d'un demi-journée de rencontre au Grand-Hornu en mai 2025 et diffusion des résultats via notre site internet et les autres Provinces.

Réseaux

PRÉPARATION À LA RETRAITE

Intervention lors des modules de préparation à la retraite à destination des agents provinciaux du Hainaut par le biais d'une sensibilisation aux thématiques « Manger-Bouger-Respirer ».

RENCONTRE VADA

Lors d'une rencontre en 2024, les CCCA, ainsi que le personnel administratif communal et les élus avaient pu

découvrir la philosophie de la labellisation VADA (Ville Amie des Aînés, OMS). Les communes en début de labellisation (Gerpennes, La Louvière) ont pu partager leurs expériences avec d'autres communes et faire naître des envies. Une deuxième journée, organisée en 2025, devrait aboutir vers la mise en place d'un réseau des communes VADA hainuyères aux vues des nouvelles demandes d'adhésion (Beloëil, Momignies, Dour, Soignies).



PARTENARIAT INTERPROVINCIAL

A l'initiative de la Province de Namur, participation à des rencontres interprovinciales (Namur, Luxembourg, Liège, Brabant Wallon et Hainaut) dédiées à l'échange de pratiques en termes d'appuis aux Conseils Consultatifs Communaux des Aînés mis en place dans les communes. Trois rencontres ont eu lieu en 2025 qui se poursuivront en 2026. En 2025, le guide des CCCA a été concrétisé et est disponible sur les sites internet des 5 Provinces wallonnes. Une présentation de celui-ci a également été faite au salon Municipalia à Marche-en-Famenne en avril. Une thématique commune a été choisie pour la communication du 1er octobre (journée mondiale des seniors) afin de mettre en avant une cohérence de travail et une mutualisation de réflexion entre les différentes Provinces wallonnes.

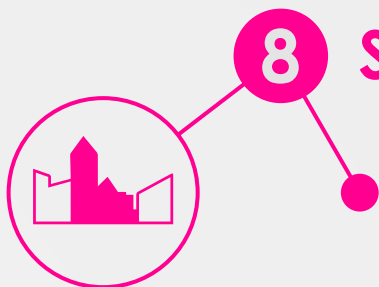
PLATEFORME CCCA

La plateforme des Conseils Consultatifs Communaux des Aînés (CCCA) est coordonnée par Hainaut Seniors et l'OSH

depuis de nombreuses années. Deux rencontres ont eu lieu en 2025.

- La première a eu lieu en avril à Chièvres, elle a réuni 21 CCCA. Elle avait pour thématique « Le protocole senior et les résultats de l'enquête Boîtes Senior Focus ». La rencontre a permis d'outiller les CCCA dans leur réflexion sur la distribution et l'impact de ce type de projet. Il s'agissait de voir comment rendre ce type de projet le plus efficace en regard des résultats de l'enquête.
- La seconde a eu lieu à Farciennes en novembre et a réuni 12 CCCA. La thématique portait sur « Maltraitance et violence envers les seniors ». La présentation a porté sur les différents types de maltraitance et de violence faite aux seniors par l'ASBL Respect Seniors. Par la suite un focus particulier sur les violences conjugales a également été proposé.

Lors de chaque plateforme une capsule vidéo est créée en lien avec la thématique abordée et mise en ligne par nos collègues de Hainaut Seniors (Youtube Hainaut seniors).

**8**

SOUTENIR LES COMMUNES

SOUTENIR LES COMMUNES POUR MENER DES INITIATIVES FAVORABLES À LA SANTÉ DES CITOYENS

L'Observatoire de la Santé du Hainaut propose aux communes un soutien spécifique pour mettre en œuvre leurs projets santé et plus globalement mettre la santé au cœur de l'action communale.

Accompagnement

- Accompagnement des communes d'Ecaussinnes, Montigny-le-Tilleul, Charleroi et La Louvière dans l'organisation de leur réseau communal de santé pour permettre la mise en place d'actions partenariales en matière de santé. A Montigny-le-Tilleul, ce travail d'accompagnement s'est également traduit en un appui lors de leur diagnostic de territoire.
- Soutien méthodologique au groupement des communes d'Enghien, Lessines et Silly pour se coordonner et mettre en place des projets de manière supracommunale, pour le bien-être des citoyens en 2026.
- Participation à des commissions d'accompagnement du plan de cohésion sociale et/ou de coordination sociale (Quiévrain, Frameries, Dour, Celles, Montigny-le-Tilleul, Comines-Warneton).
- Outre l'appui apporté aux différents PCS du Hainaut, l'OSH accompagne l'InterPCS du Centre, rassemblant les PCS de la région du Centre et coordonné par Centropôle,

afin d'amener des pistes de construction pour le nouveau plan et de les accompagner dans la mise en place d'actions.

PARTICIPE SANTÉ

Cette démarche d'accompagnement vise à interroger la dimension santé de manière globale dans les événements (journées, portes ouvertes, semaines...) proposés au niveau communal ou supracommunal sur un territoire. Participe Santé permet de favoriser la santé dans tout type d'événement. Il s'inscrit dans une dynamique de co-construction et favorise la mise en place de partenariats au niveau local. En 2025, il a été utilisé pour organiser des salons de la santé, à Anderlues, Courcelles ou encore Leuze-en-Hainaut. Il a aussi permis d'intégrer l'approche de la promotion de la santé dans l'organisation d'une journée famille qui reste à venir sur la commune de Lobbes.

Formations

LA SANTÉ À L'AGENDA DE MA COMMUNE

Cette formation a pour objectif de mettre la santé au cœur de l'action communale. Elle permet d'aborder les différents axes et les objectifs de la promotion de la santé au niveau local. Proposée en six journées, à raison d'environ une journée par mois, les deux premières journées abordent les notions théoriques de base de la promotion de la santé, les trois suivantes abordent les thématiques « Manger, Bouger et Respirer ». La dernière journée

approfondit la matière ou répond davantage aux besoins des participants. En 2025, 14 participants issus de dix communes (La Louvière, Fleurus, Fontaine l'Évêque, Lobbes, Anderlues, Colfontaine, Montigny-le-Tilleul, Ath, Boussu et Courcelles) ont suivi la formation. Il est également à noter que 7 des 8 communes ayant suivi la formation en 2024 ont été accompagnées par l'OSH pour des projets locaux en 2025 (Montignies-le-Tilleul, Ecaussinnes, Dour, Courcelles, Leuze-en-Hainaut, Comines-Warneton et Braine-le-Comte).

Réseaux

RÉSEAU SOCIO-SANITAIRE DU CENTRE

L'OSH participe au Comité de Pilotage du Réseau Socio-Sanitaire du Centre (RSSC), coordonné par les CLPS Mons-Soignies et Charleroi-Thuin. L'objectif est de contribuer au développement du bien-être et de la qualité de vie des habitants du territoire du Centre, via une approche transversale de promotion de la santé, et dans une perspective de cohésion sociale et de réduction des inégalités sociales de santé. Cette démarche supracommunale favorise la mise en réseau, l'échange de pratiques et la mise en place de projets de promotion de la santé au sein des communes grâce à la mutualisation des ressources.

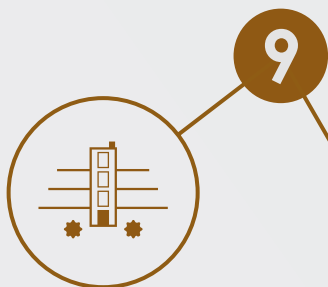
les acteurs du secteur en Wallonie Picarde dans le but de favoriser la mise en réseau et l'interconnaissance, et de récolter leurs constats et besoins. Le comité de pilotage accompagnera ensuite les acteurs pour développer des projets en lien avec la thématique de la parentalité vulnérable. L'OSH participe également au comité de pilotage, coordonné par le CLPS du Hainaut Occidental, afin de mettre en place un réseau des élus de Wallonie-Picarde dans le but de développer la promotion de la santé au niveau local, tout en mutualisant les ressources. Des réunions se poursuivront en 2026.

WAPI 2040

Depuis 2024, WAPI 2040 et le comité de pilotage dont l'OSH fait partie travaillent sur la thématique de la parentalité vulnérable. L'OSH reste un appui dans le projet, notamment pour la méthodologie et la mise en réseau. A cette fin, l'événement « Mise en réseau autour de la parentalité vulnérable en Wapi » sera organisé en 2026. Il rassemblera

PLATEFORME ENTRE SAMBRE ET MEUSE

La plateforme Entre Sambre et Meuse est coordonnée par le CLPS Charleroi-Thuin et Namur. Elle favorise la mise en réseau des partenaires autour des thématiques santé, logement et insertion socio-professionnelle. En 2025, le comité de pilotage auquel l'OSH participe a décidé de relever les constats et besoins de terrain afin de rédiger un mémorandum à destination des pouvoirs politiques locaux.



9 L'O.S.H. C'EST AUSSI ...

L'AMBITION D'ÊTRE RECONNU COMME UNE INSTITUTION PUBLIQUE DE RÉFÉRENCE ET DE RESSOURCES

Un engagement dans la lutte contre les ISS

PLATEFORME SANTÉ PRÉCARITÉ

Coordination de la plateforme destinée aux professionnels en lien avec des populations en situation de précarité (financière, physique, sociale...). Une rencontre a eu lieu le 18 novembre 2025 sur le thème « Publics vulnérables et événements santé : aller vers pour faire venir ». Des professionnels sont venus présenter leurs expériences de terrain durant la matinée. L'après-midi a été consacré à des ateliers en lien avec notre outil « Participe Santé ».

INSERTION SOCIO-PROFESSIONNELLE

L'Observatoire accompagne également des projets qui couvrent plusieurs thématiques, comme le projet entamé en 2024 avec le centre d'insertion socio-professionnelle Bra-seap d'Erquelinnes. Celui-ci s'est poursuivi en 2025 avec une appropriation des messages dans le quotidien du centre et des activités, réalisées par les stagiaires (mise en place d'un geocaching permanent géré par les stagiaires). Les stagiaires de Mire Wapi (Wallonie Picarde) ont également été sensibilisés à nos thématiques.

Un acteur de prévention

HAINAUT PRÉVENTION INFO

Production d'une infolettre abordant les nouvelles pratiques, les recommandations, les expériences de terrain en matière de prévention des maladies. L'objectif est de sensibiliser et d'inciter les médecins généralistes à intégrer la prévention dans leur activité quotidienne. En 2025, diffusion de 2 infolettres sur les thèmes « Prescription de nature » et « Risque cardiovasculaire ».

Une ouverture et des partenariats

- L'appui et la collaboration avec les 3 Centres Locaux de Promotion de la Santé (CLPS) du Hainaut.
- Les projets de territoire Wallonie picarde (WAPI 2040), Cœur du Hainaut et Charleroi Métropole.
- La plateforme intersectorielle du Sud de l'Entre-Sambre-et-Meuse.
- Le Réseau wallon de lutte contre la pauvreté (RWLP).
- La Plateforme belge contre la pauvreté et l'exclusion sociale.

LA SANTÉ POUR TOUS

L'Observatoire co-construit des projets de santé avec les milieux de vie accueillant des personnes en situation de handicap, comme à la résidence des 8 Bonniers au Roeulx, la maison autonome « Les Cimes » à Erquelinnes.

EXPERTISE

L'expertise de l'OSH a été sollicitée à diverses reprises, que ce soit :

- au niveau communal au travers de la participation à des conseils consultatifs (santé, senior...)....
- au niveau supracommunal : Réseau Socio-Sanitaire du Centre, WAPI 2040...
- au niveau régional : par le cabinet du Ministre de la santé Coppieters (groupe de travail santé et santé mentale), par l'AVIQ (groupe de travail activité physique et sport adapté), par Sciensano (groupe de travail alimentation et activité physique).

OBSERVATOIRE FRANCO-BELGE DE LA SANTÉ (OFBS)

Participation à plusieurs réunions de travail et au Forum de l'Observatoire Franco-Belge de la santé (OFBS) le 9 octobre 2025 à Mouscron.

- Les plateformes « Pauvreté infantile » à Charleroi, La Louvière, Mons...
- La plateforme provinciale des Conseils Consultatifs Communaux des Aînés (CCCA).
- Le Réseau des services de Promotion de la Santé à l'Ecole.
- L'Alliance pour une Société sans Tabac.
- ...

Un centre d'hébergement

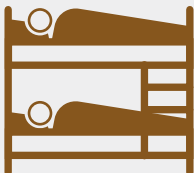
L'internat sportif rassemble des élèves du secondaire durant toute l'année scolaire dans trois des bâtiments situés sur le site d'Havré. En 2025, le centre d'hébergement a accueilli en internat 35 élèves issus de plusieurs sections de l'enseignement provincial secondaire :

- le Centre provincial des métiers du cheval (élèves scolarisés à l'APJA) ;
- les sections « sport-études » de l'Athénée provincial Jean d'Avesnes (APJA) ;
- le Centre de formation de l'équipe de basket-ball professionnelle de Belfius Mons-Hainaut (élèves scolarisés à l'APJA) ;

- l'IESPP (Enseignement secondaire paramédical) ;
- l'APM (Académie provinciale des métiers).

En dehors des périodes scolaires, les infrastructures ont été occupées lors des stages résidentiels multisports et culturels (+/- 300 nuitées). Elles ont également accueilli plusieurs clubs et fédérations en recherche de logement collectif : ASBL B-project (stages de basket pour adolescents), ASPPT Rouen (club d'athlétisme), Union Mons Hainaut (club de basket), Vannes (club de gymnastique), TS Foot management (stage de football) et Tournoi international de floorball sur le site d'Havré (550 nuitées au total).

35 élèves
accueillis pendant
l'année scolaire



7545
nuitées

Un mess Cantine durable

Le Mess du Bois d'Havré propose des repas respectueux de l'alimentation durable pour différents groupes scolaires de tous âges, les agents provinciaux et un public externe qui fréquentent le site en semaine. Il est labellisé « Cantine durable » par la Région wallonne. Ceci va de pair avec l'implication de l'OSH dans les projets « Proxial », « Conseil de politique alimentaire du Cœur du Hainaut », et le bien « Manger ».



53 143
repas servis

95 % de fruits et légumes frais et de saison et près de 30 % de produits locaux



Des infrastructures sportives

Les infrastructures sportives (Maison provinciale des sports) sont mises à disposition du public extérieur : des clubs sportifs en location pour des occupations régulières (21 clubs) et ponctuelles (du lundi au vendredi en soirée et les week-ends). Cela représente 31 552 passages de sportifs dans

les infrastructures. L'enseignement provincial (du lundi au vendredi en journée) : élèves du secondaire inférieur et supérieur ; étudiants de l'enseignement supérieur et de l'enseignement spécialisé. En tout, cela représente 27 780 passages d'élèves.



Un acteur de communication

6 événements externes organisés

17 actions de communication interne

Participation à plusieurs interviews auprès des TV locales et de la presse

Collaboration aux supports de communication provinciaux

20 publications

Site internet : 11 148 visites

Retrouvez-nous sur les réseaux sociaux

NOS PUBLICATIONS

Boite Senior Focus
Synthèse du rapport d'analyse enquête qualitative 2024-2025

BALISE
Dérèglement climatique, la santé aussi est déréglée

J'AIM
Edito
Lecture partagée

Consommation de tabac, d'alcool et d'autres substances chez les jeunes en Hainaut

HAINAUT TABAC Info
Vers une politique locale de gestion du tabagisme

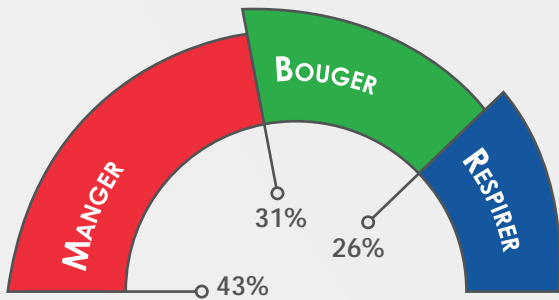
Hainaut Prévention Info
Prescription de nature

Changer d'air, c'est salubre!

Aire de repos

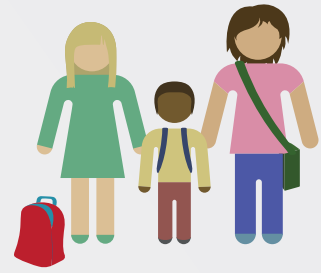
Votre pectoral

ALLEZ, ON SORT!



DEMANDES PAR THÉMATIQUE

ENQUÊTE JEUNES

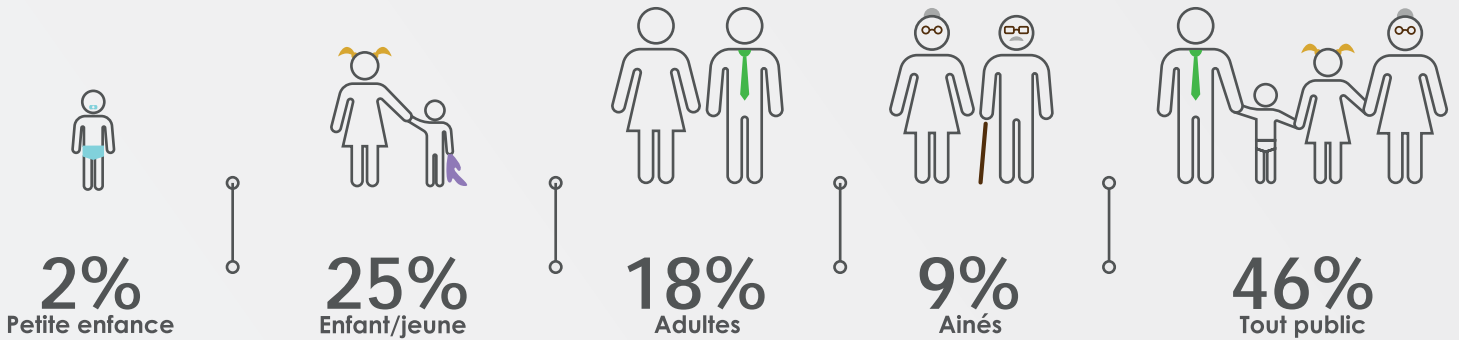


907

ÉLÈVES INTERROGÉS



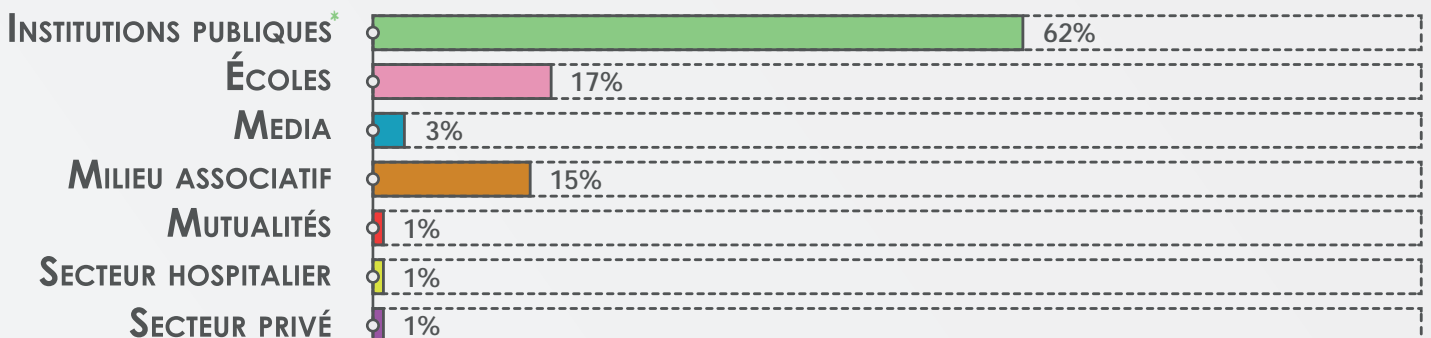
PUBLICS TOUCHÉS PAR NOS INTERVENTIONS



138 ANIMATIONS
11.980 participants

11 FORMATIONS DISPENSÉES
166 participants

DEMANDEURS PAR CATÉGORIES



* Communes, CPAS, PCS ...



Province de
Hainaut

Observatoire
de la
Santé



OBSERVATOIRE DE LA SANTÉ DU HAINAUT



Rue de Saint-Antoine, 1
7021 Havré - Belgique



(+32) 065.87.96.00



observatoiresante.hainaut.be



observatoire.sante@hainaut.be

