

Hainaut Covid Info

Bulletin hebdomadaire – Situation de la semaine du 22 mars 2021 au 28 mars 2021

Introduction

Afin de suivre l'évolution de la COVID-19 dans notre province, nous mettons depuis septembre 2020 des données à la disposition des professionnels et du grand public. Ces données, issues de l'Institut belge de la santé publique, Sciensano, proposent un focus sur la situation épidémique dans le Hainaut.

Les chiffres des hospitalisations se sont mis à croître depuis mi-février, puis se sont envolés en mars. La pression hospitalière, plus spécifiquement dans les unités de soins intensifs, se fait sentir dans les services et auprès du personnel hospitalier. Les personnes hospitalisées sont nombreuses et demandent une attention très particulière de la part du personnel. Certains hôpitaux ont débuté les transferts de patients afin d'assurer la meilleure prise en charge des patients. Suite à cette situation, les hôpitaux devraient passer en phase 2A dans les premières semaines d'avril.

Parmi les personnes porteuses de la COVID-19, on observe une surreprésentation des cas chez les personnes actives de 10 à 49 ans, avec une surreprésentation plus marquée pour les 10-19 ans. La part des personnes âgées a fortement diminué. On constate là un effet de la vaccination dans les maisons de repos et des personnes de 65 ans et plus.

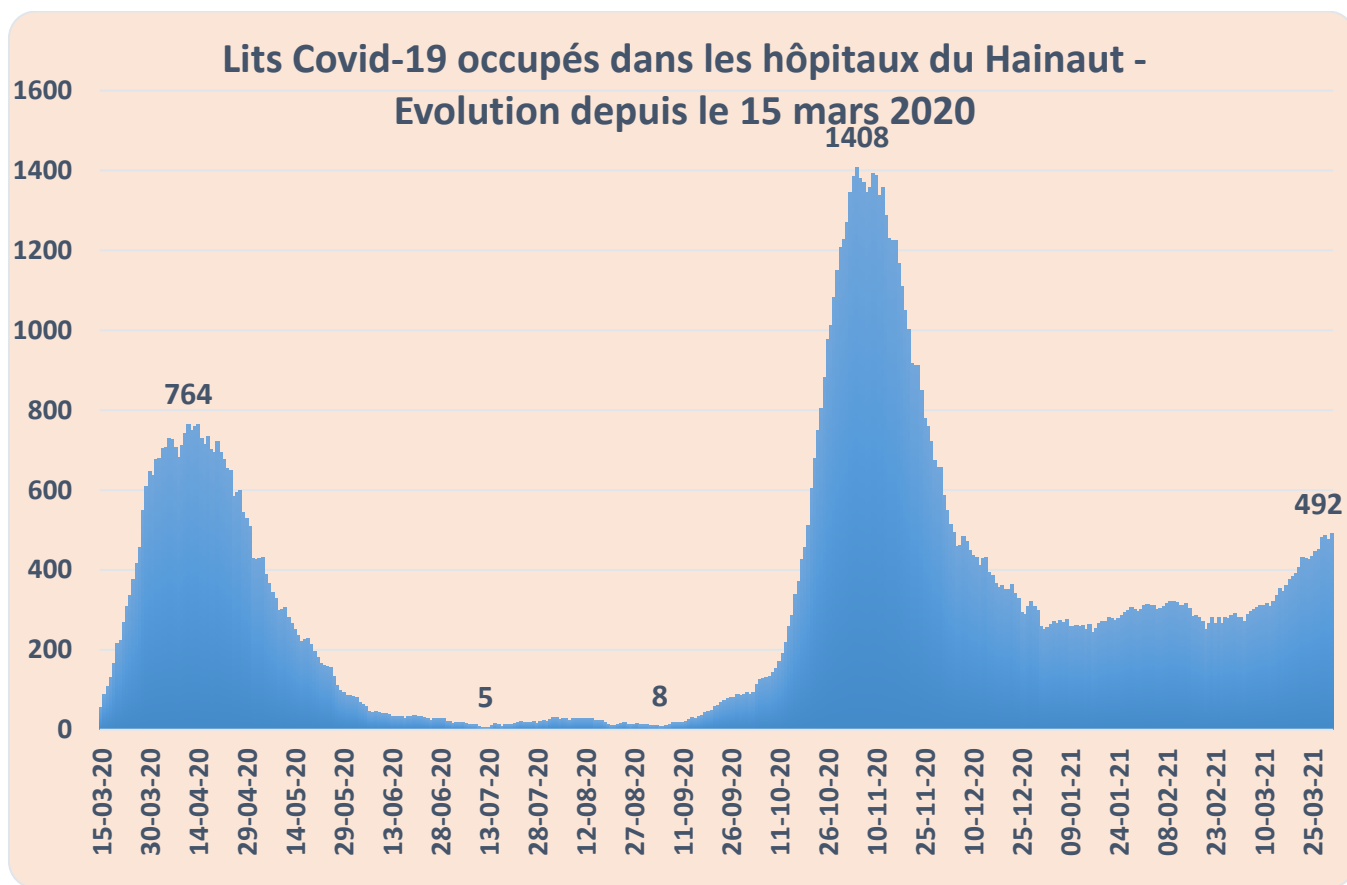
Malgré le nombre croissant de tests réalisés, la province du Hainaut est une des provinces ayant un niveau de testing parmi les plus bas en Belgique. Cela ne permet donc pas de déceler le niveau de circulation du virus. L'augmentation du nombre de tests observée cette semaine reste insuffisante pour dépister l'ensemble des cas et prendre les mesures d'isolement nécessaires pour casser les chaînes de transmission du virus.

Depuis le 15 mars, on assiste à une accélération de la campagne de vaccination. Malgré les maladies de jeunesse dans les invitations, les difficultés d'approvisionnement, une logistique lourde, des problèmes d'organisation, la campagne de vaccination trouve petit à petit son rythme de croisière et nous ouvre des perspectives.

Grâce au dynamisme des équipes des centres de vaccination et à la demande de la population, toutes les doses aujourd'hui disponibles en Hainaut ont trouvé preneur. Seul, les retards d'approvisionnement en vaccin empêchent les équipes de vacciner davantage. Au 30 mars, 15,4 % de la population hainuyère de 18 ans et plus a déjà reçu une première dose de vaccin.

Il nous reste sans doute quelques semaines difficiles avant d'avoir suffisamment de personnes protégées par le vaccin et de mesurer l'impact des dernières mesures de sécurité mises en place pour petit à petit reprendre nos activités, retrouver une vie sociale normale.

Evolution du nombre de patients de la COVID-19 hospitalisés depuis début mars 2020 en Hainaut
 (Source : Sciensano <https://epistat.wiv-isp.be/covid/covid-19.html> page consultée le 01/04/2021)



Au plus fort de la première vague de l'épidémie, on a recensé jusqu'à 764 patients hospitalisés (11 avril) et 1 408 au plus fort de la deuxième vague (04/11) en province du Hainaut. Au 31 mars 2021, les hôpitaux hainuyers comptabilisaient 492 patients hospitalisés dont 121 en unité de soins intensifs.

Nombre de cas positifs*

Territoire	Nouveaux cas (15/03 au 21/03/2021)	Nouveaux cas (22/03 au 28/03/2021)	Variation		Incidence (15/03 au 28/03/2021) Cas/100.000 hab.	Taux de positivité des tests (22/03 au 28/03/2021) %
			Nb	%		
Belgique	29.388	33.792	4.404	15	550	7,7
Wallonie	9.675	11.635	1.960	20	585	9,7
Hainaut	3.872	4.484	612	16	620	10,1

*Ces chiffres sont en constante évolution et sont sujets à des mises à jour compte tenu des délais de rapportage des cas par les différentes institutions concernées.

Durant la période du 22 au 28/03/2021, les incidences les plus élevées (pour 100 000 habitants) sont observées dans la province de Namur et du Luxembourg, la Région de Bruxelles-Capitale, suivies du Hainaut et de la Flandre orientale. Dans le même temps, l'incidence augmente globalement de 15 % sur l'ensemble du territoire belge.

En Hainaut, le nombre de cas a augmenté de 16 % durant la semaine du 22/03 au 28/03/2021, ce qui est une augmentation moins marquée que la semaine précédente. L'infection touche toutes les tranches d'âge, les personnes jeunes (10-49 ans) représentent la plus grande proportion des cas cette semaine, avec une surreprésentation plus marquée des 10-19 ans. Avec une campagne de vaccination terminée dans les institutions accueillant des personnes âgées, on observe une diminution des cas chez les 80 ans et plus.

Testing

	Nbre de tests	Tests/100 000 hab.	Taux Positifs %
Belgique	478.238	4.161	7,7
Wallonie	127.541	3.499	9,7
Hainaut	47.388	3.518	10,1

En Hainaut, du 22/3 au 28/3, 47 388 personnes ont eu recours à un test (soit 3 518 tests pour 100 000 habitants). Le nombre de tests réalisés a nettement augmenté par rapport à la semaine dernière. En Wallonie, 127 541 tests ont été réalisés du 22/03 au 28/03, soit 3 499 tests pour 100 000 habitants.

Le pourcentage de cas positifs détectés parmi l'ensemble des tests effectués est un élément d'appréciation de la circulation du virus. Le taux de positivité en Hainaut a très légèrement augmenté passant de 9,9 % à 10,1 % en une semaine. Il se situe en deuxième position juste après la province de Namur (11,4 %) et est parmi les plus élevés de Belgique avec le Luxembourg (9,4 %) et la Région de Bruxelles-Capitale (9,1 %). Le taux national est de 7,7 % et est stable depuis la semaine dernière.

Niveau de transmission

Le R_t (ou taux de reproduction d'un virus) permet de mesurer le nombre de personnes qu'un porteur (sain ou malade) du coronavirus infecte à son tour.

Un R_t supérieur à 1 signifie qu'une personne en contamine plus d'une autre et que le nombre de cas augmente. Ainsi, quand on annonce un R_t de 1,2, cela signifie que 10 personnes porteuses du virus vont en infecter en moyenne 1,2 chacune, soit 12 autres au total. A l'inverse, si le R_t est inférieur à 1, le nombre de cas diminue.

En Belgique, le R_t (du 22 au 28/03) est de 1,12 ; en Hainaut il est de 1,13.

Hospitalisation

A ce stade de l'épidémie, les données provenant des hôpitaux constituent des indicateurs importants.

Territoire	Nbre d'admissions (15/03 au 21/03/2021)	Nbre d'admissions (22/03 au 28/03/2021)	Variation		Nbre d'hospitalisés au 31/03/2021	Nbre de patients en Unité de soins intensifs au 31/03/2021
			Nb	%		
Belgique	1.383	1.690	307	22%	2.929	755
Wallonie	431	547	116	27%	985	242
Hainaut	232	279	47	20%	492	121

Le nombre d'admissions à l'hôpital pour cause de la COVID-19 augmente en Hainaut. Au 31/03, 492 patients sont hospitalisés. Le nombre de patients admis en unités de soins intensifs a connu une légère augmentation passant de 106 patients au 24/03 à 121 patients au 31/03. Parallèlement à cela, le nombre de patients sous respirateur augmente aussi, passant de 67 patients au 27/3 à 79 patients au 28/03.

Presque tous les hôpitaux du Hainaut ont atteint ou dépassé leur capacité COVID en soins intensifs dans le cadre de la phase 1B. Des transferts ont commencé vers d'autres provinces. Pour pouvoir accueillir, en soins intensifs, davantage de malades atteints de la COVID-19, il va falloir postposer la prise en charge d'autres pathologies.

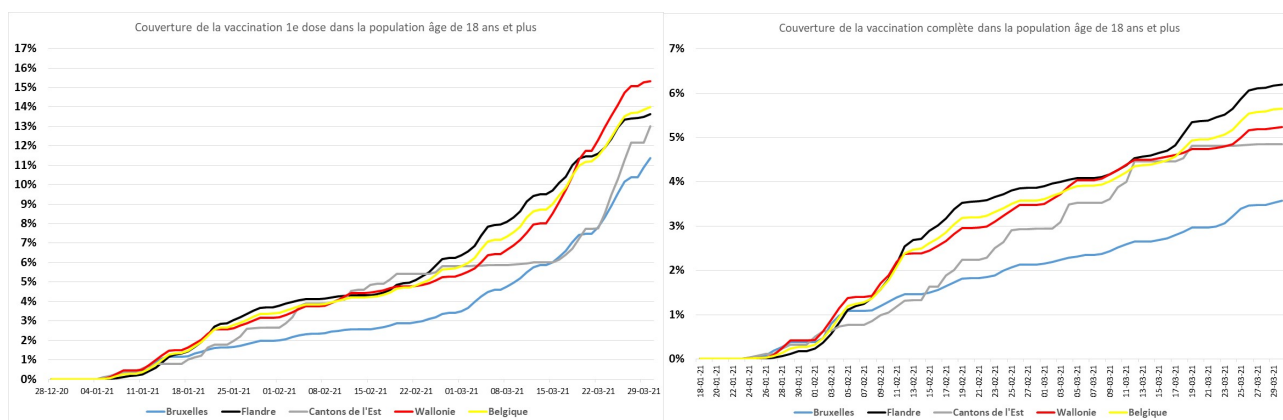
Décès

	Nbre de décès (15/03 au 21/03/2021)	Nbre de décès (22/03 au 28/03/2021)
Belgique	183	189
Wallonie	65	70

Les nombres sont trop faibles à l'échelle du Hainaut pour permettre une interprétation correcte, raison pour laquelle ils ne sont pas présentés. La mortalité en Wallonie augmente par rapport à la semaine précédente.

Vaccination

Territoire	Nbre de vaccinations partielles (30/03/2021)	Couverture 1e dose chez les 18 ans et plus (30/03/2021) - %	Nbre de vaccinations complètes (30/03/2021)	Couverture 2e dose chez les 18 ans et plus (30/03/2021) - %
Belgique	1.285.561	14,0	519.175	5,7
Bruxelles	107.095	11,4	33.597	3,6
Flandre	728.285	13,6	330.887	6,2
Wallonie	434.346	15,3	148.422	5,2



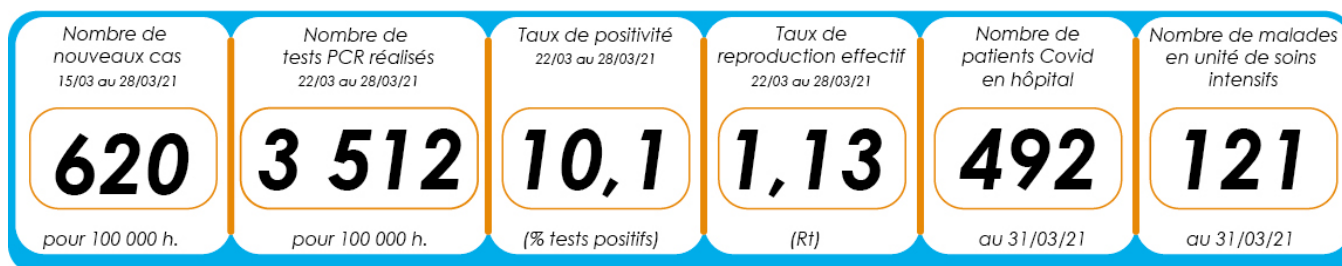
La vaccination dans les maisons de repos (résidents et personnel) est à présent pratiquement terminée, elle se poursuit pour la seconde dose dans les hôpitaux (personnel), les services résidentiels (résidents et personnel) et les autres personnels de santé de première ligne. Depuis le 15 mars, une nouvelle phase de vaccination a débuté auprès des

personnes de 65 ans et plus. On assiste à une accélération de la vaccination et les centres hainuyers accueillent un maximum de personnes, compte tenu des quantités de vaccins disponibles.

Le 30/03 en Wallonie, 148 422 personnes avaient reçu leur seconde dose et 519 175 en Belgique. En Wallonie, le taux de couverture chez les 18 ans et plus atteint 15,3 % pour la 1^e dose et 5,2 % pour la seconde dose.

Cette campagne de vaccination représente notre voie de sortie de la crise actuelle. Associée au respect des mesures de lutte anti-COVID-19, elle nous permettra de retrouver bientôt une vie normale. Dans ce contexte, le maintien des gestes barrière reste plus que jamais de rigueur.

Conclusion



Toute la Belgique fait face à une reprise importante des contaminations et des hospitalisations. Le Hainaut est très touché par cette nouvelle vague et le nombre de malades en soins intensifs y est particulièrement élevé. Les centres de vaccination hainuyers fonctionnent au maximum de leur capacité, eu égard aux nombres de doses de vaccins disponibles. Le nombre de personnes vaccinées en mars a connu une nette progression.

Seul, le respect strict des nouvelles mesures de lutte contre la COVID-19 en attendant qu'un nombre suffisant de personnes soient vaccinées peut nous permettre d'éviter la paralysie du système de soins et des décès supplémentaires.

Pour éviter de tomber soi-même malade, par solidarité pour les personnes à risques, par respect pour le travail difficile du personnel soignant, il est de notre responsabilité de suivre scrupuleusement les mesures de lutte contre le virus qu'il s'agisse des gestes barrières, des mesures gouvernementales ou d'éviter tous les rassemblements non-essentiels.



Lavage des mains



Port du masque



Respect des distances



Vaccination



Activités à l'extérieur



Protection des plus vulnérables



Limitation des contacts rapprochés



Vigilance pour tout rassemblement autorisé

Parallèlement à l'importance de la participation à la vaccination dans cette lutte contre la COVID-19, il est primordial de respecter **les mesures de quarantaine et de testing** lors d'un contact avec quelqu'un qui a le coronavirus ou lors d'un retour de l'étranger.

La quarantaine (mesurée après le dernier contact à risque) a une durée **de dix jours**, mais peut être **levée après un test négatif réalisé au 7^e jour** (donc levée au 8^e ou 9^e jour, le temps de recevoir le résultat).

En cas de symptômes, restez à la maison et contactez votre médecin.

Plus d'infos :


<https://www.info-coronavirus.be/fr/d%C3%A9pistage/#ou>

<https://covid.aviq.be/fr/testing-particuliers>

Face au Covid-19 restons solidaires, bienveillants et attentifs

OBSERVATOIRE DE LA SANTÉ DU HAINAUT

Rue de Saint-Antoine, 1
7021 Havré - Belgique

 +32 (0) 65/87.96.00

 observatoire.sante@hainaut.be

 <http://observatoiresante.hainaut.be>