

Hainaut Covid Info

Bulletin hebdomadaire – Situation de la semaine du 15 mars 2021 au 21 mars 2021

Introduction

Afin de suivre l'évolution de la COVID-19 dans notre province, nous mettons depuis septembre 2020 des données à la disposition des professionnels et du grand public. Ces données, issues de l'Institut belge de la santé publique, Sciensano, proposent un focus sur la situation épidémique dans le Hainaut.

La lumière au bout du tunnel...

Nous avons tous rêvé d'un printemps où nous retrouverions notre liberté et nos proches. Relâchement dans l'application des mesures de protection, quarantaine, testing et tracing mal appliqués, ouverture progressive de nouvelles activités de décembre à février, apparition de nouvelles variantes du virus... tous ces éléments ont permis au coronavirus de circuler de plus en plus. Les chiffres des hospitalisations, qui avaient fortement diminué en novembre, lentement en décembre et janvier, se sont mis à croître depuis mi-février, puis se sont envolés en mars et avec eux, nos espoirs d'une vie plus normale. Les décisions du CodeCo nous ont ramenés 5 mois en arrière et les émotions dominantes sont colère et tristesse. Chaque secteur profondément touché par les mesures prises y est allé de son petit couplet : « Ce n'est pas moi, c'est l'autre. ». Un lobbying a commencé. Il est efficace puisqu'il a jusqu'ici alimenté l'incohérence d'une partie des décisions prises tout au long de la crise. Cette incohérence nuit à l'adhésion de la population aux mesures, à l'efficacité de la lutte contre le virus et prolonge d'autant l'épidémie avec son cortège de drames économiques et humains ; santé économique, santé mentale et santé physique étant intimement liées. Dans cette histoire, chacun a raison, son activité ne contribue (à de rares exceptions près) que de façon marginale à l'accroissement de circulation. Le problème est que l'accumulation de ces petites gouttes finit par faire déborder le vase.

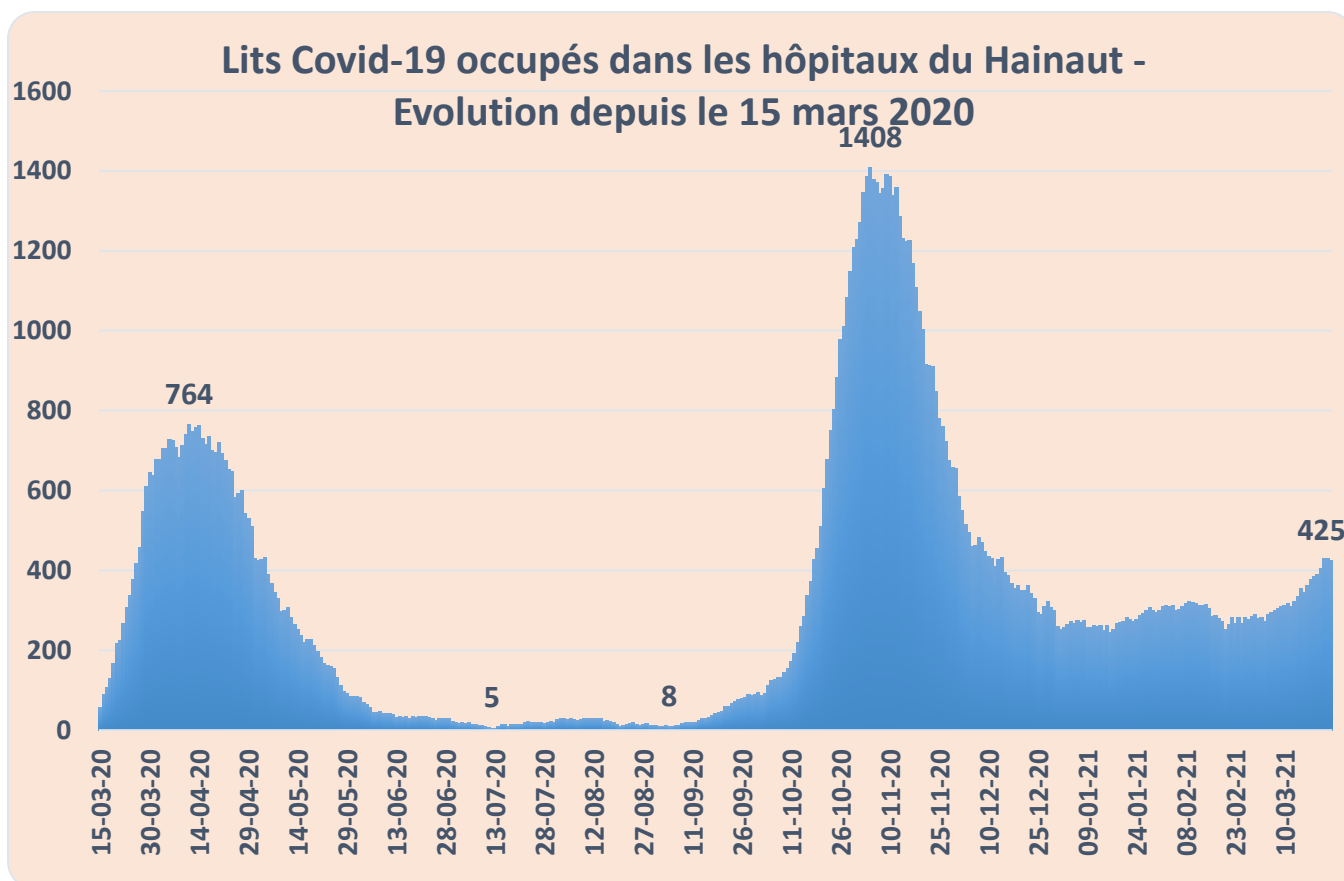
Pour désagréables qu'elles soient, les mesures prises ont montré en novembre dernier qu'elles permettaient de faire diminuer le nombre de malades en soins intensifs. Par rapport à l'automne dernier, l'apparition de nouvelles variantes du virus nous oblige à plus d'efforts ; mais surtout, nous avons un énorme point positif qui est le démarrage de la vaccination. Plus nous serons nombreux à nous faire vacciner, plus la circulation du virus diminuera. A cet égard, le succès de la vaccination dans les maisons de repos a montré qu'il était possible d'arrêter la propagation du virus, les hospitalisations et les décès.

Depuis le 15 mars, on assiste à une accélération de la campagne de vaccination. Malgré les maladies de jeunesse dans les invitations, les difficultés d'approvisionnement, une logistique lourde, des problèmes d'organisation, la campagne de vaccination trouve petit à petit son rythme de croisière et nous ouvre des perspectives. Soulignons au passage, le courage des autorités belges qui n'ont pas cédé au vent de panique lors de la tempête médiatique autour du vaccin AstraZeneca.

Grâce au dynamisme des équipes des centres de vaccination et à la demande de la population, toutes les doses aujourd’hui disponibles en Hainaut ont trouvé preneur. Seul, les retards d’approvisionnement en vaccin empêchent les équipes de vacciner davantage.

Il nous reste sans doute quelques semaines difficiles avant d’avoir suffisamment de personnes protégées par le vaccin pour petit à petit reprendre nos activités, retrouver une vie sociale normale.

Evolution du nombre de patients de la COVID-19 hospitalisés depuis début mars 2020 en Hainaut
(Source : Sciensano <https://epistat.wiv-isp.be/covid/covid-19.html> page consultée le 25/03/2021)



Au plus fort de la première vague de l’épidémie, on a recensé jusqu’à 764 patients hospitalisés (11 avril) et 1 408 au plus fort de la deuxième vague (04/11) en province de Hainaut. Au 24 mars 2021, les hôpitaux hainuyers comptabilisaient 425 patients hospitalisés dont 106 en unité de soins intensifs.

Nombre de cas positifs*

Territoire	Nouveaux cas (8/03 au 14/03/2021)	Nouveaux cas (15/03 au 21/03/2021)	Variation		Incidence (8/03 au 21/03/2021) Cas/100.000 hab.	Taux de positivité des tests (15/03 au 21/03/2021) %
			Nb	%		
Belgique	21.391	29.366	7.975	37	442	7,7
Wallonie	6.791	9.670	2.879	42	452	9,6
Hainaut	2.907	3.870	963	33	503	9,9

*Ces chiffres sont en constante évolution et sont sujets à des mises à jour compte tenu des délais de rapportage des cas par les différentes institutions concernées.

Durant la période du 15 au 21/03/2021, les incidences les plus élevées (pour 100 000 habitants) sont observées dans la province de Namur et la Région de Bruxelles-Capitale, suivis de la Flandre orientale, du Luxembourg et du Hainaut. Dans le même temps, l'incidence augmente globalement de 37 % sur l'ensemble du territoire belge. Au rythme actuel, le nombre de cas doublerait en 2 semaines.

En Hainaut, le nombre de cas a augmenté de 33 % durant la semaine du 15/03 au 21/03/2021. L'infection touche toutes les tranches d'âge, les personnes jeunes (10-49 ans) représentent la plus grande proportion des cas cette semaine, avec une surreprésentation plus marquée des 10-19 ans. Avec une campagne de vaccination terminée dans les institutions accueillant des personnes âgées, on observe une diminution des cas chez les 80 ans et plus.

Testing

	Nbre de tests	Tests/100 000 hab.	Taux positifs %
Belgique	414.390	3.606	7,7
Wallonie	106.166	2.912	9,6
Hainaut	41.126	3.054	9,9

En Hainaut, du 15/3 au 21/3, 41 126 personnes ont eu recours à un test (soit 3 054 tests pour 100 000 habitants). Le nombre de tests réalisés a nettement augmenté par rapport à la semaine dernière. En Wallonie, 106 166 tests ont été réalisés du 15/03 au 21/03, soit 2 912 tests pour 100 000 habitants.

Le pourcentage de cas positifs détectés parmi l'ensemble des tests effectués est un élément d'appréciation de la circulation du virus. Le taux de positivité en Hainaut continue d'augmenter passant de 9,5 % à 9,9 % en une semaine. Il se situe en deuxième position juste après la province de Namur (12,4 %) et est parmi les plus élevés de Belgique avec le Luxembourg (9,5 %) et la Région de Bruxelles-Capitale (9,2 %). Le taux national est de 7,7 %, lui aussi en hausse cette semaine.

Niveau de transmission

Le R_t (ou taux de reproduction d'un virus) permet de mesurer le nombre de personnes qu'un porteur (sain ou malade) du coronavirus infecte à son tour.

Un R_t supérieur à 1 signifie qu'une personne en contamine plus d'une autre et que le nombre de cas augmente. Ainsi, quand on annonce un R_t de 1,2, cela signifie que 10 personnes porteuses du virus vont en infecter en moyenne 1,2 chacune, soit 12 autres au total. A l'inverse, si le R_t est inférieur à 1, le nombre de cas diminue.

En Belgique, le R_t (du 15 au 21/03) est de 1,17 ; en Hainaut il est de 1,14.

Hospitalisation

A ce stade de l'épidémie, les données provenant des hôpitaux constituent des indicateurs importants.

Territoire	Nbre d'admissions (8/03 au 14/03/2021)	Nbre d'admissions (15/03 au 21/03/2021)	Variation		Nbre d'hospitalisés au 24/03/2021	Nbre de patients en Unité de soins intensifs au 24/03/2021
			Nb	%		
Belgique	1.133	1.383	250	22	2.452	637
Wallonie	338	431	93	28	790	206
Hainaut	183	232	49	27	425	106

Le nombre d'admissions à l'hôpital pour cause de la COVID-19 augmente en Hainaut. Au 24/03, 425 patients sont hospitalisés. Le nombre de patients admis en unités de soins intensifs a connu une plus nette augmentation passant de 77 patients au 18/03 à 106 patients au 24/03. Parallèlement à cela, le nombre de patients sous respirateur augmente aussi, passant de 48 patients au 17/3 à 67 patients au 24/03.

Presque tous les hôpitaux du Hainaut ont atteint ou dépassé leur capacité COVID en soins intensifs dans le cadre de la phase 1B. Des transferts ont commencé vers d'autres provinces. Pour pouvoir accueillir, en soins intensifs, davantage de malades atteints de la COVID-19, il va falloir postposer la prise en charge d'autres pathologies.

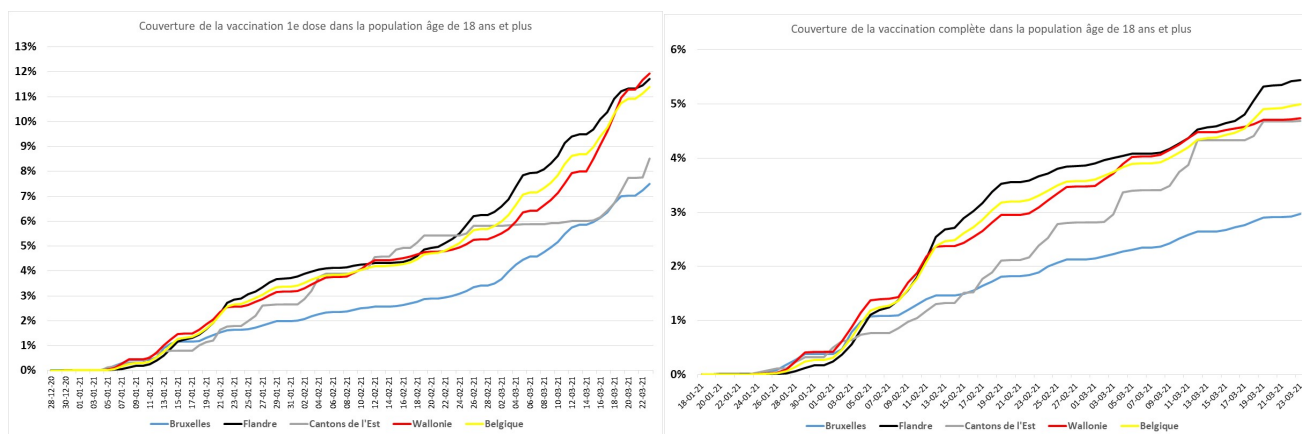
Décès

	Nbre de décès (8/03 au 14/03/2021)	Nbre de décès (15/03 au 21/03/2021)
Belgique	172	183
Wallonie	46	65

Les nombres sont trop faibles à l'échelle du Hainaut pour permettre une interprétation correcte, raison pour laquelle ils ne sont pas présentés. La mortalité en Wallonie augmente par rapport à la semaine précédente.

Vaccination

Territoire	Nbre de vaccinations partielles (23/03/2021)	Couverture 1e dose chez les 18 ans et plus (23/03/2021) - %	Nbre de vaccinations complètes (23/03/2021)	Couverture 2e dose chez les 18 ans et plus (23/03/2021) - %
Belgique	1.046.229	11,4	458.493	5,0
Bruxelles	70.652	7,5	27.961	3,0
Flandre	625.483	11,7	290.950	5,4
Wallonie	338.268	11,9	134.162	4,7

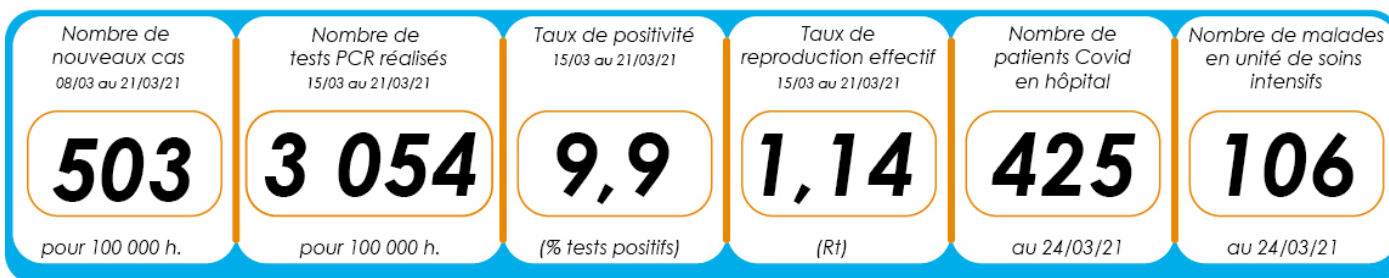


La vaccination dans les maisons de repos (résidents et personnel) est à présent pratiquement terminée, elle se poursuit pour la seconde dose dans les hôpitaux (personnel), les services résidentiels (résidents et personnel) et les autres personnels de santé de première ligne. Depuis le 15 mars, une nouvelle phase de vaccination a débuté auprès des personnes de 65 ans et plus. On assiste à une accélération de la vaccination et les centres hainuyers accueillent un maximum de personnes, compte tenu des quantités de vaccin disponibles.

Le 23/03 en Wallonie, 134 162 personnes avaient reçu leur seconde dose et 458 493 en Belgique. En Wallonie, le taux de couverture chez les 18 ans et plus atteint 12 % pour la 1^e dose et 5 % pour la seconde dose.

Cette campagne de vaccination représente notre voie de sortie de la crise actuelle. Associée au respect des mesures de lutte anti-COVID-19, elle nous permettra de retrouver bientôt une vie normale. Dans ce contexte, le maintien des gestes barrière reste plus que jamais de rigueur.

Conclusion



Toute la Belgique fait face à une reprise importante des contaminations et des hospitalisations. Le Hainaut est très touché par cette nouvelle vague et le nombre de malades en soins intensifs y est particulièrement élevé. Les centres de vaccination hainuyers fonctionnent à leur maximum de capacité eu égard aux nombres de doses de vaccins disponibles. Le nombre de personnes vaccinées en mars connaît une nette progression.

Seul, le respect strict des nouvelles mesures de lutte contre la COVID-19 en attendant qu'un nombre suffisant de personnes soient vaccinées peut nous permettre d'éviter la paralysie du système de soins et des décès supplémentaires.

Pour éviter de tomber soi-même malade, par solidarité pour les personnes à risques, par respect pour le travail difficile du personnel soignant, il est de notre responsabilité de suivre scrupuleusement les mesures de lutte contre le virus qu'il s'agisse des gestes barrières, des mesures gouvernementales ou d'éviter tous les rassemblements non-essentiels.



Lavage des mains



Port du masque



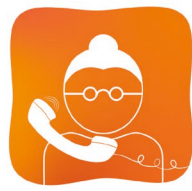
Respect des distances



Vaccination



Activités à l'extérieur



Protection des plus vulnérables



Limitation des contacts rapprochés



Vigilance pour tout rassemblement autorisé

Parallèlement à l'importance de la participation à la vaccination dans cette lutte contre la COVID-19, il est primordial de respecter **les mesures de quarantaine et de testing** lors d'un contact avec quelqu'un qui a le coronavirus ou lors d'un retour de l'étranger.

La quarantaine (mesurée après le dernier contact à risque) a une durée **de dix jours**, mais peut être **levée après un test négatif réalisé au 7^e jour** (donc levée au 8^e ou 9^e jour, le temps de recevoir le résultat).

En cas de symptômes, restez à la maison et contactez votre médecin.

Plus d'infos :


<https://www.info-coronavirus.be/fr/d%C3%A9pistage/#ou>


<https://covid.aviq.be/fr/testing-particuliers>

Face au Covid-19 restons solidaires, bienveillants et attentifs les uns aux autres !

OBSERVATOIRE DE LA SANTÉ DU HAINAUT

Rue de Saint-Antoine, 1
7021 Havré - Belgique

 +32 (0) 65/87.96.00

 observatoire.sante@hainaut.be

 <http://observatoiresante.hainaut.be>

Editeur responsable : Helen Barthe-Batsalle - Observatoire de la Santé de la Province de Hainaut - Rue de Saint Antoine 1 - 7021 Havré