

Hainaut Covid Info

Bulletin hebdomadaire – Situation de la semaine du 29 mars 2021 au 4 avril 2021

Introduction

Afin de suivre l'évolution de la COVID-19 dans notre province, nous mettons depuis septembre 2020 des données à la disposition des professionnels et du grand public. Ces données, issues de l'Institut belge de la santé publique, Sciensano, proposent un focus sur la situation épidémique dans le Hainaut.

La hausse des hospitalisations observée depuis la mi-février a conduit à un durcissement des mesures de lutte contre la COVID-19 depuis le 27 mars, justifié par le risque d'engorgement des hôpitaux.

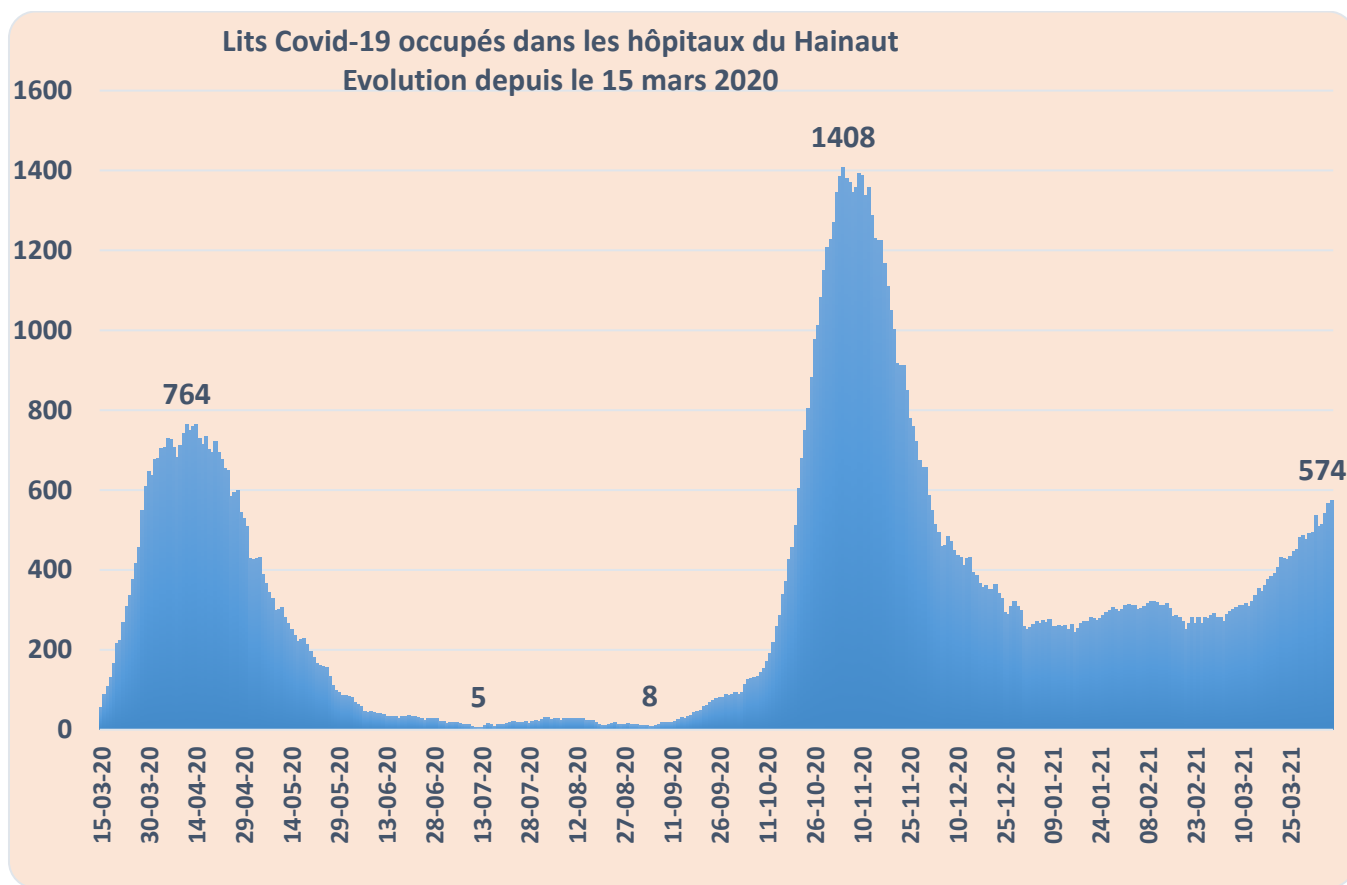
Le nombre de cas de la COVID-19 en Hainaut qui avait augmenté les semaines précédentes connaît maintenant une stabilisation. Le testing étant insuffisant dans notre province, il est difficile d'interpréter cette constatation qui peut aussi bien être due à une diminution de la circulation du virus, qu'à une baisse du testing. D'autre part, le nombre de malades hospitalisés continue à croître. Le Hainaut connaît le nombre d'admissions à l'hôpital le plus élevé du pays (par rapport à sa population). Les personnes hospitalisées sont nombreuses, y séjournent malheureusement longtemps demandant une attention très particulière de la part du personnel. Tous les hôpitaux sont à présent passés en phase 2A, ce qui signifie que 60 % des lits de soins intensifs sont réservés aux malades atteints de la COVID-19. A ce stade, la continuité des soins pour d'autres pathologies devient problématique.

Sur le plan de la vaccination, les centres de vaccination ont atteint leur vitesse de croisière. Seul le manque de vaccins les empêche d'immuniser davantage de monde. Au 7 Avril, 18,3 % de la population hainuyère de 18 ans et plus a déjà reçu une première dose de vaccin et 6 % a été complètement vacciné (deux doses).

L'attention médiatique portée aux cas de thromboses qui ont suivi des injections de vaccin AstraZeneca a suscité une certaine anxiété parmi la population. Si ces thromboses sont à présent classées comme effet secondaire possible du vaccin, il faut rappeler qu'il s'agit d'un événement extrêmement rare (environ 1 cas pour 300 000 vaccinations), qui est survenu chez des femmes de moins de 60 ans. Il convient de comparer ce risque avec les conséquences dévastatrices de la COVID-19 sur notre santé physique et mentale. A l'heure actuelle, le plus grand risque pris en allant se faire vacciner reste celui d'un accident de circulation sur le chemin du centre.

La poursuite de la vaccination et le respect des mesures en cours durant les prochaines semaines sont des éléments cruciaux pour contenir l'épidémie et ramener le nombre de patients hospitalisés à un niveau gérable pour les services de soins.

Evolution du nombre de patients de la COVID-19 hospitalisés depuis début mars 2020 en Hainaut
(Source : Sciensano <https://epistat.wiv-isp.be/covid/covid-19.html> page consultée le 08/04/2021)



Au plus fort de la première vague de l'épidémie, on a recensé jusqu'à 764 patients hospitalisés (11 avril) et 1 408 au plus fort de la deuxième vague (04/11) en province du Hainaut. Au 7 Avril 2021, les hôpitaux hainuyers comptabilisaient 574 patients hospitalisés dont 137 en unité de soins intensifs.

Nombre de cas positifs*

Territoire	Nouveaux cas (22/03 au 28/03/2021)	Nouveaux cas (29/03 au 4/04/2021)	Variation		Incidence (22/03 au 4/04/2021) Cas/100.000 hab.	Taux de positivité des tests (29/03 au 4/04/2021) %
			Nb	%		
Belgique	33.864	29.707	-4.157	-12	553	8,1
Wallonie	11.661	11.027	-634	-5	622	10,1
Hainaut	4.487	4.110	-377	-8	638	10,7

*Ces chiffres sont en constante évolution et sont sujets à des mises à jour compte tenu des délais de rapportage des cas par les différentes institutions concernées.

Durant la période du 29/03 au 04/04/2021, les incidences les plus élevées (pour 100 000 habitants) sont observées dans la province de Namur et du Luxembourg, la Région de Bruxelles-Capitale, suivies du Hainaut et du Brabant wallon. Dans le même temps, l'incidence diminue globalement de 12 % sur l'ensemble du territoire belge.

En Hainaut, le nombre de cas a diminué de 8 % durant la semaine du 29/03 au 04/04/2021, alors que la semaine précédente les cas dépistés augmentaient. L'infection touche toutes les tranches d'âge, les personnes jeunes (20-59 ans) représentent la plus grande proportion des cas cette semaine. La surreprésentation marquée des 10-19 ans enregistrée les semaines précédentes a disparu en lien avec un testing moindre dans cette tranche d'âge suite à la fermeture des écoles. Avec une campagne de vaccination terminée dans les institutions accueillant des personnes âgées, on observe une faible représentation des cas chez les 80 ans et plus.

Testing

	Nbre de tests	Tests/100 000 hab.	Taux Positifs %
Belgique	413.026	3.594	8,1
Wallonie	117.021	3.210	10,1
Hainaut	41.038	3.047	10,7

En Hainaut, du 29/3 au 04/04, 41 038 personnes ont eu recours à un test (soit 3 047 tests pour 100 000 habitants). Le nombre de tests réalisés a nettement diminué par rapport à la semaine dernière. En Wallonie, 117 021 tests ont été réalisés du 29/03 au 04/04, soit 3 210 tests pour 100 000 habitants.

Le pourcentage de cas positifs détectés parmi l'ensemble des tests effectués est un élément d'appréciation de la circulation du virus. Le taux de positivité en Hainaut a augmenté passant de 10,1 % à 10,7 % en une semaine. Il se situe en troisième position juste après la province de Namur (11,0 %) et celle de Luxembourg (10,9%). Il est parmi les plus élevés de Belgique avec également la Région de Bruxelles-Capitale (8,6 %). Le taux national est de 8,1 % et a légèrement augmenté depuis la semaine dernière.

L'augmentation du taux de positivité couplée à une nette diminution du testing semble indiquer que la baisse des cas observée durant la semaine écoulée résulte plus d'un manque de testing que d'une diminution des contaminations.

Le Hainaut reste une des dernières provinces où le testing est insuffisant.

Niveau de transmission

Le R_t (ou taux de reproduction d'un virus) permet de mesurer le nombre de personnes qu'un porteur (sain ou malade) du coronavirus infecte à son tour.

Un R_t supérieur à 1 signifie qu'une personne en contamine plus d'une autre et que le nombre de cas augmente. Ainsi, quand on annonce un R_t de 1,2, cela signifie que 10 personnes porteuses du virus vont en infecter en moyenne 1,2 chacune, soit 12 autres au total. A l'inverse, si le R_t est inférieur à 1, le nombre de cas diminue.

En Belgique, le R_t (du 29/03 au 04/04) est de 0,93 ; en Hainaut il est de 0,96.

Hospitalisation

A ce stade de l'épidémie, les données provenant des hôpitaux constituent des indicateurs importants.

Territoire	Nbre d'admissions (22/03 au 28/03/2021)	Nbre d'admissions (29/03 au 4/04/2021)	Variation		Nbre d'hospitalisés au 7/04/2021	Nbre de patients en Unité de soins intensifs au 7/04/2021
			Nb	%		
Belgique	1.690	1.843	153	9	3.152	908
Wallonie	547	631	84	15	1.140	305
Hainaut	279	304	25	9	574	137

Le nombre d'admissions à l'hôpital pour cause de la COVID-19 augmente en Hainaut. Au 7/04, 574 patients sont hospitalisés. Le nombre de patients admis en unités de soins intensifs a connu une nette augmentation passant de 121 patients au 31/03 à 137 patients au 07/04. Parallèlement à cela, le nombre de patients sous respirateur augmente aussi, passant de 79 patients au 04/04 à 90 patients au 07/04.

Depuis le 6 avril, tous les hôpitaux du pays sont passés en phase 2A, ce qui signifie que 60 % des lits de soins intensifs sont réservés aux cas de la COVID-19. Des transferts ont lieu vers d'autres provinces depuis quelques semaines. L'accueil des malades de la COVID-19 compromet la prise en charge en temps voulu des autres problèmes de santé.

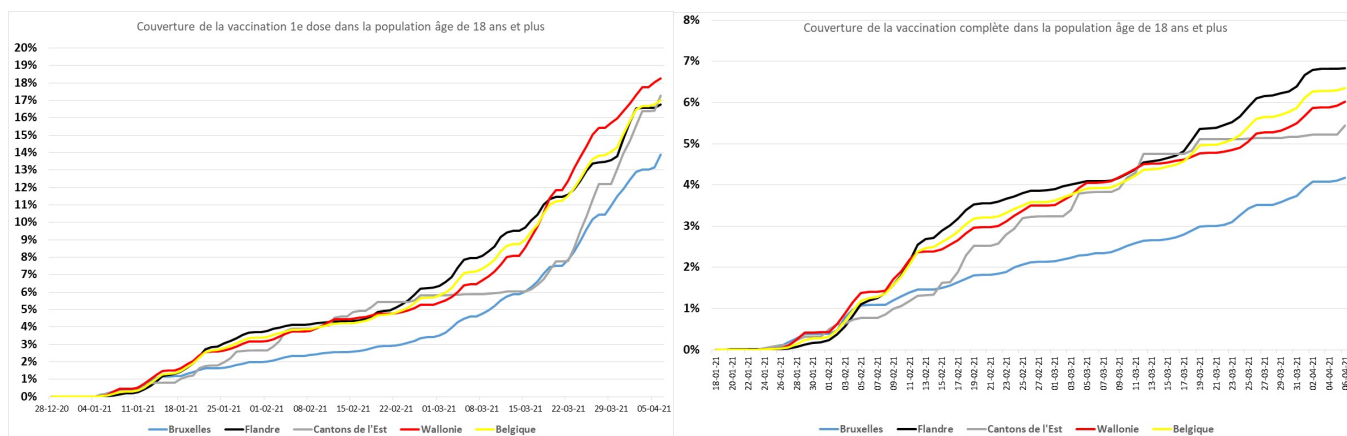
Décès

	Nbre de décès (22/03 au 28/03/2021)	Nbre de décès (29/03 au 4/04/2021)
Belgique	189	257
Wallonie	70	86

Les nombres sont trop faibles à l'échelle du Hainaut pour permettre une interprétation correcte, raison pour laquelle ils ne sont pas présentés. La mortalité en Wallonie augmente par rapport à la semaine précédente, conséquence logique de l'afflux des cas de Covid-19 dans les hôpitaux.

Vaccination

Territoire	Nbre de vaccinations partielles (6/04/2021)	Couverture 1e dose chez les 18 ans et plus (6/04/2021) - %	Nbre de vaccinations complètes (6/04/2021)	Couverture 2e dose chez les 18 ans et plus (6/04/2021) - %
Belgique	1.563.401	17,0	582.829	6,3
Bruxelles	130.579	13,9	39.232	4,2
Flandre	895.763	16,8	365.375	6,8
Wallonie	517.695	18,3	170.346	6,0

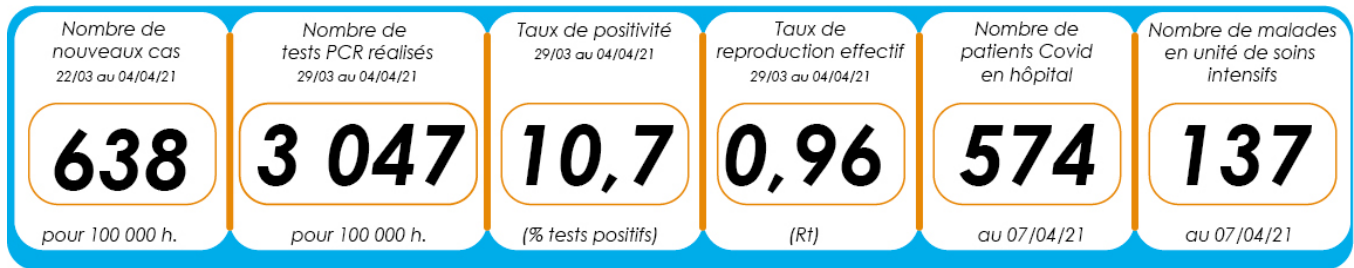


La vaccination dans les maisons de repos (résidents et personnel) est à présent terminée. Elle se termine bientôt pour la seconde dose dans les hôpitaux (personnel), les services résidentiels (résidents et personnel) et les autres personnels de santé de première ligne. Depuis le 15 mars, les personnes de 65 ans et plus sont invitées. On assiste à une accélération de la vaccination et les centres hainuyers accueillent un maximum de personnes, compte tenu des quantités de vaccins disponibles.

Le 6/04 en Wallonie, 170 346 personnes avaient reçu leur seconde dose et 582 829 en Belgique. En Wallonie, le taux de couverture chez les 18 ans et plus atteint 18,3 % pour la 1^e dose et 6 % pour la seconde dose.

Cette campagne de vaccination représente notre voie de sortie de la crise actuelle. Associée au respect des mesures de lutte anti-COVID-19, elle nous permettra de retrouver bientôt une vie normale. Dans ce contexte, le maintien des gestes barrière reste plus que jamais de rigueur.

Conclusion



Toute la Belgique fait face à une reprise importante des hospitalisations. Le Hainaut est très touché par cette nouvelle vague et le nombre de malades en soins intensifs y est particulièrement élevé. Les centres de vaccination hainuyers fonctionnent au maximum de leur capacité, eu égard aux nombres de doses de vaccins disponibles. Le nombre de personnes vaccinées depuis mars a connu une nette progression.

Seul, le respect strict des nouvelles mesures de lutte contre la COVID-19 en attendant qu'un nombre suffisant de personnes soient vaccinées peut nous permettre d'éviter la paralysie du système de soins et des décès supplémentaires.

Pour éviter de tomber soi-même malade, par solidarité pour les personnes à risques, par respect pour le travail difficile du personnel soignant, il est de notre responsabilité de suivre scrupuleusement les mesures de lutte contre le virus qu'il s'agisse des gestes barrières, des mesures gouvernementales ou d'éviter tous les rassemblements non-essentiels.



Lavage des mains



Port du masque



Respect des distances



Vaccination



Activités à l'extérieur



Protection des plus vulnérables



Limitation des contacts rapprochés



Vigilance pour tout rassemblement autorisé

Parallèlement à l'importance de la participation à la vaccination dans cette lutte contre la COVID-19, il est primordial de respecter **les mesures de quarantaine et de testing** lors d'un contact avec quelqu'un qui a le coronavirus ou lors d'un retour de l'étranger.

La quarantaine (mesurée après le dernier contact à risque) a une durée **de dix jours**, mais peut être **levée après un test négatif réalisé au 7^e jour** (donc levée au 8^e ou 9^e jour, le temps de recevoir le résultat).

En cas de symptômes, restez à la maison et contactez votre médecin.

Plus d'infos :


<https://www.info-coronavirus.be/fr/d%C3%A9pistage/#ou>

<https://covid.aviq.be/fr/testing-particuliers>

Face au Covid-19 restons solidaires, bienveillants et attentifs

OBSERVATOIRE DE LA SANTÉ DU HAINAUT

Rue de Saint-Antoine, 1
7021 Havré - Belgique

 +32 (0) 65/87.96.00

 observatoire.sante@hainaut.be

 <http://observatoiresante.hainaut.be>